



برنامج إنشاء وتشبيد (الحواجز والسدود والكرفانات)



وزارة الإدارة والتخطيط المحليين والريفيين

وحدة التدخلات المركزية
التنموية الطارئة

Central Emergency Developmental Interventions Unit



CEDIU | 2025/08 - 2022/08



بِسْمِ اللَّهِ الرَّحْمَنِ الرَّحِيمِ

قال تعالى:

"وَأَنْزَلْنَا مِنَ السَّمَاءِ مَاءً بِقَدَرٍ فَأَسْكَنَّاهُ فِي الْأَرْضِ وَإِنَّا عَلَى ذَهَابٍ بِهِ لَقَادِرُونَ"

سورة المؤمنون (الآية ١٨)

في بعض المناطق، لا بأس، هناك استفادة إلى حد ما، البعض - على الأقل - يؤمنون لأنفسهم مياه للشرب، وما يحتاجونه لمنازلهم، وبيوتهم، ومواشيهم، لكن مُتأخراً أمام الناس أن يعملوا أكثر وأكثر، بكل هذه المستويات.

- على مستوى البرك والخزانات، هي ضرورة جداً، خاصة في الأرياف.
- ثم على مستوى الحواجز، التي يمكن الإكثار منها، حواجز كثيرة.
- ثم على مستوى السدود، التي هي بمستويات معينة، متفاوتة.
هذه مسألة مهمة؛ لأن في متطلبات الزراعة الأساسية، بعد توفر الأرض: هو المياه، الناس بحاجة إلى المياه. والإستفادة من الماء الذي ينزل في الوديان بشكل أفضل، هذا جانب مهم جداً.



السيد العلم/

عَبْدُ الْمَلِكِ بَدْرُ الدَّيْنِ الْحَوْثِي

”يحفظه الله“



يجب على الجهات المعنية الإهتمام بدورها ، في إنشاء السدود والحواجز المائية، وإعادة تأهيل السدود والكرفانات التي تأثرت بفعل عامل الزمن أو قصف العدوان، لدعم المزارعين وتشجيعهم على التوسع في زراعة محاصيل الحبوب وغيرها.

الأخ المشير/

مهدي محمد المشاط

رئيس المجلس السياسي الأعلى



وزارة الإدارة والتخطيط المحليين والريفيين

وحدة التدخلات المركزية
التنموية الطارئة



Central Emergency Developmental Interventions Unit



السيد القائد العلم،
عبدالمالك بدرالدين الحوثي
"يحفظه الله"

إستنهاض المجتمع من خلال تفعيل
المبادرات المجتمعية



الأخ المشير الركن/
مهدي محمد المشاط
رئيس الجمهورية

إصدار قرار إنشاء وحدة التدخلات
المركزية التنموية الطارئة

محطات هامة

في تعزيز التنمية الريفية

والمشاركة المجتمعية في

مختلف محافظات اليمن رغم

الحصار والعدوان على البلاد

2023

2022-8



29 سبتمبر

الإعلان الوحدة عن قوة
أسطول معداتها والإنجازات
السنوية.



30 يوليو

الرئيس المشاط وضع حجر
الأساس لمشاريع محافظة
المحويت بتمويل وحدة
التدخلات.



26 يناير

توجيه رئاسي بحشد الطاقات
وتوفير المعدات الثقيلة.



20 ديسمبر

تدشين وصول اول دفعة
150 الف لتر ديزل و17 الف
كيس اسمنت لمحافظة
ريمة.



13 سبتمبر

الرئيس المشاط يعتمد
الإطار المرجعي المنظم
للشراكة المجتمعية.



22 اغسطس

تأسيس وحدة
التدخلات المركزية
التنموية الطارئة
بوزارة المالية.



امسح الكود

لإستعراض تقرير الموقف
التنفيذي حتى بداية عام



11 سبتمبر

الرئيس المشاط ي دشّن
مشاريع تنموية وخدمية
في محافظة ريمة.



26 يناير

نزول نائب رئيس الوزراء
في حكومة الانقاذ
الوطني الى حجة لاعتماد
واعداد مصفوفة مشاريع
للمحافظة.



15 مايو

الرئيس المشاط يعلن نصيب
محافظة حجة من تدخلات
الوحدة ويشجع المبادرات.



30 ابريل

برعاية الرئيس المشاط
وضع حجر أساس لعدد
من مشاريع المياه محافظة
تعز.



22 ديسمبر

فتح مقر لوحدّة التدخلات
المركزية التنموية الطارئة
في أمانة العاصمة ومنها
أطلقت الوحدة في بقية
المحافظات



10 سبتمبر

التوجيه الرئاسي الأول
لدعم المبادرات وتحديد
الأهداف الاستراتيجية.



05 سبتمبر

عقد إتفاق شراكة بين
هيئة مياة الريف ووحدة
التدخلات المركزية التنموية
الطارئة.



15 اكتوبر

الرئيس يضع حجر الاساس
لعدد 244 مشروع خدمي
في محافظة البيضاء.



5 مايو

الدكتور رشيد يضع حجر
الاساس لعدد من مشاريع
المبادرات في محافظة
صعدة.



22 فبراير

النائب الاول ونائب رئيس الوزراء في حكومة التغيير والبناء يفتتحان عدداً من المشاريع بجامعة إب بتكلفة 841 مليون ريال.



امسح الكود
لإستعراض تقرير الموقف التنفيذي حتى تاريخ

2025-8



22 فبراير

النائب الاول ونائب رئيس الوزراء في حكومة التغيير والبناء افتتانا 245 مشروعاً خدمياً في اب، بتكلفة 9 مليار ريال.



17 يونيو

نائب رئيس الوزراء في حكومة التغيير والبناء ومحافظ لحج يفتتحان مشاريع خدمية بمديرية القبيطة.



1 ديسمبر

افتتاح القائم باعمال محافظ تعز ويضع حجر الاساس لعدد من المشاريع الخدمية والتنمية مديرية القبيطة.



12 فبراير

رئيس مجلس الوزراء يفتح 189 مشروعاً خدمياً في محافظة عمران.



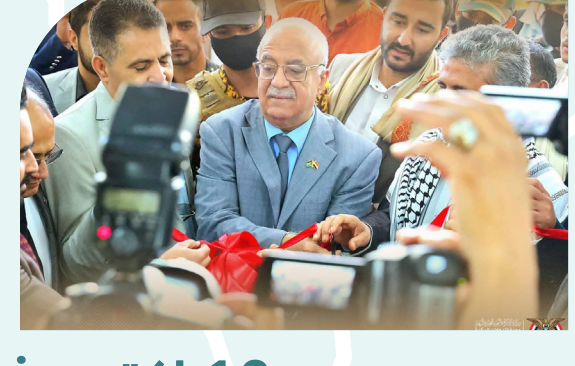
16 ديسمبر

تدشين توزيع 10 الف كيس اسمنت لدعم مشاريع المبادرات المجتمعية محافظة اب



امسح الكود
لإستعراض تقرير الموقف التنفيذي حتى بداية عام

2025



12 أكتوبر

دشن رئيس الوزراء مشروع الطاقة البديلة لمركز القلب مستشفى الكويت.



26 نوفمبر

النائب الاول نائب مجلس الوزراء في حكومة التغيير والبناء يفتتحان مشاريع خدمية في محافظة البيضاء.



28 اغسطس

من اللحظة الاولى معدات وحدة التدخلات اول الواصلين الى كارثة ملحان.



7 أغسطس

برنامج دعم مشاريع المبادرات المجتمعية المرحلة الثالثة في محافظة البيضاء.



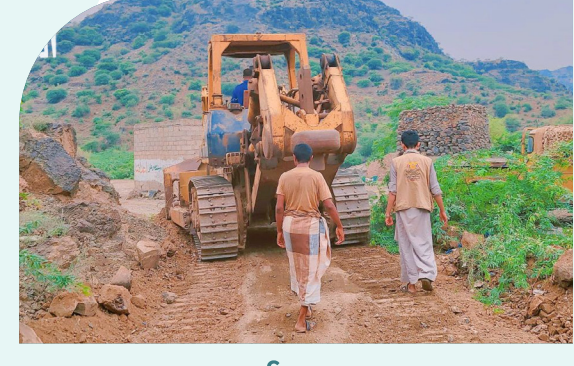
21 يوليو

تدشين تسليم آليات ومعدات للعمل في مجال الطرق والزراعة في محافظة صعدة.



امسح الكود
لإستعراض تقرير الموقف التنفيذي حتى بداية عام

2024



15 أغسطس

الاستجابة الطارئة لمتضرري السيول في تعز.



14 أبريل

نائب مجلس الوزراء في حكومة الانقاذ الوطني يضع حجر الاساس لعدد من المشاريع التنموية في محافظة لحج.



28 نوفمبر

النائب الاول نائب مجلس الوزراء في حكومة التغيير والبناء يفتتح مشاريع خدمية في محافظة الضالع.



17 أكتوبر

الرئيس المشاط يضع حجر الأساس لـ 579 مشروعاً في محافظة إب.



18 أكتوبر

برعاية الرئيس المشاط افتتاح ووضع حجر الأساس لـ 454 مشروعاً في محافظة ذمار.



6 نوفمبر

مناقشة خطط دعم المحويت وتغطية احتياجاتها في الصحة، المياه، التعليم، والطرق.

والتنمية مستمرة...

58



مشروع

نطاق الاستهداف

23 | 07
مديريّة | محافظات

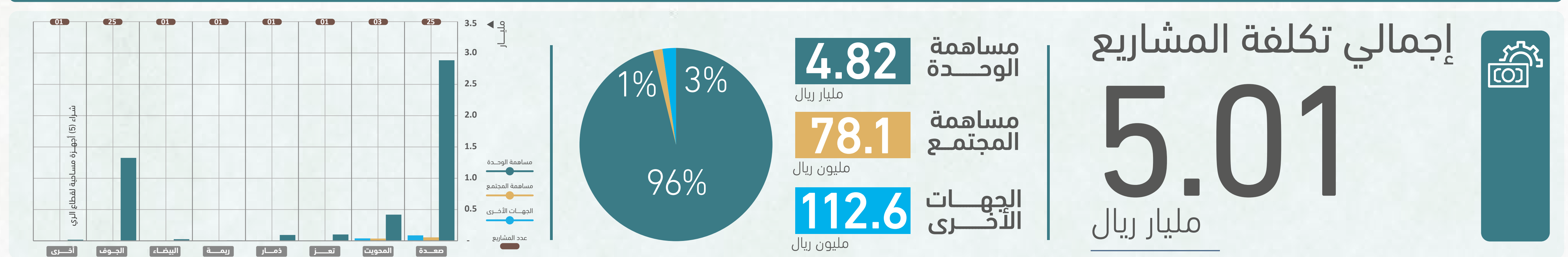
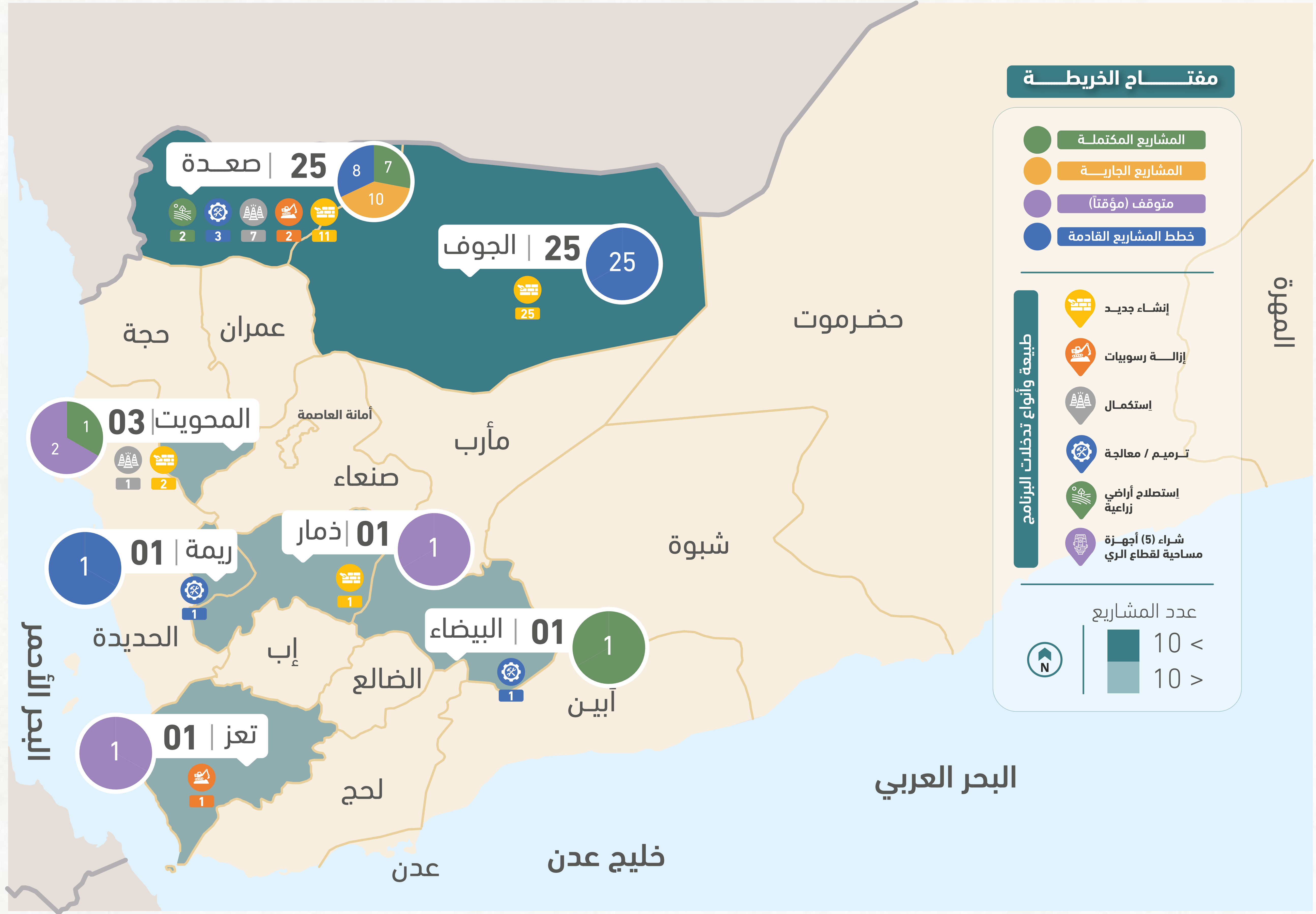
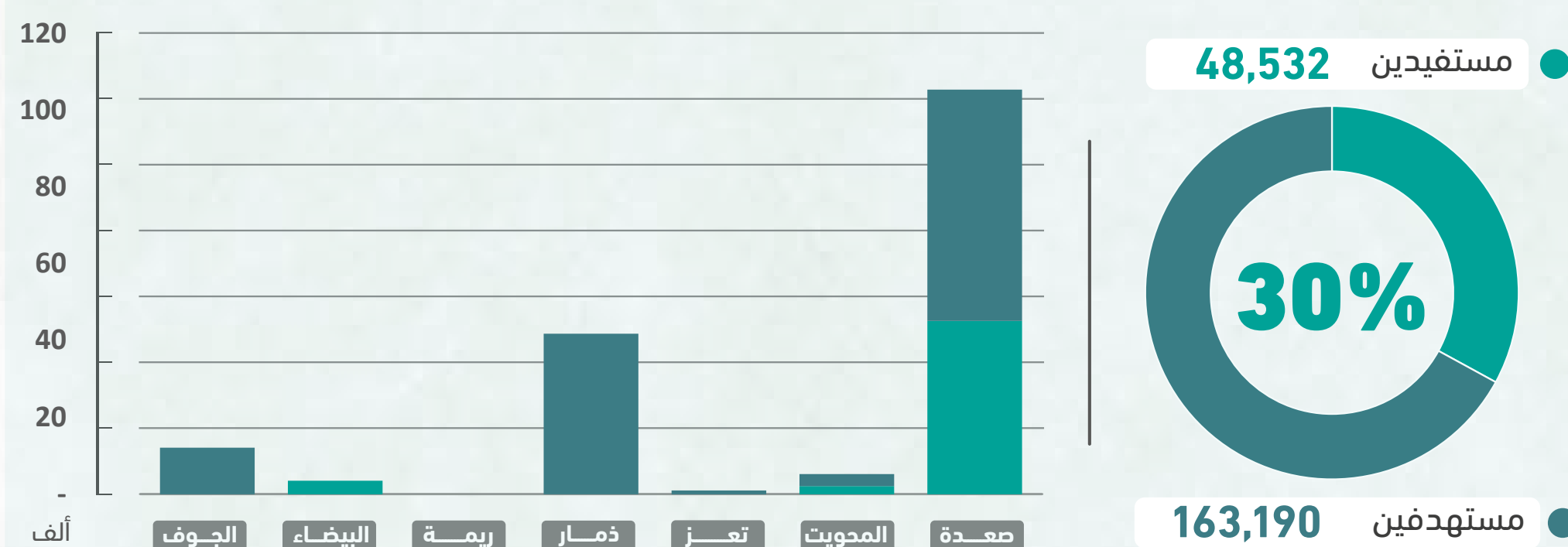
وضع المشاريع المعتمدة



02

طلبات
المشاريع
الجديدة

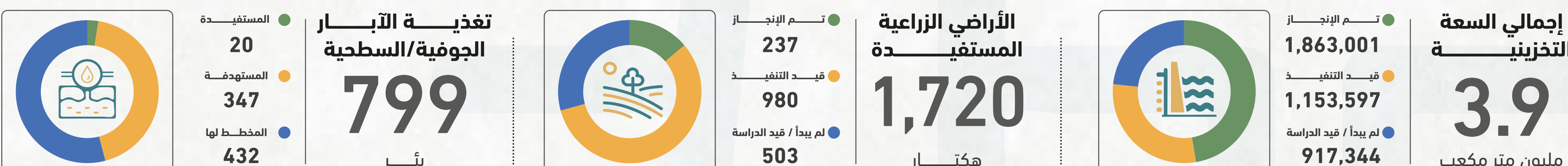
المستفيدين مقابل الإستهداف



الآثار الإيجابية من البرنامج

نطاق الإستهداف والتوزيع

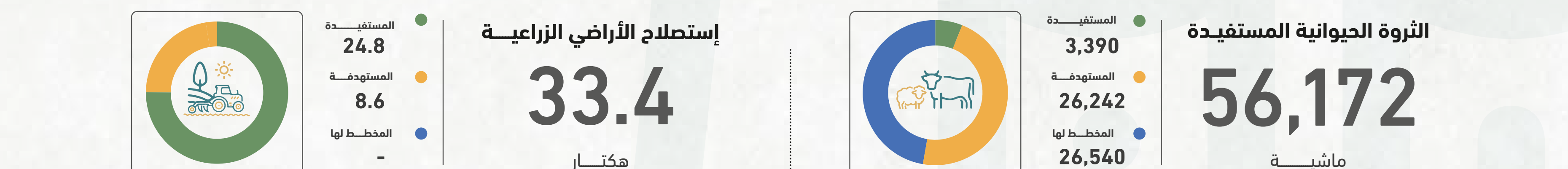
تم إنجاز **09** مشاريع وفرت مصادر المياه اللازمة لزراعة **237** هكتار



تعزيز الأمن المائي من خلال توفير مصدر مائي مستدام لحصاد مياه الأمطار

زيادة الإنتاج وتنوع المحاصيل الزراعية واستغلال مساحة الأراضي الزراعية المتوفرة

تغذية المياه السطحية ورفع منسوب المياه في الآبار الجوفية



تحسين الوضع الإقتصادي من خلال تقليل أعباء الري وتربية المواشي

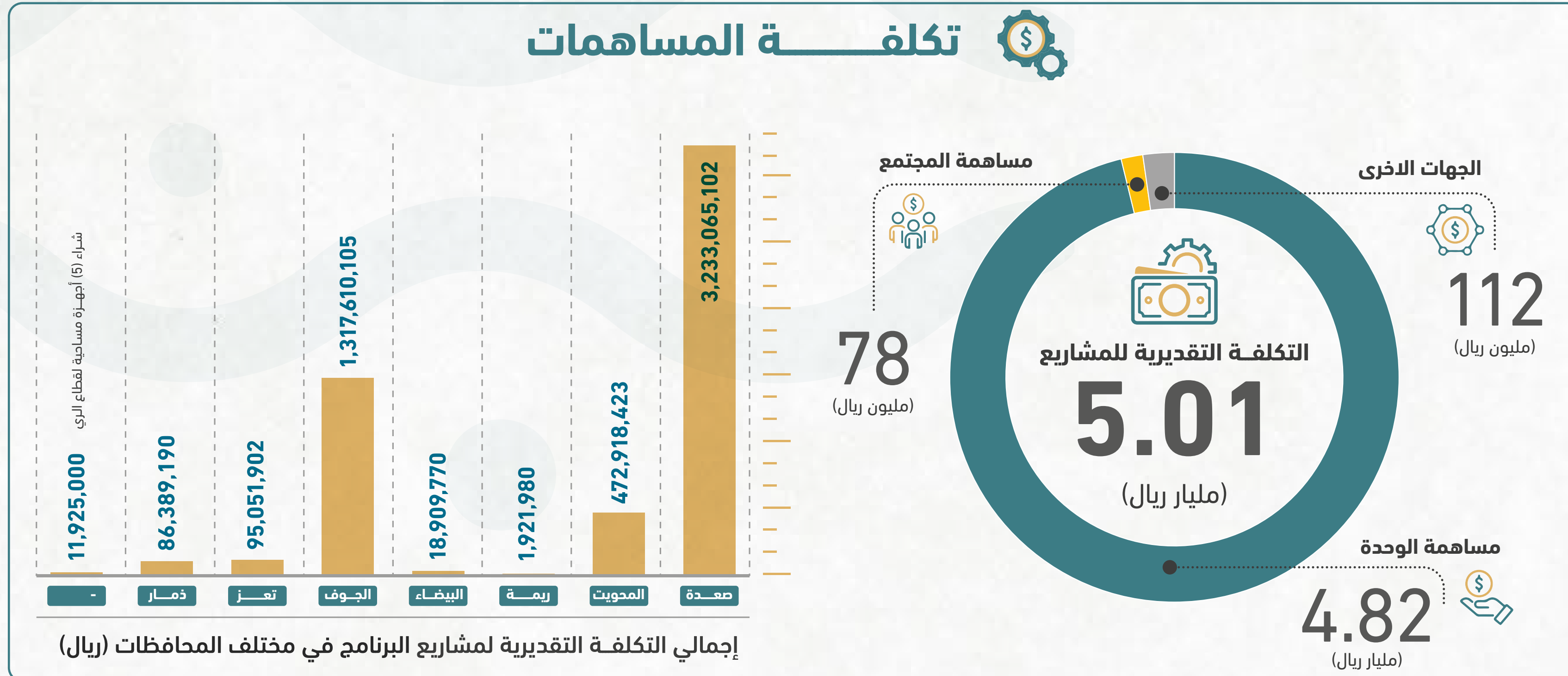
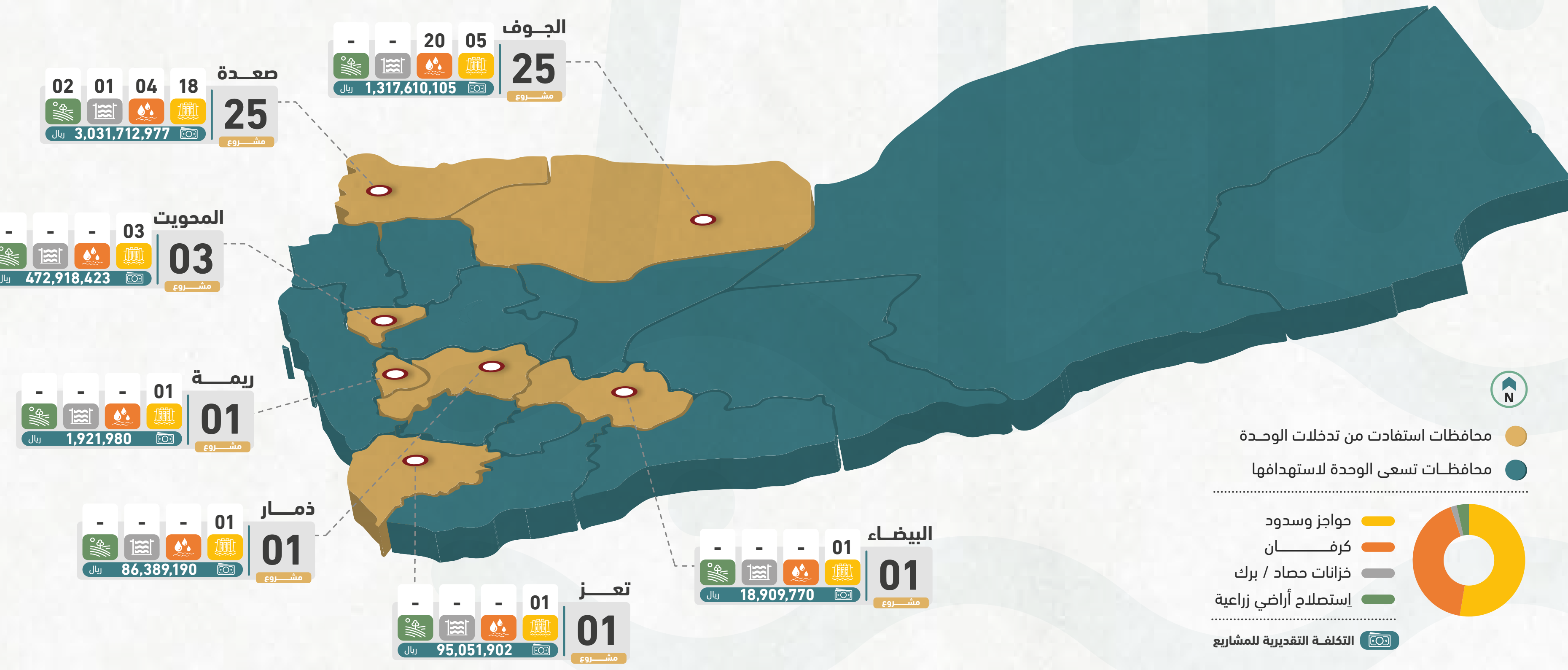
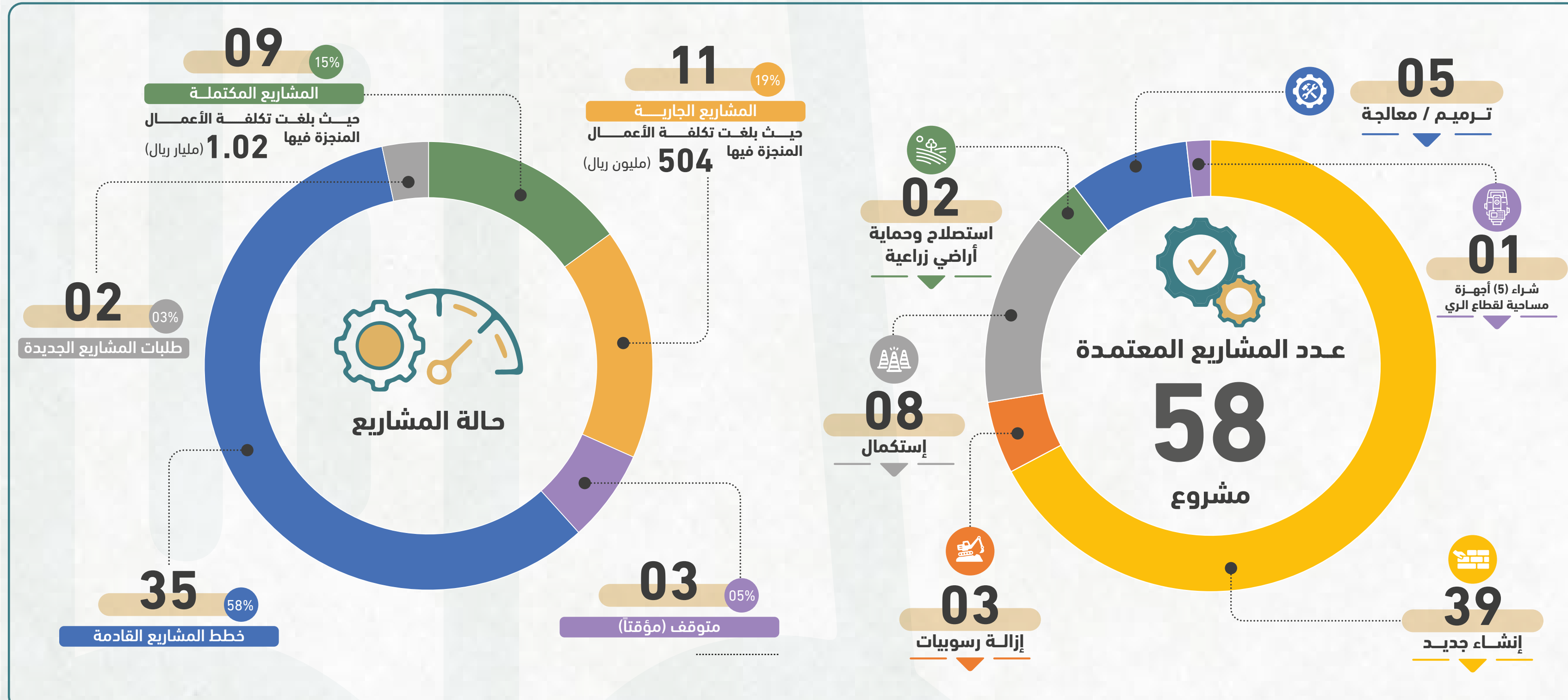
تشجيع الهجرة العكسية وتعزيز الأستقرار الريفي من خلال استصلاح الأراضي الزراعية

عدد المحافظات **07** مديريّة، منها (7) مديريات نموذجية

عدد المديريات **23** قرية

عدد القرى المستفيدة **150** أكثر من **48 الف** مستفيد

المستهدفين أكثر من **160 الف** مستهدف



البرنامج في سطور... تعزيز القطاع الزراعي وتحسين إنتاجية الأراضي الزراعية



في سَعينا لتحقيق التنمية المستدامة وتعزيز الأمن الغذائي والمائي،

تحقيق العدالة الاجتماعية عن طريق سد الفجوة التنموية القائمة بين المجتمعات الأكثر احتياجاً والمجتمعات الأقل احتياجاً.

رؤية البرنامج

نهوض الجانب الزراعي وتحقيق الأمن الغذائي، حيث يشكل هذا البرنامج خطوة هامة نحو تحقيق التنمية المستدامة وضمان استدامة الموارد المائية في المناطق الأقل استهدافاً، مما يعكس التزام الدولة بتحقيق توازن اجتماعي واقتصادي.

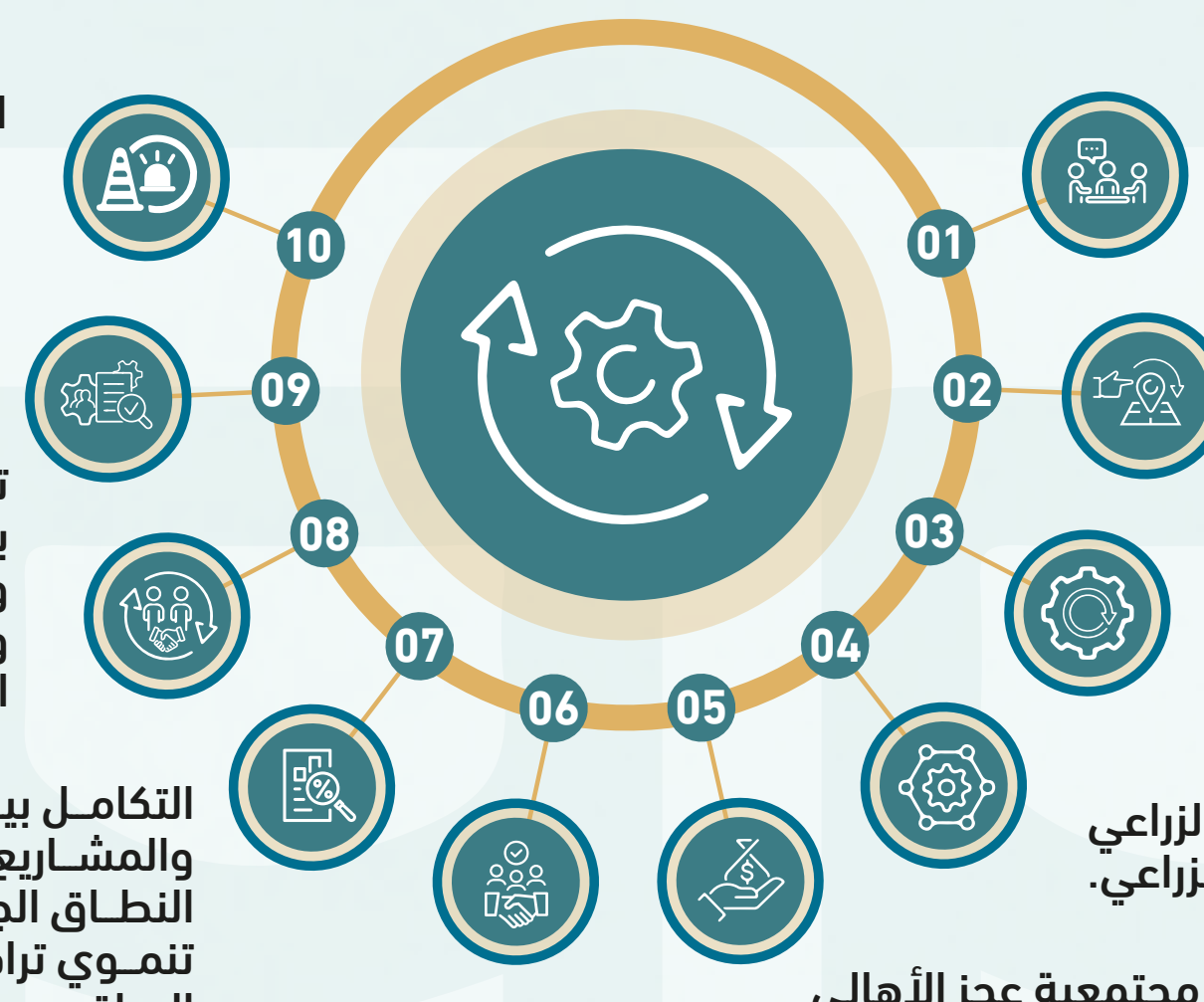
رسالة البرنامج

تحسين ظروف الحياة في المناطق المحرومة من خلال توفير بنية تحتية كافية لتلبية احتياجات المجتمعات المختلفة ورفع المستوى المعيشي بالإضافة إلى سد الفجوة القائمة بين المجتمعات المحرومة وتلك الأقل احتياجاً لمشاريع المنشآت الزراعية في عموم محافظات الجمهورية اليمنية.

أهداف البرنامج:

- تحسين الاقتصاد المجتمعي:** خفض فاتورة الاستيراد وتغطية الأسواق المقام، مع الحفاظ على التوازن بين الاقتصاد الحكومي والخاص؛ حيث يعمل تحسين الاقتصاد المجتمعي على تحويل المجتمع الفقير من مجتمع مُستهلك مُنتظر للإغاثة إلى مجتمع منتج، بالإضافة إلى خلق فرص عمل جديدة وتعزيز الاقتصاد المحلي من خلال زيادة المزارعين، مما يدعم نحو الاكتفاء الذاتي.
- تحقيق الاكتفاء الذاتي:** خفض فاتورة الاستيراد وتغطية الأسواق المقام، مع الحفاظ على التوازن بين الاقتصاد الحكومي والخاص؛ حيث يعمل تحسين الاقتصاد المجتمعي على تحويل المجتمع الفقير من مجتمع مُستهلك مُنتظر للإغاثة إلى مجتمع منتج، بالإضافة إلى خلق فرص عمل جديدة وتعزيز الاقتصاد المحلي من خلال زيادة المزارعين، مما يدعم نحو الاكتفاء الذاتي.
- تعزيز الإنتاج الزراعي والحيواني:** تحسين الإنتاجية الزراعية من خلال توفير موارد المياه اللازمة للزراعة، وزيادة الإنتاج الحيواني من خلال توفير الأعلاف المطلوبة لتغذية الحيوانات، كما تساهم في زيادة وحدة المساحة الزراعية لمحاصيل الحبوب والبقوليات وغيرها، بغرض الوصول إلى الاكتفاء الذاتي.
- تشجيع الاستقرار الريفي:** خفض فاتورة الاستيراد وتغطية الأسواق المقام، مع الحفاظ على التوازن بين الاقتصاد الحكومي والخاص؛ حيث يعمل تحسين الاقتصاد المجتمعي على تحويل المجتمع الفقير من مجتمع مُستهلك مُنتظر للإغاثة إلى مجتمع منتج، بالإضافة إلى خلق فرص عمل جديدة وتعزيز الاقتصاد المحلي من خلال زيادة المزارعين، مما يدعم نحو الاكتفاء الذاتي.
- تخزين المياه وتغذية المياه الجوفية:** الحفاظ على مياه الأمطار من الهدر، وتخزينها لضمان توافرها للاستخدام الزراعي والشرب خلال فترات الجفاف، كما تساهم مشاريع المنشآت الزراعية (الحوازج والسدود والكرفانات) في عملية تغذية المياه الجوفية وزيادة منسوب المياه في الآبار السطحية والارتوازية، والحفاظ على الوضع الاقتصادي للمياه الجوفية باعتبارها أمن قومي.
- 66 التنمية المستدامة:** تحقيق التنمية المستدامة متكاملة.
- 7 حماية المجتمعات:** حماية المناطق السكنية والزراعية من أخطار الفيضانات والأمطار الغزيرة، والحفاظ على ممتلكات الأهالي وأرواحهم عن طريق التحكم بالفيضانات.

السياسات العامة للبرنامج في ضوء الأهداف والغرض من إنشاء الوحدة:



التدخل المباشر عند حدوث كوارث أو ظروف خاصة.

المساهمة الفعّالة في المناطق المحرومة والأشد حرماناً، أو المناطق ذات الاعتبارات الخاصة وفقاً لموجهات القيادة.

تحقيق عدالة تنموية عبر توزيع الفرص والموارد والمشاريع الزراعية بشكل منصف بين المجتمعات، بما يتناسب مع احتياجاتها وظروفها، وليس على أساس قدرتها على الدفع أو المساهمة فقط، بما يضمن وصول فوائد مشاريع الري إلى جميع المناطق دون تمييز، خاصة تلك التي تعاني من تهميش تاريخي أو ظروف اقتصادية صعبة للغاية.

التكامل بين مشاريع برنامج إنشاء وتشبيد (الحوازج والسدود والكرفانات) والمشاريع والبرامج التنموية الأخرى (حكومية، أهلية، دولية) العاملة في نفس النطاق الجغرافي، بهدف تجنب ازدواجية الجهود، وترشيد الإنفاق، وخلق تأثير تنموي تراكمي ومتكامل يعزز من قدرة المجتمع على الصمود وتحسين جودة الحياة.

تعزيز الشراكة مع الجهات الحكومية والمجتمع أو من مثله (الجمعيات التعاونية) في إطار تكاملي يساهم في تحقيق الأهداف المشتركة بكفاءة واستدامة لمشاريع حصاد مياه الأمطار بما يضمن تلبية الاحتياجات الحقيقية للمجتمع وتحسين الوضع الاقتصادي.

موجهات القيادة العليا ممثلة بالسيد القائد والأخ / رئيس المجلس السياسي الأعلى، وتوجيهات قيادة الوحدة.

توجيه الموارد إلى أكثر النطاقات الجغرافية والمجتمعات المحلية حرماناً وعوزاً، والغير قادرة على المساهمة ضمن برنامج دعم المساهمات المجتمعية في إنشاء وتشبيد (الحوازج والسدود والكرفانات).

المشاريع القائمة في المناطق المحرومة والفقيرة والتي بحاجة إلى استكمال أو ترميم فتسهم الوحدة في معظم المراحل أو جميعها إن توفرت الإمكانيات.

التكامل مع التنمية الزراعية في ربط مشاريع حصاد المياه بالتوسع الزراعي واستصلاح الأراضي لخفض كلفة الإنتاج ودعم التسويق الزراعي.

تبني تنفيذ المشاريع المتولدة من مبادرات مجتمعية عزز الأهالي عن تقديم مساهمتهم في استكمال المشروع.

دعم الإنتاج الزراعي والغذائي المستدام:

توفير مشروعات تساهم في بناء أصول مجتمعية ذات قدرة إنتاجية وكفاءة تدعم سلاسل القيمة

إستغلال الموارد الطبيعية:

استغلال الموارد الطبيعية المتوفرة في المنطقة الاستغلال الأمثل حيث أن الموارد الطبيعية التي تم استغلالها متمثلة في الحجر | الماء | النيس | الكري

تحقيق الأمن الغذائي:

تعزيز الأمن الغذائي والسعي نحو الإكتفاء الذاتي وخفض فاتورة الإستيراد من خلال زيادة إنتاج المحاصيل الزراعية الأساسية حبوب | خضروات | فواكة



الصعوبات والتحديات

- ضعف الحالة الإقتصادية لكثير من المجتمعات وضعف البنية التحتية المائية والزراعية فيها وحاجتها الملحة لمشاريع هذا البرنامج يقابله محدودية الموازنة وكثرة التزامات الوحدة.
- عدم وجود التزام حقيقي من المستفيدين بالمحافظة على المشاريع بعد تسليمها بسبب ضعف المشاركة المجتمعية في التنفيذ وعدم شعور المجتمع بتملك المشروع.
- ضعف مساهمة المجتمع في تغطية التكاليف اللاحقة وعدم القدرة على استصلاح الأرض، واعتماد المجتمع كلياً على الدولة بدلاً عن بناء قدراته الذاتية.
- تأثير هذا البرنامج على روح المبادرة في المجتمعات القادرة على المبادرة وبدء مطالبتها بالتدخل في تنفيذ المشاريع أو إستكمال تلك التي بدأ العمل فيها.
- يتم تنفيذ مشاريع البرنامج بتكلفة عالية على الوحدة كونها تتحمل تكاليف المشروع كاملة بدون مساهمات، حيث يمكن المساهمة بنفس التكلفة في تنفيذ 3 مشاريع بنفس الحجم ضمن برنامج دعم المساهمات.
- غياب الخطط الواضحة لتسليم المشاريع للمجتمع المحلي أو السلطة المحلية لإدارتها بشكل فعال.
- عدم القياس الفعلي للمعايير والمؤشرات الخاصة بتقييم الأثر والهدف بعيد المدى لتنفيذ مشاريع البرنامج.

أبرز النتائج التي حققها البرنامج

منذ إنطلاق البرنامج وحتى الآن، تم إنجاز عدد (9) في (3) محافظات بإجمالي سعة تخزينية (1,863,001) م³ تغطي مصدر المياه لزراعة مساحة (237) هكتار وتستفيد منها عدد (35) قرية تعدادها السكاني (48,532) نسمة وتساهم هذه المشاريع في تغذية الأحواض المائية ورفع منسوب المياه في الآبار، ويوجد حالياً (14) مشروع قيد التنفيذ تستهدف توفير كمية (1,153,597) م³ من المياه لتغطية الاحتياجات الزراعية لمساحة (980) هكتار، سيستفيد منها عدد (79,715) نسمة منتشرين في (83) قرية وستعزز المياه الجوفية وتغذية الآبار المائية.

- تم استصلاح مساحة (247,747) م² من الأراضي الزراعية حتى حينه وتجهيز الأراضي وتم مبادرة النشاط الزراعي فيها خلال موسم الأمطار الحالي.

- تم خلق الفرص تمكين عدد من المجتمعات الهشة غير القادرة على المساهمة لتكون جزءاً من العملية الإنتاجية والتنموية بشكل عام.

- توفير فرص عمل في مجال الزراعة والتسويق والإنتاج ومكافحة الأوبئة والبيطرة وصناعة الأسمدة والخدمات المرتبطة بهذه الأعمال.

- توفير مصدر لدخل ثابت للأسر الريفية التي تعاني من ضعف الإمكانيات وبالتالي تحسين القدرة الشرائية وتنوعية الحياة.

أهمية البرنامج بإختصار

في الجانب المائي والزراعي: تعزيز وحفظ المخزون الاستراتيجي من المياه الجوفية عبر استخدام مياه الأمطار والسيول بدلاً من هدرها. تعزيز الأمن الغذائي من خلال زيادة مساحات الأراضي المروية وتحسين الإنتاج الزراعي.

في الجانب البيئي والوقائي: تحسين الغطاء النباتي بفضل توفر المياه للزراعة والتشجير الحد من مخاطر الكوارث بتقليل أخطار السيول والفيضانات على السكان والممتلكات.

في الجانب الاجتماعي: تحقيق مبدأ العدالة الاجتماعية في المشاريع الزراعية بين المجتمعات القادرة على المساهمة وتلك المحرومة التي لا تقدر على المساهمة، وتعزيز ثقة تلك المجتمعات بالدولة. تمكين الجمعيات التعاونية من تنفيذ الأهداف التي أنشأت لأجلها عبر توفير أحد أهم المدخلات لسلاسل القيمة والمتمثل بمصدر المياه.

في الجانب الاقتصادي: تعزيز استقرار المجتمعات الريفية وتقليل الهجرة نحو المدن بسبب شحة المياه، فطالما كان للمياه الدور الأهم في قيام حضارات وأندثارها.

الأنشطة المرتبطة بالبرنامج

تنفيذ المشاريع الميدانية: تم تنفيذ عدد من (9) مشروع تدخل مباشر في عدد من المحافظات، شملت أعمال إنشاء واستكمال ومعالجة الحواجز بالإضافة لاستصلاح الأراضي الزراعية.

المتابعة الميدانية والإشراف الفني: تم تنفيذ أكثر من (30) زيارة ميدانية لأغلب المشاريع أثناء التنفيذ وبعد الإنجاز، بهدف التأكد من جودة الأعمال ومطابقتها للمواصفات، ومعالجة أي صعوبات ميدانية قد تواجه التنفيذ.

التنسيق مع السلطات المحلية والجهات ذات العلاقة: تم عقد عدد من اللقاءات مع السلطات المحلية والجهات المعنية في (3) محافظات لتسهيل تنفيذ المشاريع وتحديد أولويات التدخل وفق الاحتياج الفعلي للمجتمعات المستهدفة.

التوثيق الإعلامي وإبراز الإنجازات: تم توثيق الأنشطة الميدانية والمشاريع المنفذة بالصور الفوتوغرافية وصور الدرون والتقارير، ونشر أبرز الإنجازات عبر وسائل الإعلام ووسائل التواصل الاجتماعي لتعزيز الوعي بأثر البرنامج وأهمية التدخلات المباشرة في خدمة المجتمع.

برنامج إنشاء وتشبيد (الحواجز والسدود والكرفانات)



#21_سبتمبر
#دولة للشعب

منشروع
إنشاء وتشبيد حاجز عثارب
مديرية حيدان - صعدة

#CEDIU_YEMEN
وحدة التدخلات المركزية التنموية الطارئة
بوزارة الإدارة والتنمية المحلية والريفية
Central Emergency Developmental Interventions Unit
@cediuye @cediuye info@cediuye.gov.ye

مشروع إنشاء وتشبيد حاجز عثارب - مديرية حيدان - صعدة
ضمن برنامج إنشاء وتشبيد (الحواجز و السدود و الكرفانات)

CEDIU

من واقع
الميدان



من مشاريع البرنامج
عينة صور لعدد





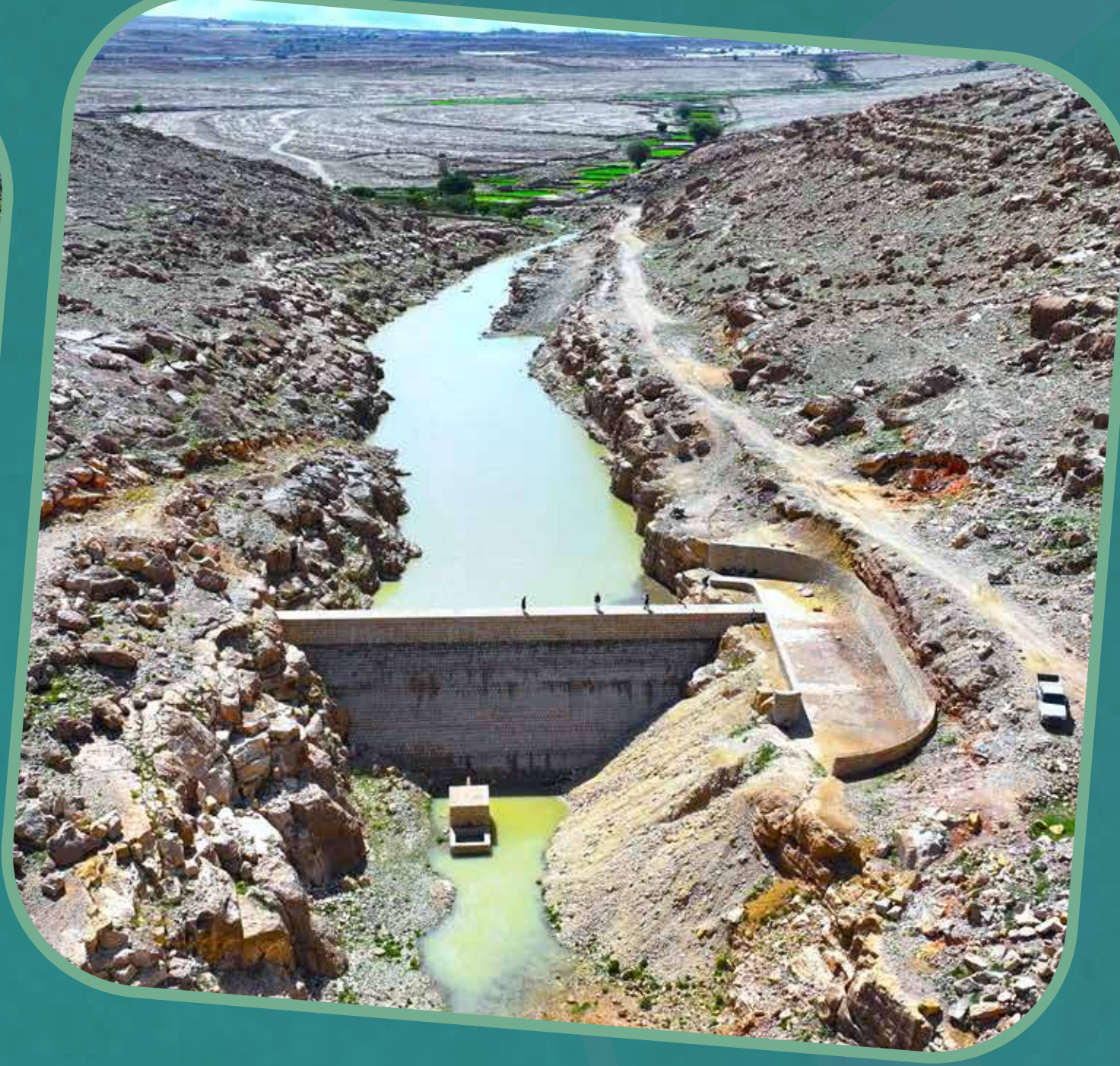
برنامج إنشاء وتشبيد (الحواجز والسدود والكرفانات)

من واقع
الميدان



من مشاريع البرنامج
عينة صور لعدد





وزارة الإدارة والتنمية المحلية والريفية
وحدة التدخلات المركزية
التنموية الطارئة
Central Emergency Developmental Interventions Unit



صادر من وحدة التدخلات المركزية التنموية الطارئة بوزارة الإدارة والتنمية المحلية والريفية
إدارة العلاقات العامة والإعلام

@cediuye @cediu_ye info@cediu.gov.ye 781010777 - 01470960

