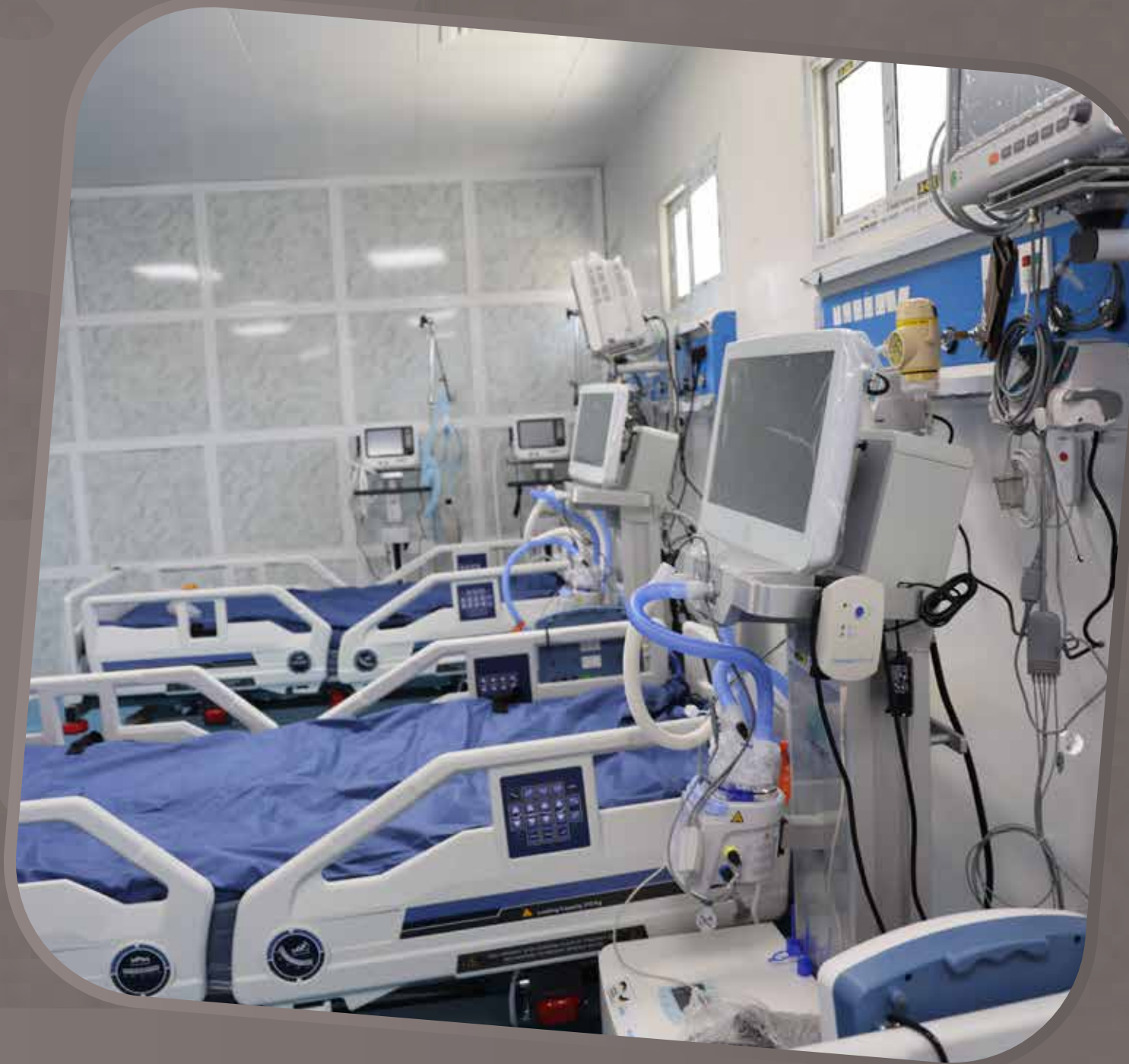


# برنامج مشاريع تعزيز البنية التحتية (تعليمية، صحية، خدمية)



وزارة الإدارة والتخطيط المحلي والريفي

وحدة التدخلات المركزية  
التنموية الطارئة

Central Emergency Developmental Interventions Unit



CEDIU | 2025/08 - 2022/08



بِسْمِ اللَّهِ الرَّحْمَنِ الرَّحِيمِ

مَدِينَةُ الْعِلْمِ

يجب التركيز على التنمية الريفية للحد من الهجرة إلى المدن، وتعزيز الخدمات الأساسية مثل تحسين جودة الطرق الريفية والمياه والصحة والتعليم من خلال التعاون بين الجهات الرسمية والمجتمع المحلي، حيث يمكن أن يحقق تحسناً ملحوظاً في الظروف المعيشية.



السيد العلم/

عَبْدُ الْمَلِكِ بَدْرُ الدَّيْنِ الْحُوثِي

”يحفظه الله“



تحسين البنية التحتية في المناطق الريفية يمثل أولوية كبيرة، حيث يشمل تطوير الطرق التي تسهم في تسهيل حركة التنقل والتجارة. بالإضافة إلى ذلك، فإن إنشاء المدارس والمراكز الصحية يسهم في تعزيز التعليم والرعاية الصحية في هذه المناطق. التعليم الجيد والرعاية الصحية الأساسية يعدان من العوامل الحاسمة في تحسين جودة الحياة، ويؤديان إلى تنمية مجتمعات أكثر قدرة على مواجهة التحديات.

الأخ المشير/

مهدي محمد المشاط

رئيس المجلس السياسي الأعلى



وزارة الإدارة والتخطيط المحليين والريفيين

وحدة التدخلات المركزية  
التنموية الطارئة



Central Emergency Developmental Interventions Unit



السيد القائد العلم/  
**عبدالمالك بدرالدين الحوثي**  
"يحفظه الله"

إستنهاض المجتمع من خلال تفعيل  
المبادرات المجتمعية



الأخ المشير الركن/  
**مهدي محمد المشاط**  
رئيس الجمهورية

إصدار قرار إنشاء وحدة التدخلات  
المركزية التنموية الطارئة

## محطات هامة

في تعزيز التنمية الريفية

والمشاركة المجتمعية في

مختلف محافظات اليمن رغم

الحصار والعدوان على البلاد

2022-8



05 سبتمبر  
عقد إتفاق شراكة بين  
هيئة مياة الريف ووحدة  
التدخلات المركزية التنموية  
الطارئة.



10 سبتمبر  
التوجيه الرئاسي الأول  
لدعم المبادرات وتحديد  
الأهداف الاستراتيجية.



22 ديسمبر  
فتح مقر لوحدة التدخلات  
المركزية التنموية الطارئة  
في أمانة العاصمة ومنها  
أطلقت الوحدة في بقية  
المحافظات



30 ابريل  
برعاية الرئيس المشاط  
وضع حجر أساس لعدد  
من مشاريع المياه محافظة  
تعز.



15 مايو  
الرئيس المشاط يعلن نصيب  
محافظة حجة من تدخلات  
الوحدة ويشجع المبادرات.



30 يوليو  
الرئيس المشاط بوجدة وحدة  
التدخلات بوزارة المالية  
يعتمد إنشاء 10 مدارس  
وترميم الكثير من المدارس.



15 أكتوبر  
الرئيس يضع حجر الاساس  
لعدد 244 مشروع خدمي  
في محافظة البيضاء.

2023



13 سبتمبر  
الرئيس المشاط يعتمد  
الإطار المرجعي المنظم  
للشراكة المجتمعية.



20 ديسمبر  
تدشين وصول اول دفعة  
150 الف لتر ديزل و17 الف  
كيس اسمنت لمحافظة  
ريمة.



26 يناير  
توجيه رئاسي بحشد الطاقات  
وتوفير المعدات الثقيلة.



26 يناير  
نزول نائب رئيس الوزراء  
في حكومة الانقاذ  
الوطني الى حجة لاعتماد  
واعداد مصفوفة مشاريع  
للمحافظة.



11 سبتمبر  
الرئيس المشاط يبدشن  
مشاريع تنموية وخدمية  
في محافظة ريمة.



29 سبتمبر  
الإعلان الوحدة عن قوة  
أسطول معداتها والإنجازات  
السنوية.



30 يوليو  
الرئيس المشاط وضع حجر  
الأساس لمشاريع محافظة  
المحويت بتمويل وحدة  
التدخلات.



امسح الكود  
لإستعراض تقرير الموقف  
التنفيذي حتى بداية عام



**22 فبراير**  
النائب الاول ونائب رئيس الوزراء في حكومة التغيير والبناء يفتتحان عدداً من المشاريع بجامعة إب بتكلفة 841 مليون ريال.



امسح الكود  
لإستعراض تقرير الموقف التنفيذي حتى تاريخ

2025-8



**22 فبراير**  
النائب الاول ونائب رئيس الوزراء في حكومة التغيير والبناء افتتانا 245 مشروعاً خدمياً في اب، بتكلفة 9 مليار ريال.



**17 يونيو**  
نائب رئيس الوزراء في حكومة التغيير والبناء ومحافظ لحج يفتتحان مشاريع خدمية بمديرية القبيطة.



**1 ديسمبر**  
افتتاح القائم باعمال محافظ تعز ويضع حجر الاساس لعدد من المشاريع الخدمية والتنمية مديرية القبيطة.



**12 فبراير**  
رئيس مجلس الوزراء يفتح 189 مشروعاً خدمياً في محافظة عمران.



امسح الكود  
لإستعراض تقرير الموقف التنفيذي حتى بداية عام

2025



**16 ديسمبر**  
تدشين توزيع 10 الف كيس اسمنت لدعم مشاريع المبادرات المجتمعية محافظة اب



**28 اغسطس**  
من اللحظة الاولى معدات وحدة التدخلات اول الواصلين الى كارثة ملحان.



**12 اكتوبر**  
دشن رئيس الوزراء مشروع الطاقة البديلة لمركز القلب مستشفى الكويت.



**26 نوفمبر**  
النائب الاول نائب مجلس الوزراء في حكومة التغيير والبناء يفتتحان مشاريع خدمية في محافظة البيضاء.



**28 نوفمبر**  
النائب الاول نائب مجلس الوزراء في حكومة التغيير والبناء يفتتح مشاريع خدمية في محافظة الضالع.



**7 أغسطس**  
برنامج دعم مشاريع المبادرات المجتمعية المرحلة الثالثة في محافظة البيضاء.



**21 يوليو**  
تدشين تسليم آليات ومعدات للعمل في مجال الطرق والزراعة في محافظة صعدة.



**15 أغسطس**  
الاستجابة الطارئة لمتضرري السيول في تعز.



**14 أبريل**  
نائب مجلس الوزراء في حكومة الانقاذ الوطني يضع حجر الاساس لعدد من المشاريع التنموية في محافظة لحج.



**6 ديسمبر**  
نائب رئيس الوزراء في حكومة الانقاذ الوطني ومحافظ حجة يضعان حجر الاساس 134 مشروعاً.



امسح الكود  
لإستعراض تقرير الموقف التنفيذي حتى بداية عام

2024



**18 اكتوبر**  
برعاية الرئيس المشاط افتتاح ووضع حجر الاساس لـ 454 مشروعاً في محافظة ذمار.



**17 اكتوبر**  
الرئيس المشاط يضع حجر الاساس لـ 579 مشروعاً في محافظة إب.



**6 نوفمبر**  
مناقشة خطط دعم المحويت وتغطية احتياجاتها في الصحة، المياه، التعليم، والطرق.

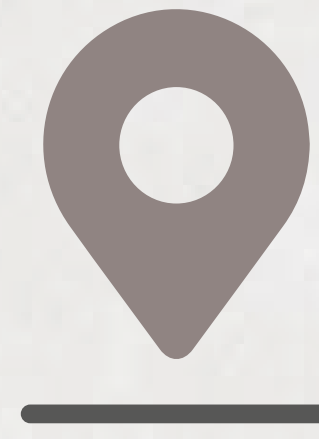
# 174



مشاريع معتمدة

نطاق الاستهداف

56 | 14  
مديرية | محافظة

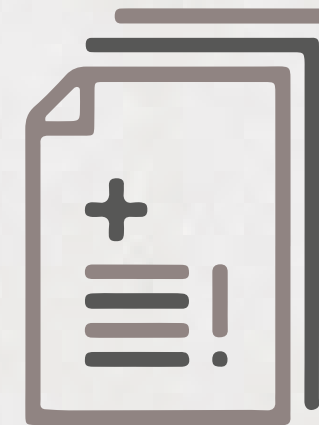


وضع المشاريع المعتمدة

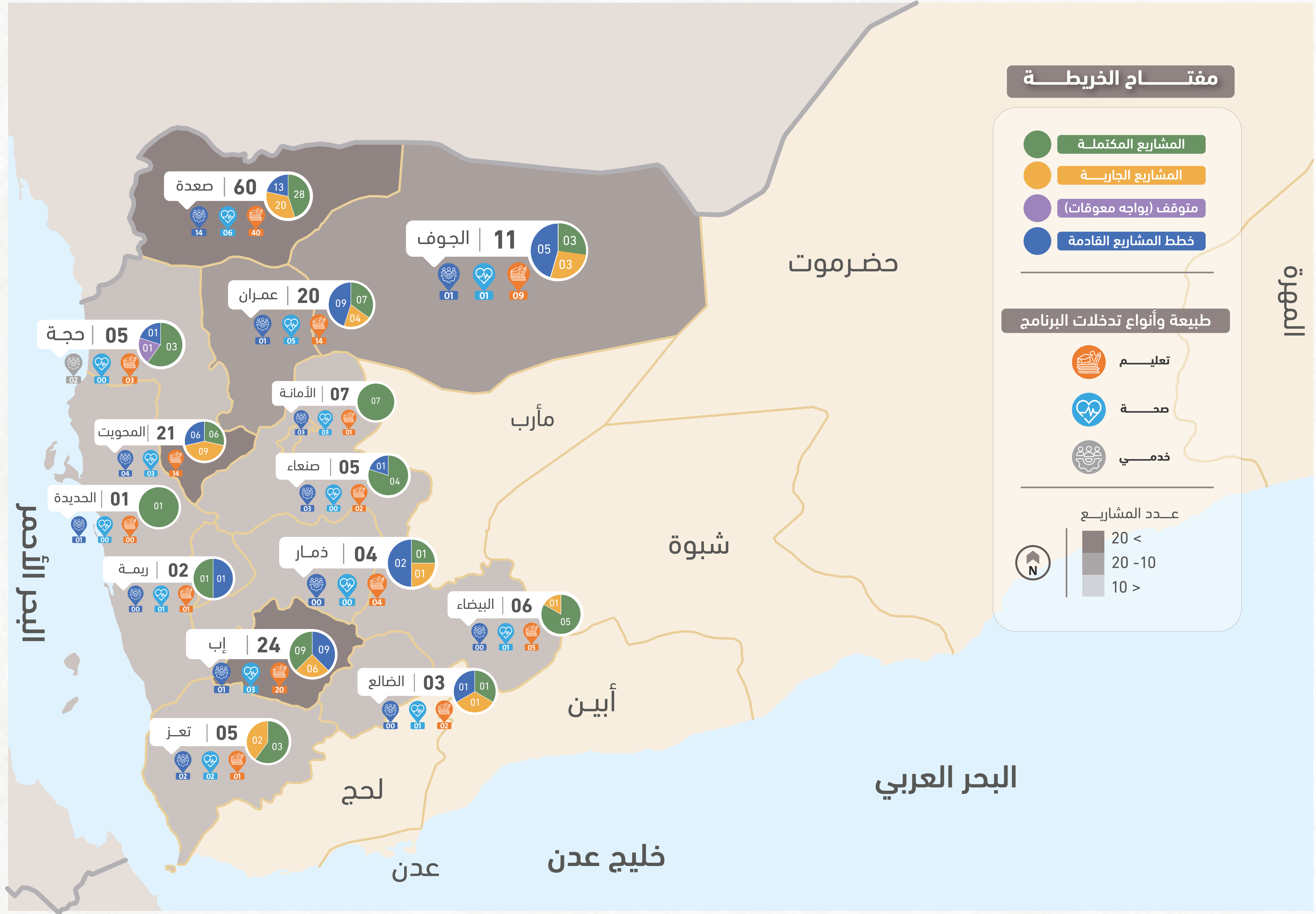
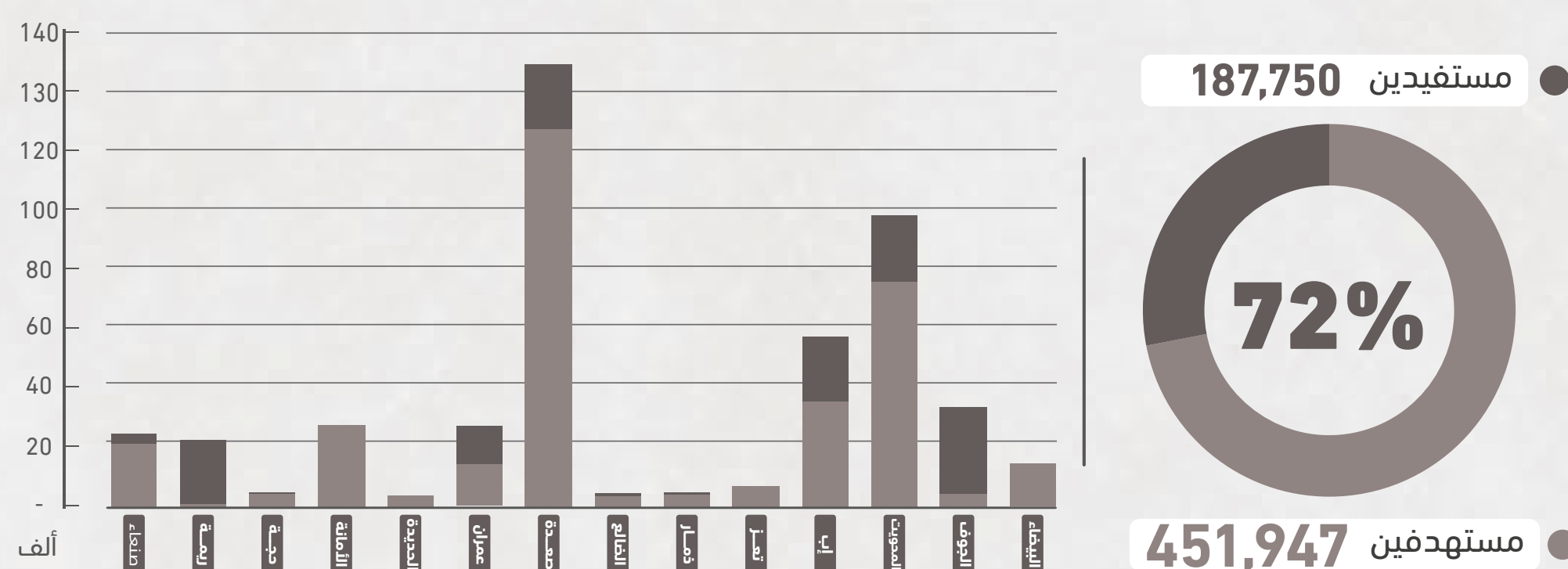


# 38

طلبات  
المشاريع  
الجديدة



المستفيدين مقابل الإستهداف



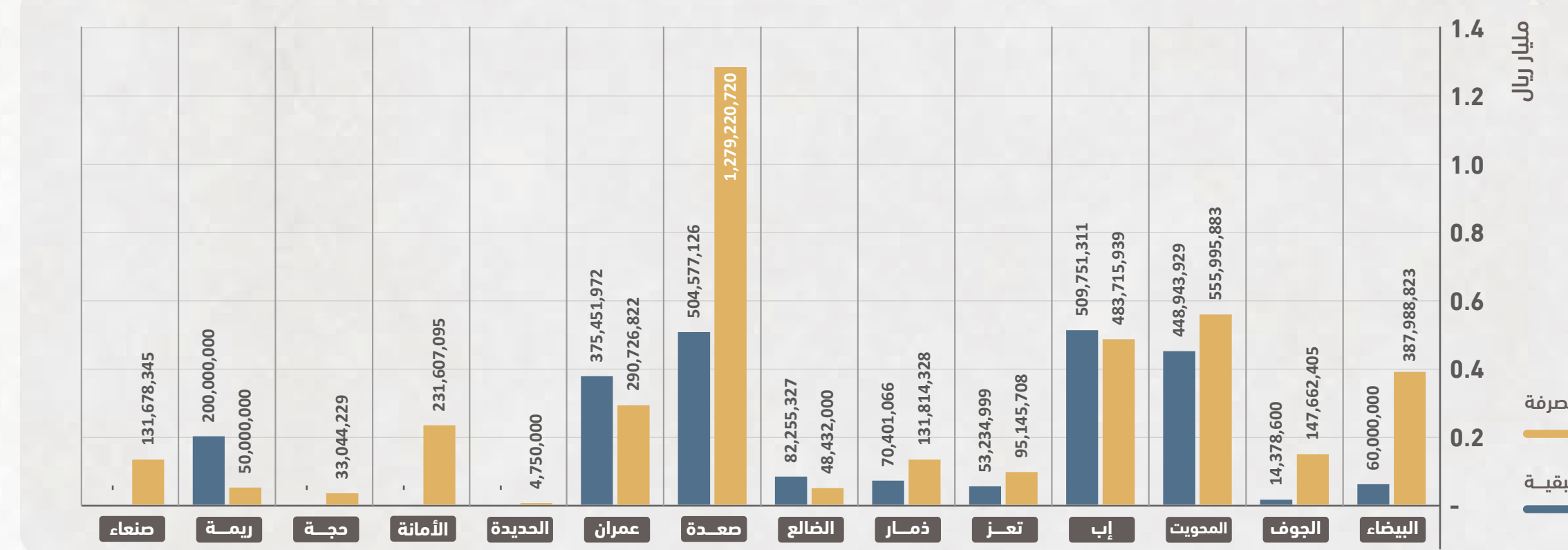
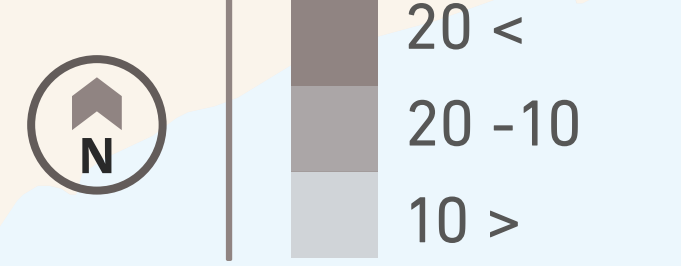
مفتاح الخريطة

- المشاريع المكتملة
- المشاريع الجارية
- متوقف (يواجه معوقات)
- خطت المشاريع القادمة

طبيعة وأنواع تدخلات البرنامج

- تعليم
- صحة
- خدمي

عدد المشاريع



2.31  
مليار ريال  
تكلفة المشاريع المتبقية

3.87  
مليار ريال  
تكلفة المشاريع التنفيذية (المنصرفة)

6.19  
مليار ريال  
التكلفة التقديرية للمشاريع  
تمويل (100%)  
من وحدة التدخلات

التكلفة التقديرية للمشاريع  
6.19  
مليار ريال  
التكلفة التنفيذية (المنصرفة)  
3.87  
مليار ريال

## الآثار الإيجابية من البرنامج

## نطاق الإستهداف والتوزيع

### عدد الفصول الدراسية

241

فصل دراسي



### عدد الطلاب

أكثر من

9,640

طالب

### عدد المديريات

56

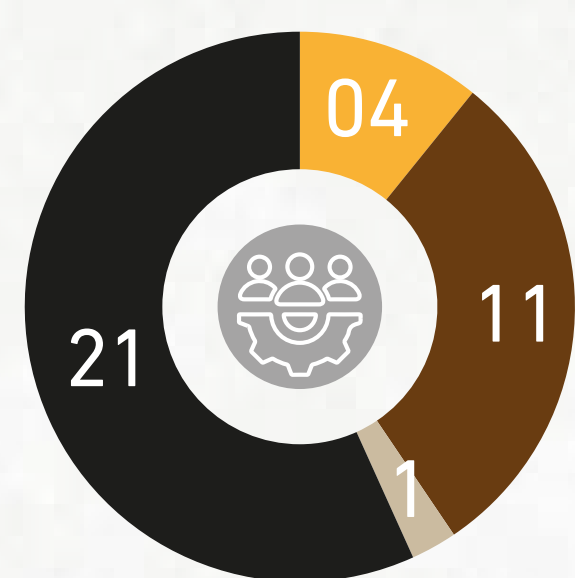
مديرية، منها (16) مديرية نموذجية

### عدد المحافظات

14

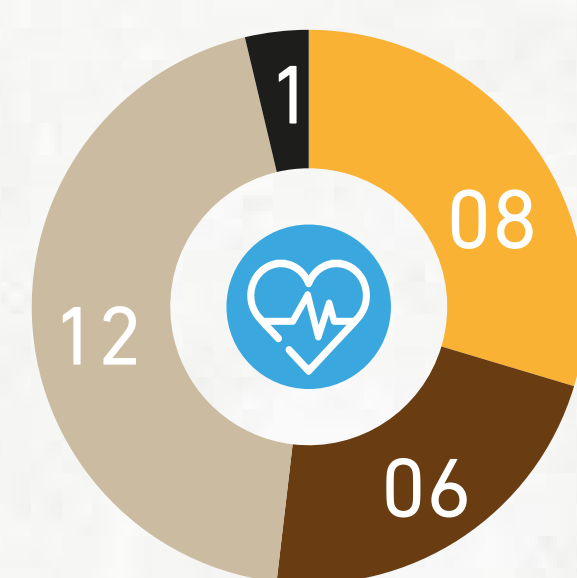
محافظه

### عدد المشاريع للمجالات بمختلف التصنيفات



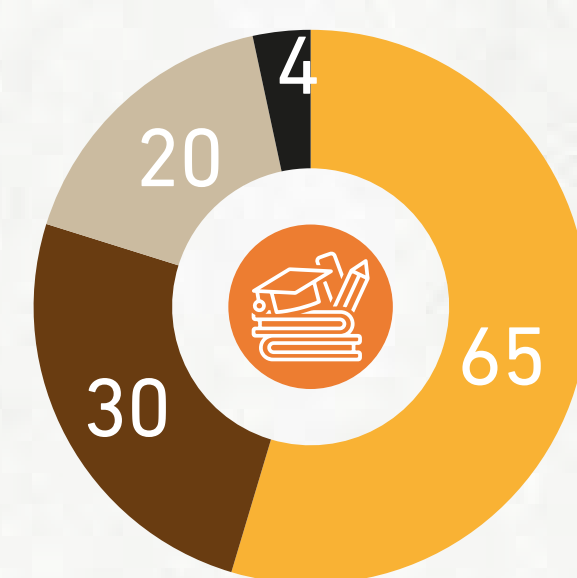
المجال الخدمي

إجمالي التكلفة: 576,083,028 ريال



المجال الصحي

إجمالي التكلفة: 1,244,654,612 ريال



المجال التعليمي

إجمالي التكلفة: 4,444,552,452 ريال

● تمويل/مساهمه مقطوعه ● دعم بأجهزة/ تأثيث ● استكمال/ ترميم ● انشاء مباني

أكثر من  
185 الف

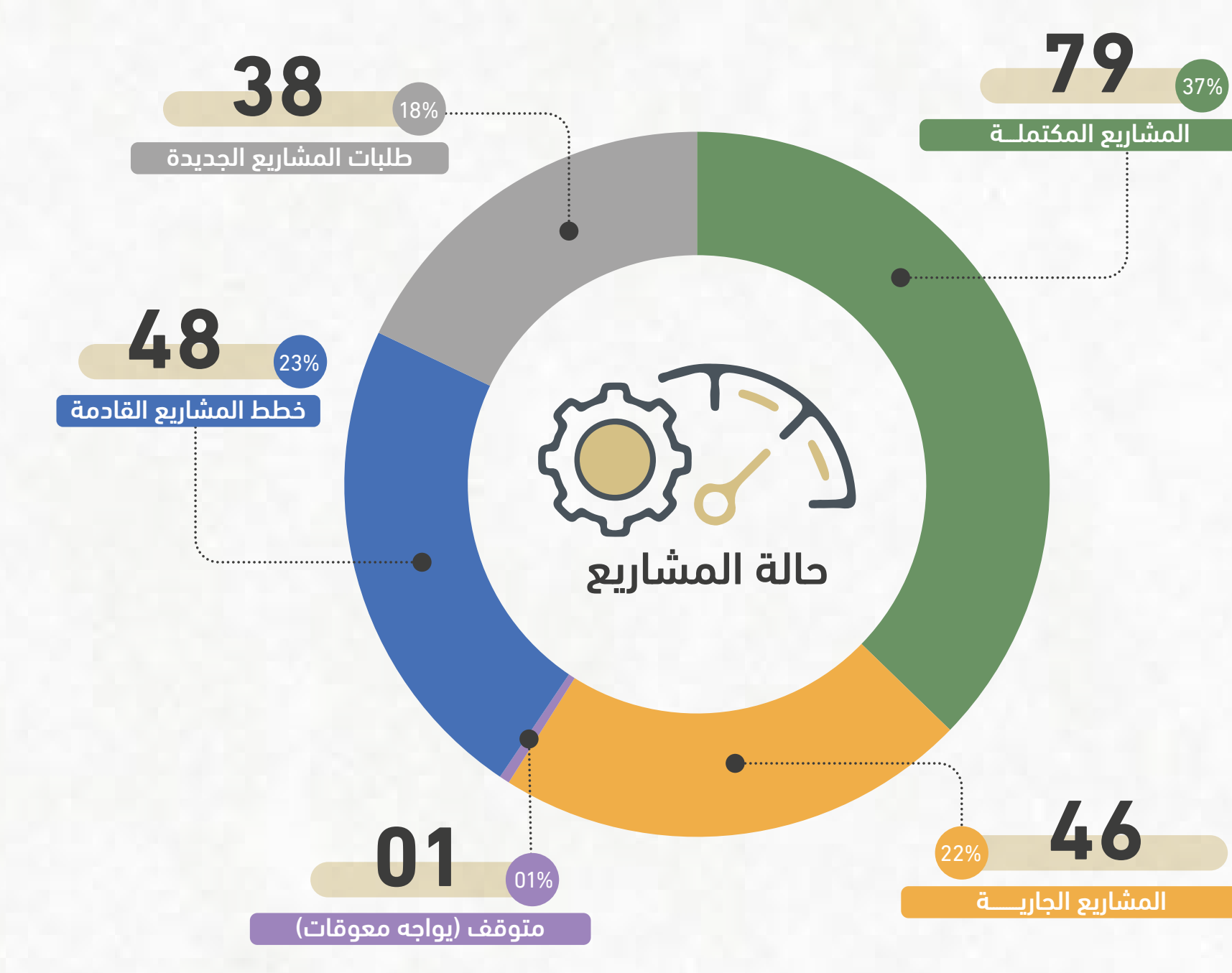
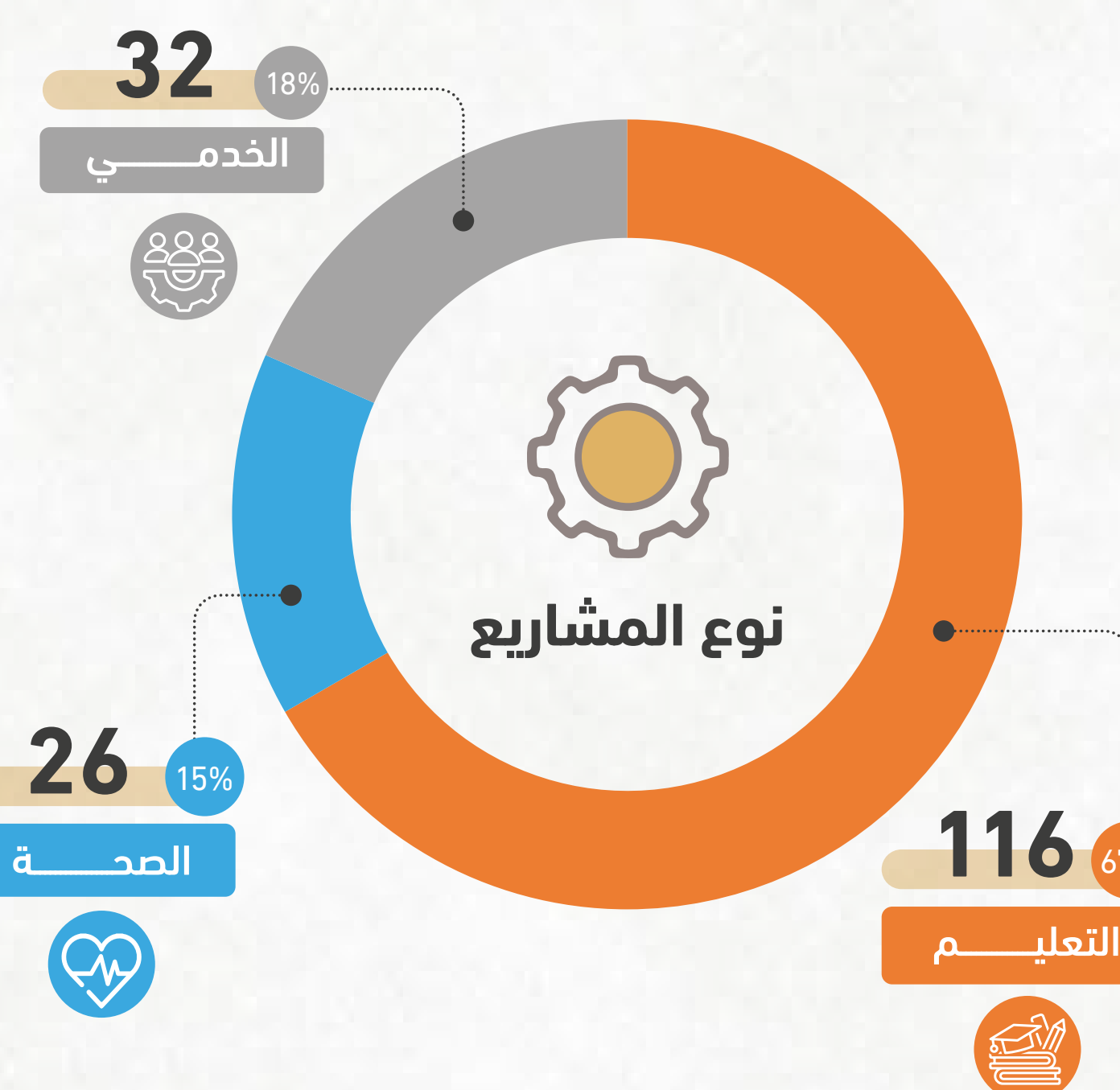
مستفيد

المستفيدين

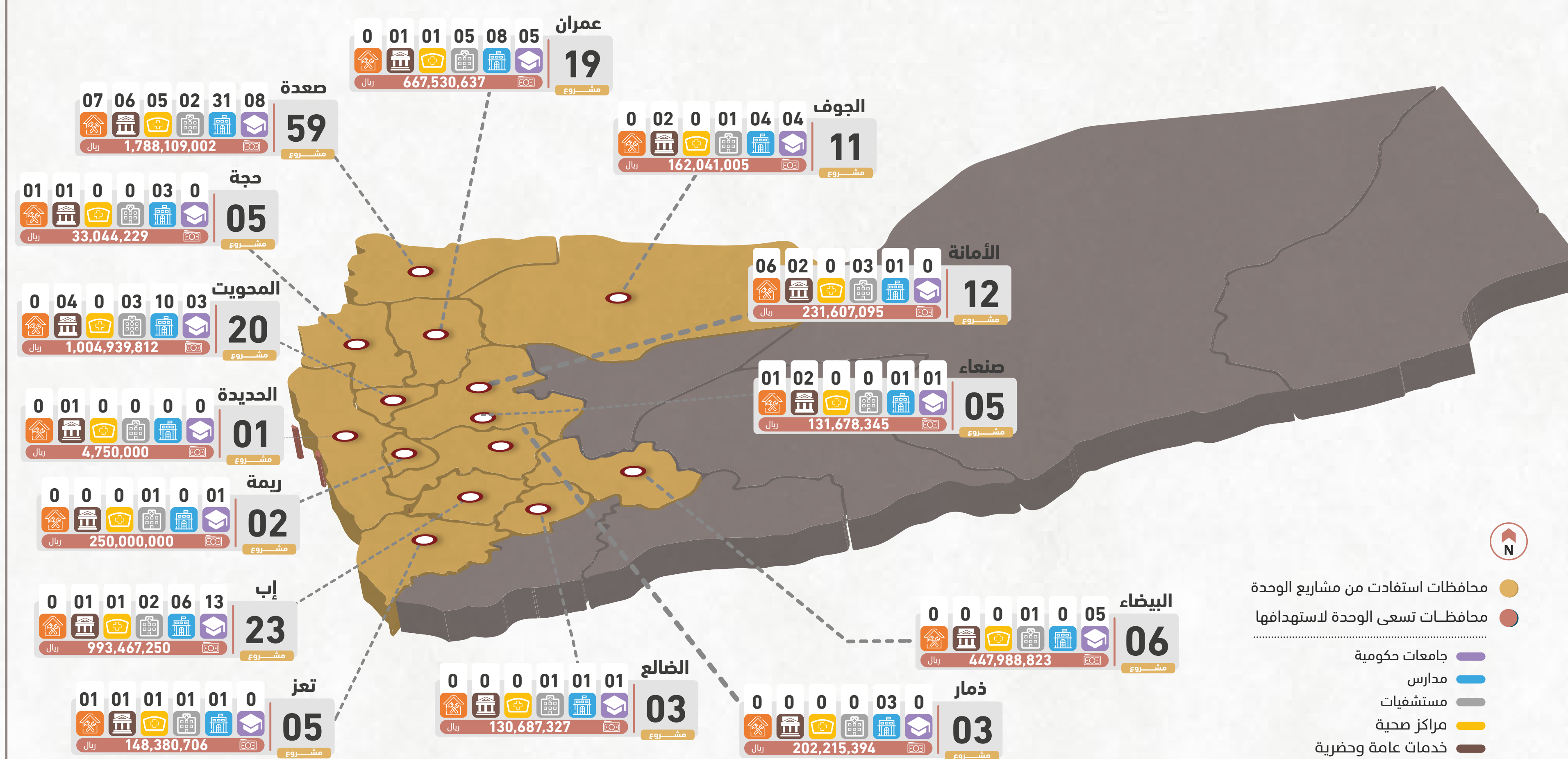
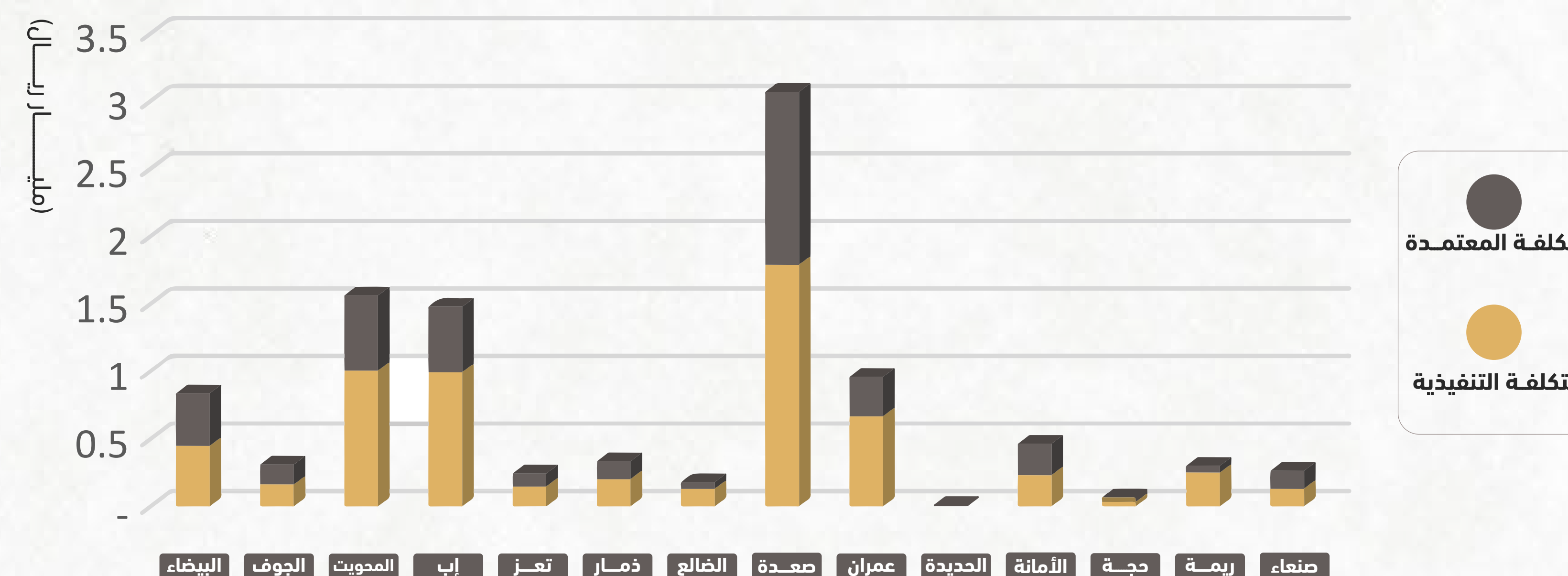


أكثر من  
450 الف

مستهدف



### تكلفة المساهمات



- محافظات استفادت من مشاريع الوحدة
- محافظات تسعى الوحدة لاستهدافها
- جامعات حكومية
- مدارس
- مستشفيات
- مراكز صحية
- خدمات عامة وحضرية
- مؤسسات حكومية



## قطاع التعليم

تهدف أنشطة تعزيز البنية التحتية في القطاع التعليمي في دعم و مساندة جهود وزارة التربية والتعليم و وزارة التعليم العالي لدعم المناطق الأكثر حرماناً و ذلك من خلال تطوير التعليم الأساسي و الثانوي و الجامعي، وذلك بعدة أنواع للتدخل كـ (إنشاء - ترميم - توسعة - استكمال - تأييث).



## قطاع الصحة

تهدف أنشطة تعزيز البنية التحتية في المجال الصحي لإعادة و تحسين وصول الخدمات الصحية و كذلك مساندة الجهود التي تبذلها وزارة الصحة العامة والسكان لرفع نسبة التغطية بالخدمات الصحية الأساسية خاصة في المناطق الأكثر حرماناً و تعزيز أداء النظام الصحي و توسيع و تحسين نوعية التعليم الصحي الوسطى، وذلك بعدة أنواع للتدخل كـ (إنشاء - استكمال - توفير أجهزة - تأييث).



## القطاع الخدمي

تهدف أنشطة إدارة تعزيز مشاريع البنية التحتية في المجال الخدمي لتعزيز و تقوية الإقتصاد، و سهولة وصول الخدمات الأساسية و العامة الى المناطق الأكثر حرماناً، وكذلك لمواجهة المخاطر الطارئة مثل الإهيارات الصخرية و السيول و مساندة الجهات الحكومية في عدة تدخلات كـ (تخطيط - شق وحدات جوار - تأييث - إنشاء أو استكمال منشآت - دعم مالي - تسديد التزامات.....الخ)



## السياسات العامة للبرنامج في ضوء الأهداف والغرض من إنشاء الوحدة:



## برنامج مشاريع تعزيز البنية التحتية

هو برنامج شامل يهدف إلى تحسين جودة وحالة البنية التحتية في قطاعات التعليم والصحة والخدمات الأساسية، وعادة ما ينطوي على تخصيص أموال واستثمارات لتحديث أو بناء منشآت ومرافق جديدة وتحسين الخدمات المقدمة للمجتمعات.

## رؤية البرنامج

تحقيق العدالة الاجتماعية والتنمية الشاملة في جميع المجالات، وكذلك تعزيز المشاريع القائمة مثل الجامعات الرئيسية والمستشفيات والمدارس.... الخ.

## رسالة البرنامج

يركز البرنامج في تحسين ظروف الحياة في هذه المناطق من خلال توفير بنية تحتية فعالة في جميع المجالات مما يساهم في رفع المستوى المعيشي والتعليمي والصحي و تلبية إحتياجات المجتمعات من خلال إنشاء واستكمال وتغطية الإحتياجات للمدارس والمستشفيات والمرافق الخدمية.

## أهداف البرنامج:

- تحسين جودة التعليم:** تطوير المدارس والمرافق التعليمية لتوفير بيئة تعليمية محفزة.
- تعزيز الخدمات الصحية:** إنشاء وتجهيز المرافق الصحية لضمان وصول المواطنين إلى رعاية صحية شاملة.
- توفير الخدمات الأساسية:** تحسين الوصول إلى خدمات المياه والصرف الصحي والكهرباء لتعزيز مستوى المعيشة.
- تحقيق التنمية المستدامة:** تعزيز التنمية الاقتصادية والاجتماعية من خلال تحسين البنية التحتية.
- تحسين الخدمات العامة:** دعم وصول الخدمات الأساسية مثل التعليم والرعاية الصحية إلى المجتمعات الريفية.
- تعزيز الإستدامة:** ضمان أن المشاريع تأخذ في الاعتبار الإبعاد البيئية والاجتماعية لتحقيق تأثير طويل الأمد.



# عندما يصبح العطاء تنموية...

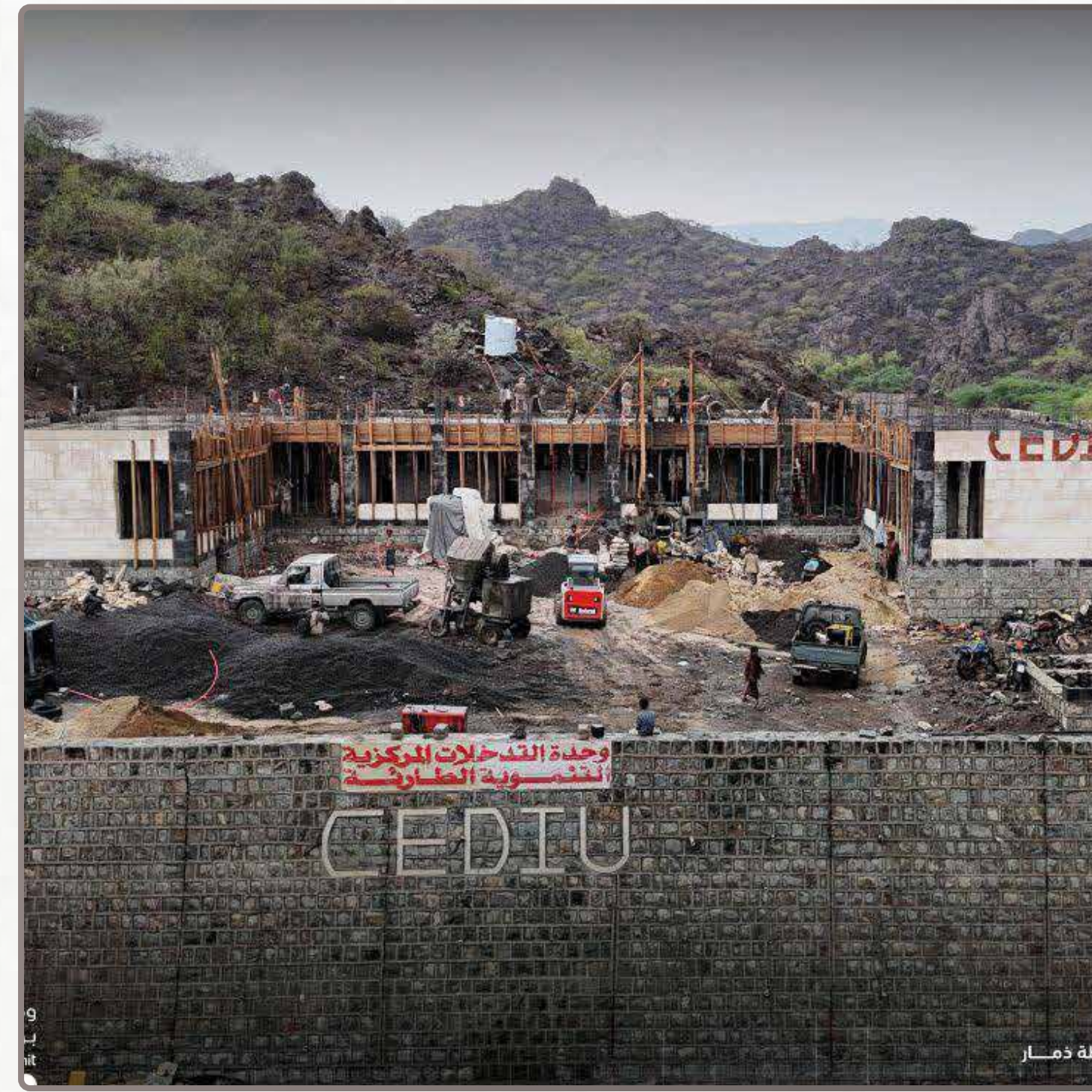
- ### المعوقات والتحديات
- صعوبة الوصول** إلى بعض المناطق الجبلية والناثية بسبب تدهور الطرق.
  - محدودية** الإمكانيات المالية والفنية مقارنة بحجم الاحتياج الكبير.
  - تأخر وصول** المواد والمعدات بسبب الظروف اللوجستية والأمنية.
  - ضعف** البنية التحتية السابقة مما يتطلب مضاعفة الجهود في أعمال الترميم.
  - الحاجة المستمرة** إلى دعم مجتمعي وحكومي يضمن استدامة الخدمات وتشغيلها بكفاءة.

- ### أبرز النتائج التي حققها البرنامج
- إنشاء** وتأهيل عشرات المدارس والمرافق الصحية والخدمية في مختلف المحافظات.
  - استفادة** آلاف الأسر الريفية من خدمات تعليمية وصحية ومياه نظيفة كانت مفقودة.
  - تحسين** بيئة التعليم عبر توفير فصول دراسية آمنة ومهيأة للطلاب والمعلمين.
  - رفع** كفاءة الخدمات الصحية وتقليل معاناة المرضى في المناطق النائية.
  - تحفيز** المشاركة المجتمعية وتعزيز روح المبادرة والتكافل في تنفيذ المشاريع المحلية.

- ### أهمية البرنامج بإختصار
- يُعد البرنامج ركيزة أساسية** في النهوض بالتنمية الريفية من خلال تعزيز مقومات الحياة الكريمة في مجالات التعليم والصحة والخدمات العامة، وتقليل الفجوة التنموية بين المدن والأرياف، بما يساهم في الاستقرار المجتمعي وتحسين جودة الحياة.
  - كما يساهم في تنمية** مجتمعات أكثر قدرة على مواجهة التحديات، فقد حققت الوحدة من خلال البرنامج والمشاريع المعتمدة إنجاز كبير لرفع المستوى التعليمي والصحي وتعزيز الصمود الاجتماعي.

- ### الأنشطة المرتبطة بالبرنامج
- تنفيذ** أعمال إنشاء وصيانة وترميم المدارس والمراكز التعليمية في المديرية الريفية والمناطق المحرومة.
  - إعادة تأهيل** وتجهيز المراكز والوحدات الصحية لتسهيل وصول الخدمات الأساسية للمواطنين.
  - تنفيذ** مشاريع خدمية متكاملة تشمل شبكات المياه، إنشاء خزانات، وتحسين بيئة المرافق العامة.
  - دعم** المجتمعات المحلية بالمعدات والآليات اللازمة لتسريع تنفيذ المبادرات المجتمعية في التعليم والصحة والخدمات.
  - تنفيذ** حملات ميدانية لمتابعة مستوى الإنجاز وضمان الجودة واستدامة البنية التحتية.

# برنامج مشاريع تعزيز البنية التحتية (تعليمية، صحية، خدمية)



#وحدة التدخلات المركزية للتنمية الطارئة  
#مديرية شبام محافظة المحويت

## إنشاء مدرسة طوفان الأقصى

بقرية الحصن - عزلة الأهرجر - مديرية شبام - محافظة المحويت

ضمن برنامج تعزيز البنية التحتية التعليمية والصحية

# طوفان الأقصى

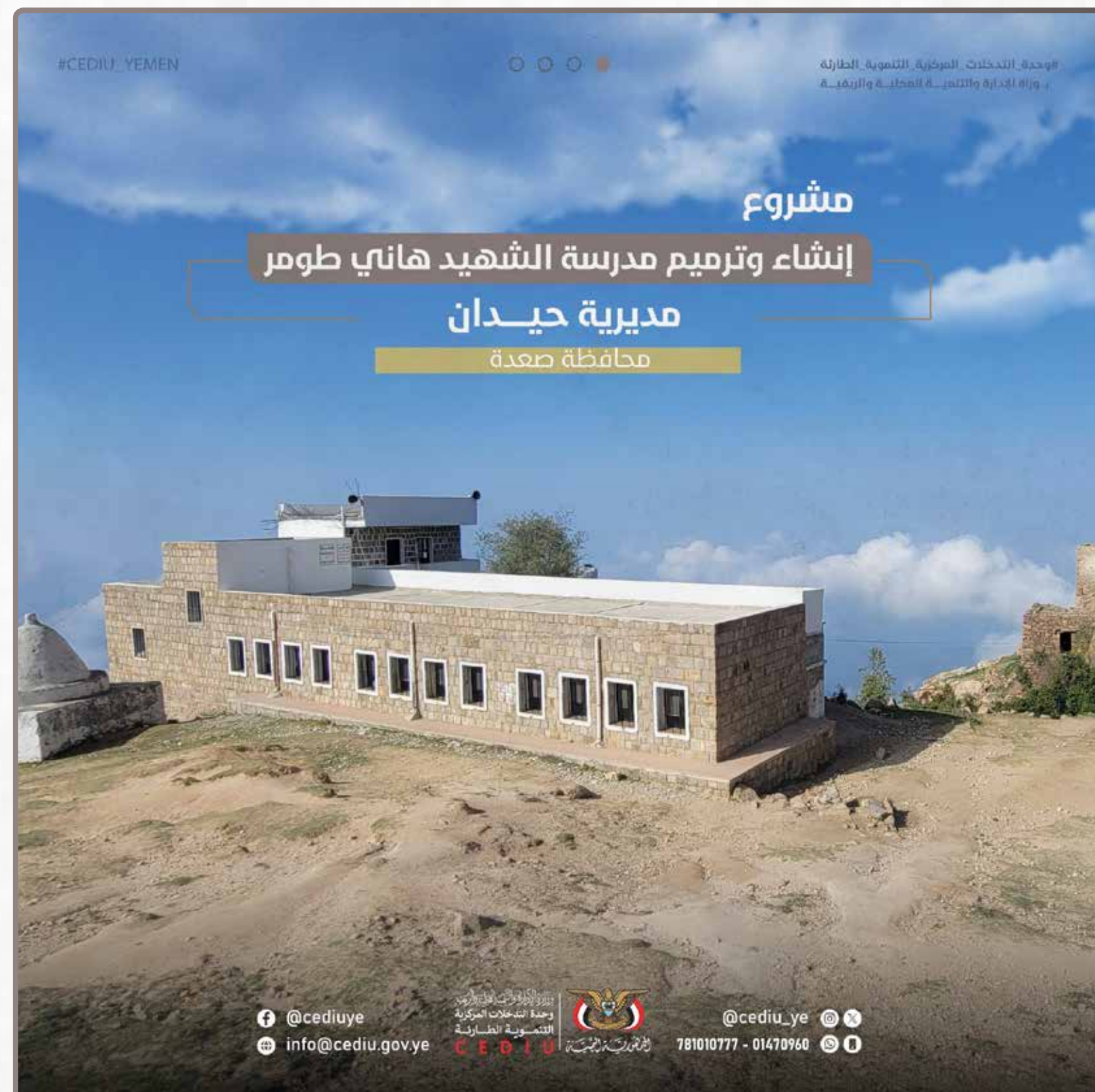
وزارة التعليم العالي والبحث العلمي  
وحدة التدخلات المركزية للتنمية الطارئة  
CEDIU

info@cediu.gov.ye @cediuyye 781010777 - 01470960 @cediu\_ye

من واقع الميدان



من مشاريع البرنامج  
عينة صور لعدد



# برنامج مشاريع تعزيز البنية التحتية (تعليمية، صحية، خدمية)

من واقع  
الميدان



من مشاريع البرنامج  
عينة صور لعدد

#CEDIU\_YEMEN

وحدة التدخلات المركزية للتنمية الطارئة  
CEDIU

## مشروع

### انشاء ستة فصول وإدارة مع المرافق لمدرسة الشهيد أحمد العنسي

عزلة الغبر - مديرية حيدان - محافظة صعدة

#وحدة التدخلات المركزية للتنمية الطارئة

@cediuye @cediuye\_ye info@cediuy.gov.ye 781010777 - 01470960

#CEDIU\_YEMEN

وحدة التدخلات المركزية للتنمية الطارئة  
CEDIU

## توفير جواز CBC

لمستشفى مكراس الريفي - مديرية مكراس - البيضاء

@cediuye @cediuye\_ye info@cediuy.gov.ye 781010777 - 01470960

#CEDIU\_YEMEN

وحدة التدخلات المركزية للتنمية الطارئة  
CEDIU

## مشروع تجهيز معام

طب اسنان بجامعة المحويت

#وحدة التدخلات المركزية للتنمية الطارئة

@cediuye @cediuye\_ye info@cediuy.gov.ye 781010777 - 01470960

#CEDIU\_YEMEN

وحدة التدخلات المركزية للتنمية الطارئة  
CEDIU

## مشروع بناء

### مدرسة مقارص

محافظه الجوف صوبه خراب المرشحي

#وحدة التدخلات المركزية للتنمية الطارئة

@cediuye @cediuye\_ye info@cediuy.gov.ye 781010777 - 01470960

#CEDIU\_YEMEN

وحدة التدخلات المركزية للتنمية الطارئة  
CEDIU

## دعم كلية الحاسوب - جامعة عمران بعدد 120 جهاز لابتوب

#وحدة التدخلات المركزية للتنمية الطارئة

@cediuye @cediuye\_ye info@cediuy.gov.ye 781010777 - 01470960

#CEDIU\_YEMEN

وحدة التدخلات المركزية للتنمية الطارئة  
CEDIU

## مشروع

### ترميم مبنى السكن الطلابي - جامعة إب

#وحدة التدخلات المركزية للتنمية الطارئة

@cediuye @cediuye\_ye info@cediuy.gov.ye 781010777 - 01470960

#CEDIU\_YEMEN

وحدة التدخلات المركزية للتنمية الطارئة  
CEDIU

## مشروع

### استكمال سقف الدور الثاني لمستشفى الريم الريفي

مديرية الريم - محافظة المحويت

#وحدة التدخلات المركزية للتنمية الطارئة

@cediuye @cediuye\_ye info@cediuy.gov.ye 781010777 - 01470960

#CEDIU\_YEMEN

وحدة التدخلات المركزية للتنمية الطارئة  
CEDIU

## عشروع إنشاء مدرسة

### معاذ بن جبل

مديرية / قفلة عذر - عمران

#وحدة التدخلات المركزية للتنمية الطارئة

@cediuye @cediuye\_ye info@cediuy.gov.ye 781010777 - 01470960

#CEDIU\_YEMEN

وحدة التدخلات المركزية للتنمية الطارئة  
CEDIU

## مشروع

### إنشاء وترميم مدرسة الشهيد هاني طومر

مديرية حيدان - محافظة صعدة

#وحدة التدخلات المركزية للتنمية الطارئة

@cediuye @cediuye\_ye info@cediuy.gov.ye 781010777 - 01470960

# شركاء البرنامج

## الجهات الحكومية

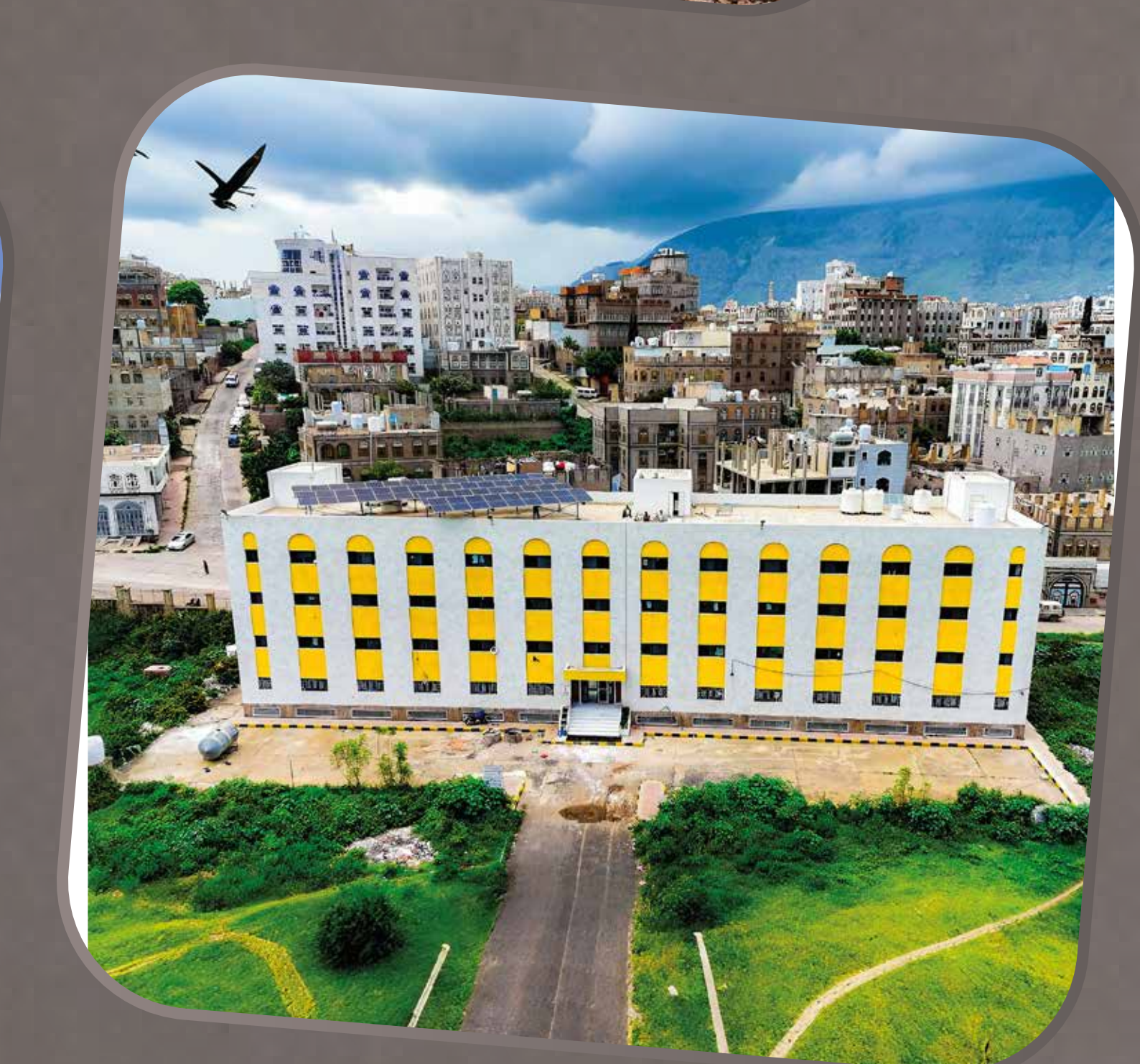


## الشريك الرئيسي للتنمية



## جمعيات ومؤسسات





وزارة الإدارة والتنمية المحلية والريفية  
 وحدة التدخلات المركزية  
 التنمية الطارئة  
 Central Emergency Developmental Interventions Unit



صادر من وحدة التدخلات المركزية التنموية الطارئة بوزارة الإدارة والتنمية المحلية والريفية  
 إدارة العلاقات العامة والإعلام

@cediuye @cediu\_ye info@cediu.gov.ye 781010777 - 01470960

