

برنامج دعم المساهمات في إنشاء وتشبيد (الحواجز والسدود والكرفانات)

وزارة الإدارة والتخطيط المحليين والريفيين

وحدة التدخلات المركزية
التنموية الطارئة

Central Emergency Developmental Interventions Unit



CEDIU | 2025/08 - 2022/08

بِسْمِ اللَّهِ الرَّحْمَنِ الرَّحِيمِ

قال تعالى ﴿ حَتَّىٰ إِذَا بَلَغَ بَيْنَ السَّدَّيْنِ وَجَدَ مِنْ دُونِهِمَا قَوْمًا لَّا يَكَادُونَ يَفْقَهُونَ قَوْلًا
(٩٣) قَالُوا يٰذَا الْقَرْنَيْنِ اِنَّ يَأْجُوجَ وَمَأْجُوجَ مُفْسِدُونَ فِي الْاَرْضِ فَهَلْ نَجْعَلُ لَكَ خَرْجًا
عَلَىٰ اَنْ تَجْعَلَ بَيْنَنَا وَبَيْنَهُمْ سَدًّا (٩٤) قَالَ مَا مَكَّنِّي فِيهِ رَبِّي خَيْرٌ فَاَعِينُونِي بِقُوَّةٍ اَجْعَلْ
بَيْنَكُمْ وَبَيْنَهُمْ رَدْمًا (٩٥) ﴿

سورة الكهف

عندما تأتي الأمطار معظم المياه تذهب إلى الصحراء، وملايين الأطنان تصب في الوديان وتتجه إلى البحر، والشيء اليسير هو الذي يستفيد منه المجتمع. فيما مضى كان الآباء والأجداد يهتمون جداً بالسدود وحواجز المياه وبالبرك والخزانات التي تخزن الماء لاحتياجاتهم الشخصية والزراعية، في هذا الزمن نحتاج إلى العناية بالحواجز المائية بكل أشكالها: الخزان، والبركة، والحوض، والسد... على المستوى الشخصي والجماعي والعزل والقرى والمناطق بشكل عام.



السيد العلم/

عَبْدُ الْمَلِكِ بَدْرُ الدَّيْنِ الْحُوْثِي

”يحفظه الله“



الإهتمام بالقطاع الزراعي والنهوض به، وتذليل الصعوبات التي تواجه القطاع بإعداد الخطط والبرامج الكفيلة بتعزيز دور القطاع الزراعي في مجال الأمن الغذائي وصولاً إلى تحقيق الاكتفاء الذاتي، وضرورة الإهتمام بإنشاء السدود والحواجز والكرفانات المائية والتوعية والإرشاد الزراعي وإيجاد الحلول والآليات العلمية والعملية، والبنية التحتية اللازمة لتسويق وتخزين وتصدير المنتجات الزراعية واستنهاض الدور المجتمعي للمساهمة في تحقيق التنمية.

الأخ المشير/

مهدي محمد المشاط

رئيس المجلس السياسي الأعلى



وزارة الإدارة والتنمية المحلية والريادة

وحدة التدخلات المركزية
التنموية الطارئة



Central Emergency Developmental Interventions Unit



السيد القائد العلم/
عبدالمالك بدرالدين الحوثي
"يحفظه الله"

إستنهاض المجتمع من خلال تفعيل
المبادرات المجتمعية



الأخ المشير الركن/
مهدي محمد المشاط
رئيس الجمهورية

إصدار قرار إنشاء وحدة التدخلات
المركزية التنموية الطارئة

محطات هامة

في تعزيز التنمية الريفية

والمشاركة المجتمعية في

مختلف محافظات اليمن رغم

الحصار والعدوان على البلاد

2022-8



22 اغسطس

تأسس وحدة
التدخلات المركزية
التنموية الطارئة
بوزارة المالية.



13 سبتمبر

الرئيس المشاط يعتمد
الإطار المرجعي المنظم
للشراكة المجتمعية.

2023



امسح الكود
لإستعراض تقرير الموقف
التنفيذي حتى بداية عام



22 ديسمبر

فتح مقر لوحدة التدخلات
المركزية التنموية الطارئة
في أمانة العاصمة ومنها
أطلقت الوحدة في بقية
المحافظات



30 ابريل

برعاية الرئيس المشاط
وضع حجر أساس لعدد
من مشاريع المياه محافظة
تعز.



15 مايو

الرئيس المشاط يعلن نصيب
محافظة حجة من تدخلات
الوحدة ويشجع المبادرات.



5 مايو

الدكتور رشيد يضع حجر
الاساس لعدد من مشاريع
المبادرات في محافظة
صعدة.



11 سبتمبر

الرئيس المشاط ي دشّن
مشاريع تنموية وخدمية
في محافظة ريمة.



30 يوليو

الرئيس المشاط وضع حجر
الأساس لمشاريع محافظة
المحويت بتمويل وحدة
التدخلات.



26 يناير

توجيه رئاسي بحشد الطاقات
وتوفير المعدات الثقيلة.



20 ديسمبر

تدشين وصول اول دفعة
150 الف لتر ديزل و17 الف
كيس اسمنت لمحافظة
ريمة.



29 سبتمبر

الإعلان الوحدة عن قوة
أسطول معداتها والإنجازات
السنية.



30 يوليو

الرئيس المشاط بوجدة وحدة
التدخلات بوزارة المالية
يعتمد إنشاء 10 مدارس
وترميم الكثير من المدارس.



15 اكتوبر

الرئيس يضع حجر الاساس
لعدد 244 مشروع خدمي
في محافظة البيضاء.



22 فبراير
النائب الاول ونائب رئيس الوزراء في حكومة التغيير والبناء يفتتحان عدداً من المشاريع بجامعة إب بتكلفة 841 مليون ريال.



امسح الكود
لإستعراض تقرير الموقف التنفيذي حتى تاريخ

2025-8



22 فبراير
النائب الاول ونائب رئيس الوزراء في حكومة التغيير والبناء افتتانا 245 مشروعاً خدمياً في اب، بتكلفة 9 مليار ريال.



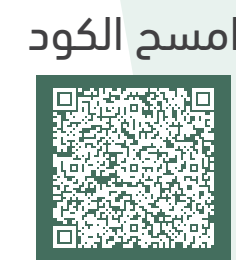
17 يونيو
نائب رئيس الوزراء في حكومة التغيير والبناء ومحافظ لحج يفتتحان مشاريع خدمية بمديرية القبيطة.



1 ديسمبر
افتتاح القائم باعمال محافظ تعز ويضع حجر الاساس لعدد من المشاريع الخدمية والتنمية مديرية القبيطة.



12 فبراير
رئيس مجلس الوزراء يفتح 189 مشروعاً خدمياً في محافظة عمران.



امسح الكود
لإستعراض تقرير الموقف التنفيذي حتى بداية عام

2025



16 ديسمبر
تدشين توزيع 10 الف كيس اسمنت لدعم مشاريع المبادرات المجتمعية محافظة اب



28 اغسطس
من اللحظة الاولى معدات وحدة التدخلات اول الواصلين الى كارثة ملحان.



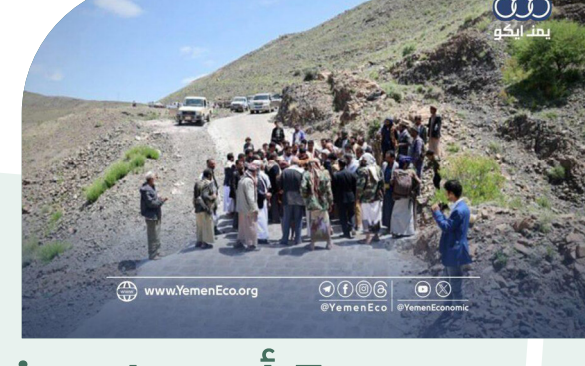
12 اكتوبر
دشن رئيس الوزراء مشروع الطاقة البديلة لمركز القلب مستشفى الكويت.



26 نوفمبر
النائب الاول نائب مجلس الوزراء في حكومة التغيير والبناء يفتتحان مشاريع خدمية في محافظة البيضاء.



28 نوفمبر
النائب الاول نائب مجلس الوزراء في حكومة التغيير والبناء يفتتح مشاريع خدمية في محافظة الضالع.



7 أغسطس
برنامج دعم مشاريع المبادرات المجتمعية المرحلة الثالثة في محافظة البيضاء.



21 يوليو
تدشين تسليم آليات ومعدات للعمل في مجال الطرق والزراعة في محافظة صعدة.



15 أغسطس
الاستجابة الطارئة لمتضرري السيول في تعز.



14 أبريل
نائب مجلس الوزراء في حكومة الانقاذ الوطني يضع حجر الاساس لعدد من المشاريع التنموية في محافظة لحج.



6 ديسمبر
نائب رئيس الوزراء في حكومة الانقاذ الوطني ومحافظ حجة يضعان حجر الاساس 134 مشروعاً.



امسح الكود
لإستعراض تقرير الموقف التنفيذي حتى بداية عام

2024



18 اكتوبر
برعاية الرئيس المشاط افتتاح ووضع حجر الاساس ل 454 مشروعاً في محافظة ذمار.



17 اكتوبر
الرئيس المشاط يضع حجر الاساس ل 579 مشروعاً في محافظة إب.



6 نوفمبر
مناقشة خطط دعم المحويت وتغطية احتياجاتها في الصحة، المياه، التعليم، والطرق.

والتنمية مستمرة...

510



مبادرة معتمدة

نطاق الاستهداف

94 | 13
مديرية | محافظة

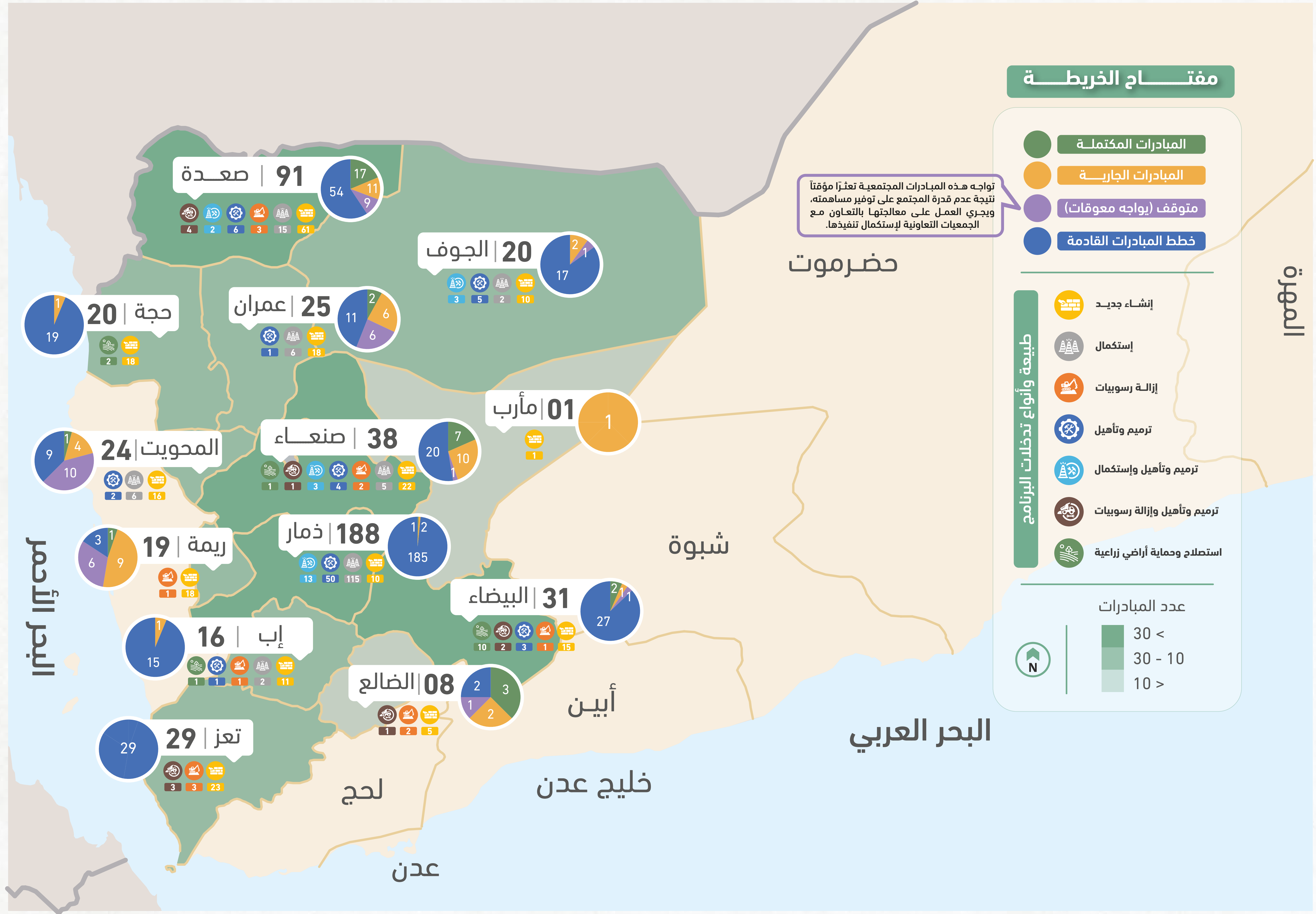
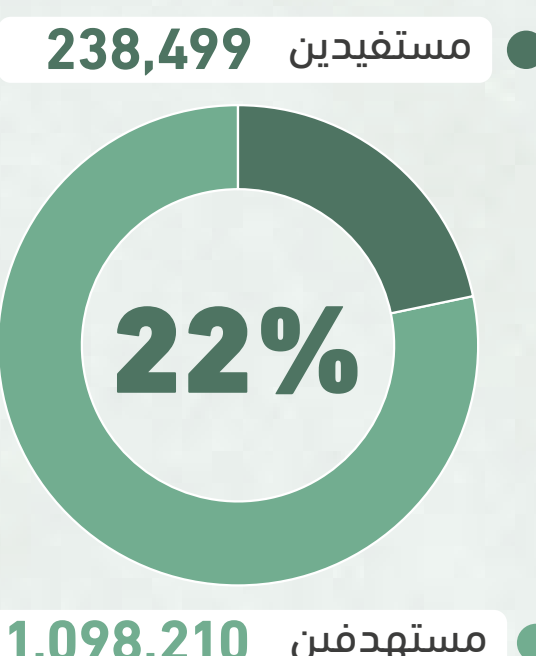
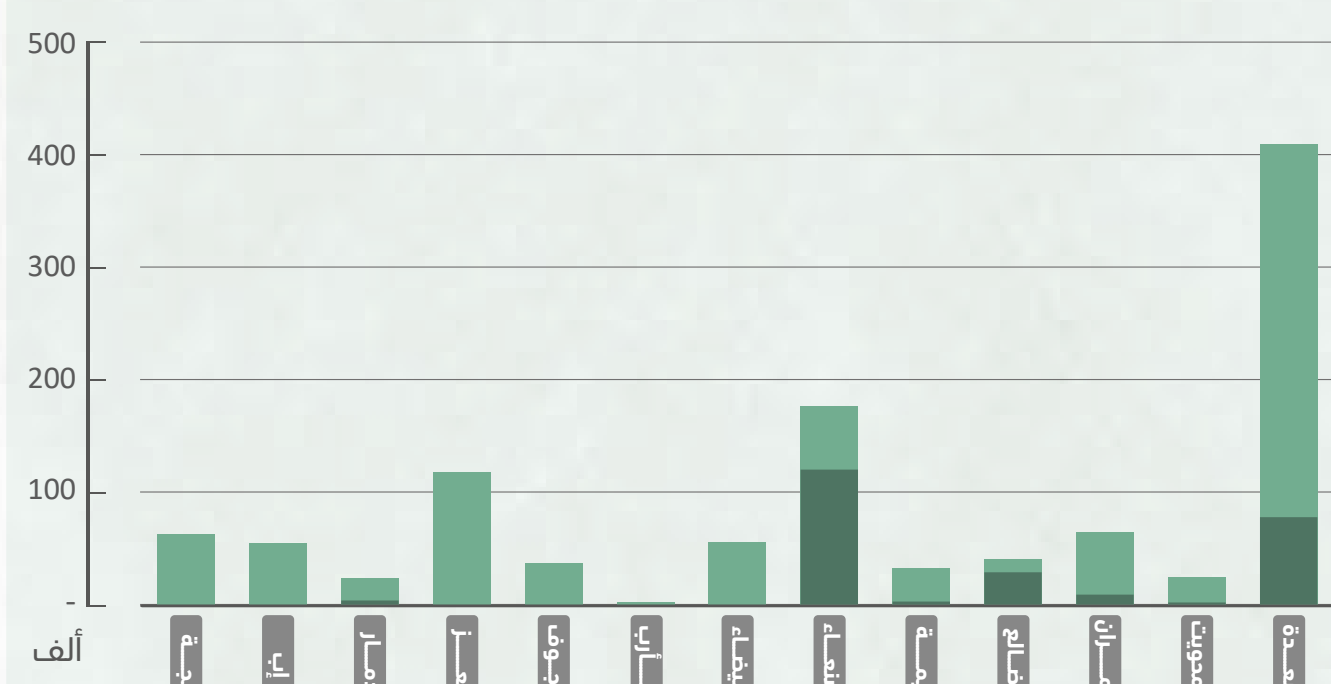
وضع المبادرات المعتمدة



237

طلبات
المبادرات
الجديدة

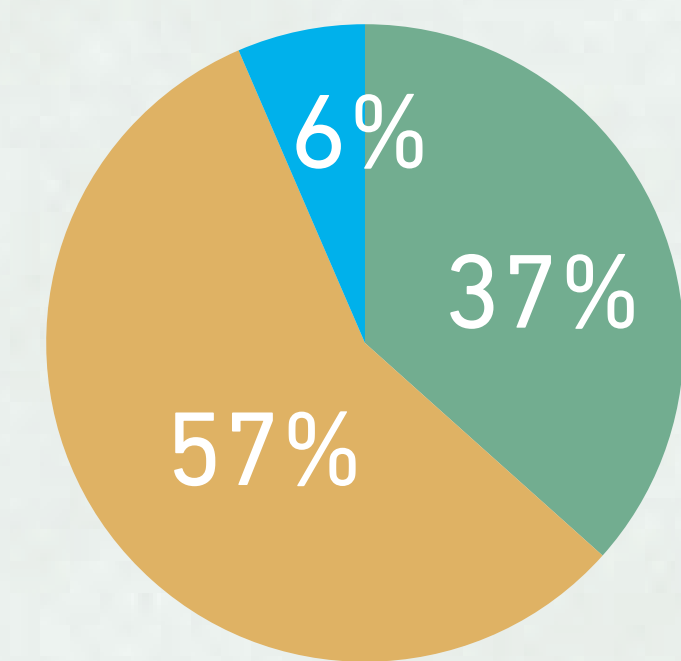
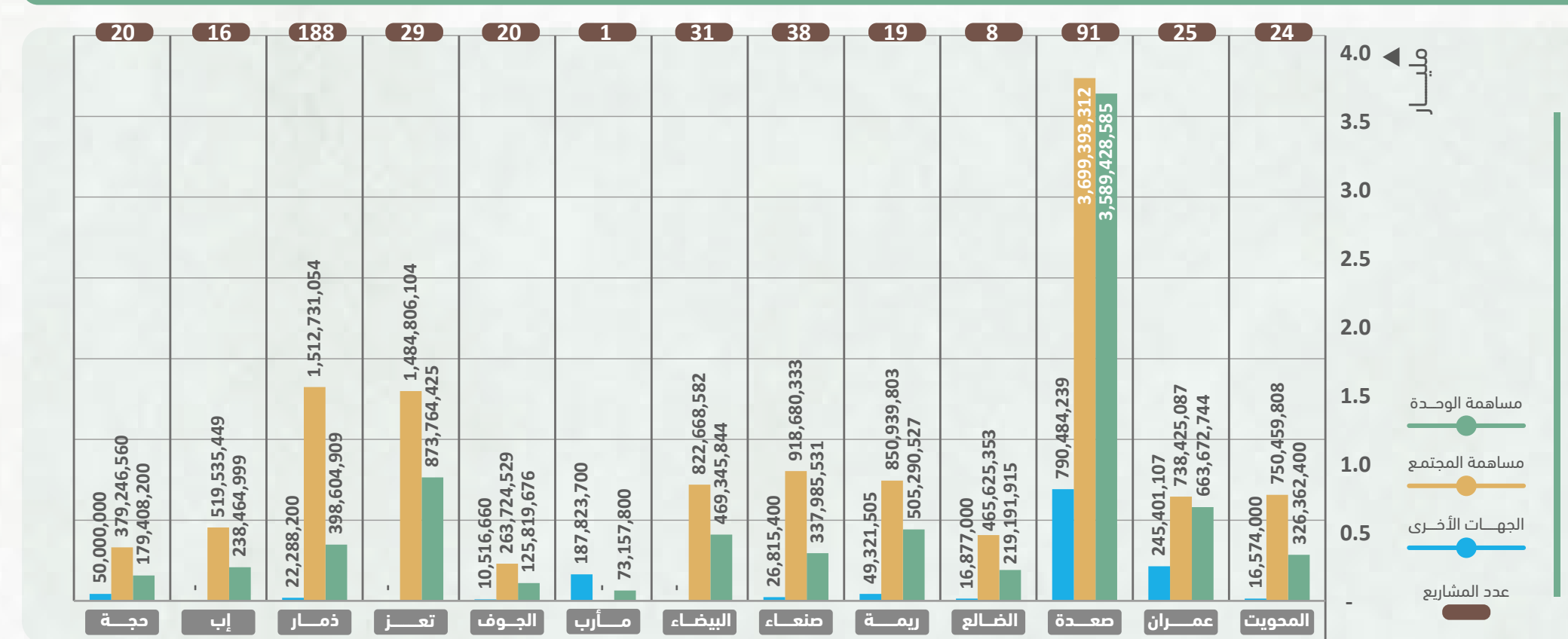
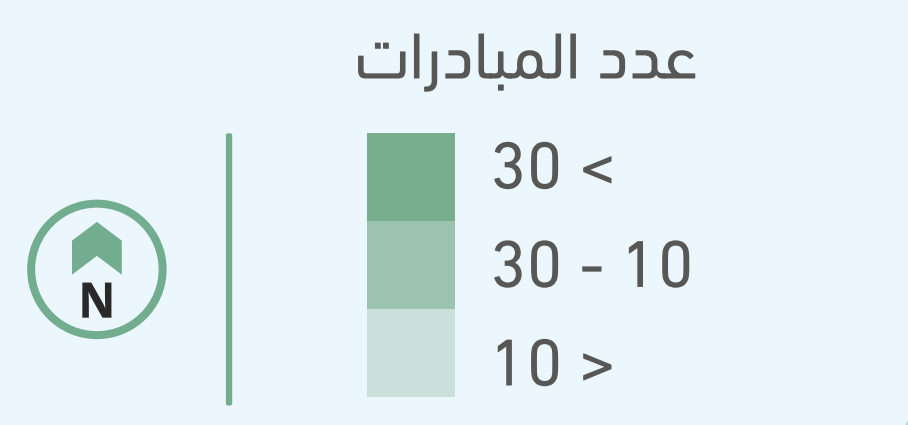
المستفيدين مقابل الإستهداف



مفتاح الخريطة

- المبادرات المكتملة
- المبادرات الجارية
- متوقف (بواجه معوقات)
- خطت المبادرات القادمة

- طبيعة وأنواع تدخلات البرنامج
- إنشاء جديد
 - إستكمال
 - إزالة رسوبيات
 - ترميم وتأهيل
 - ترميم وتأهيل وإستكمال
 - ترميم وتأهيل وإزالة رسوبيات
 - استصلاح وحماية أراضي زراعية



إجمالي تكلفة المساهمات

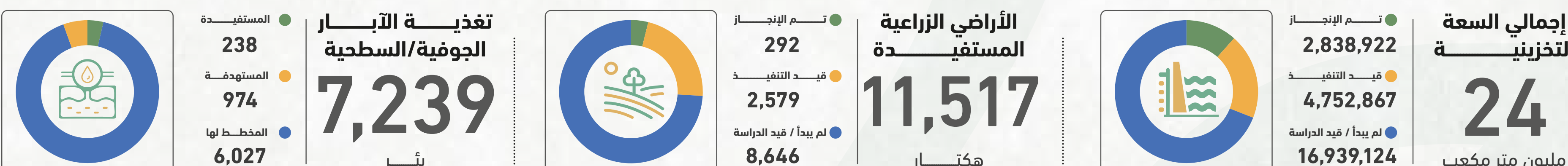
21.8

مليار ريال

الآثار الإيجابية من البرنامج

نطاق الإستهداف والتوزيع

تم إنجاز 34 مبادرة وفرت مصادر المياه اللازمة لزراعة 292 هكتار



تعزيز الأمن المائي من خلال توفير مصدر مائي مستدام لحصاد مياه الأمطار

زيادة الإنتاج وتنوع المحاصيل الزراعية واستغلال مساحة الأراضي الزراعية المتوفرة



تشجيع الهجرة العكسية وتعزيز الأستقرار الريفي من خلال إستصلاح الأراضي الزراعية

تحسين الوضع الإقتصادي من خلال تقليل أعباء الرعي وتربية المواشي

عدد العزل المستفيدة

228 عزلة

عدد المديريات

94 مديرية، منها (22) مديرية نموذجية

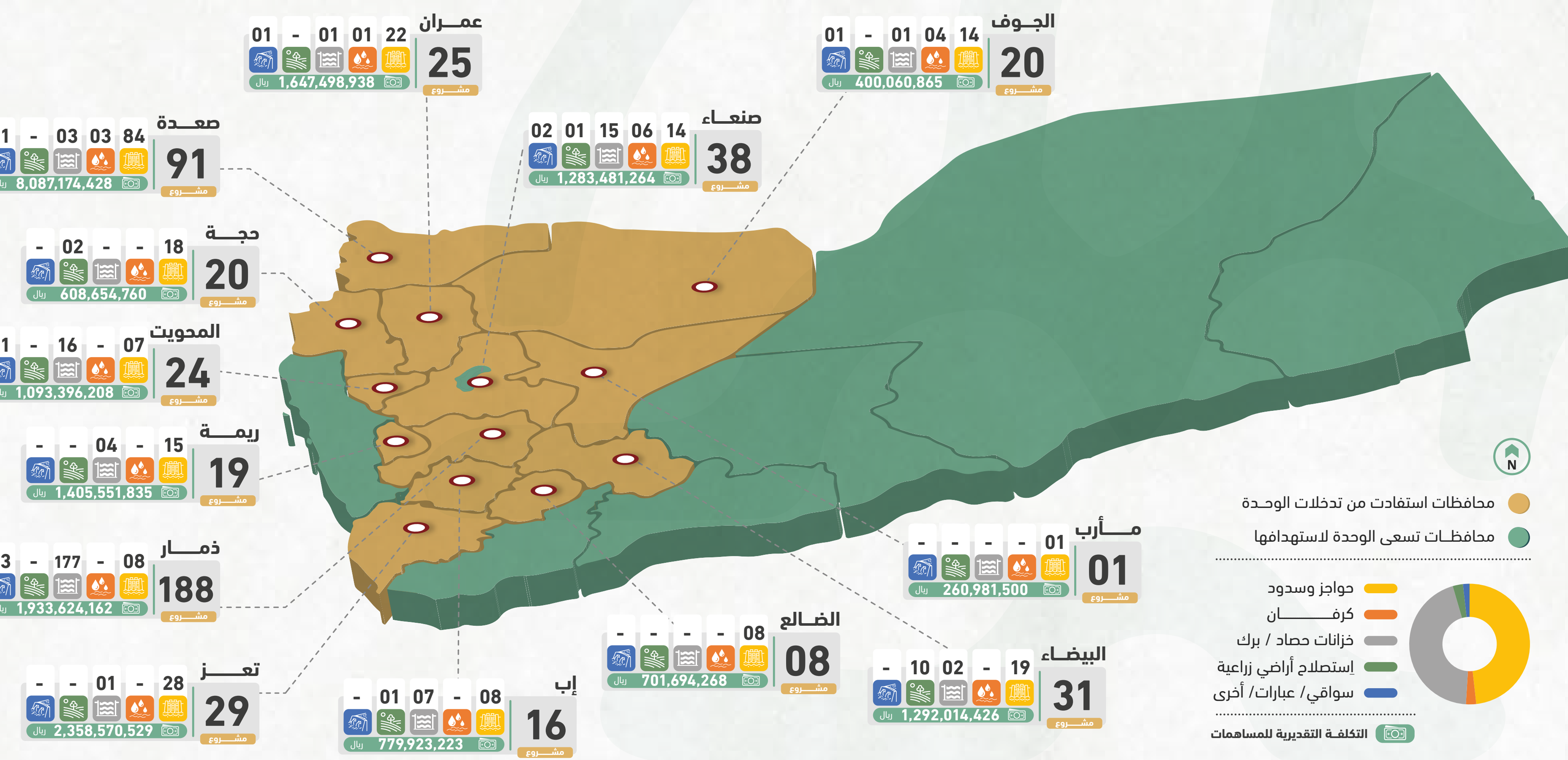
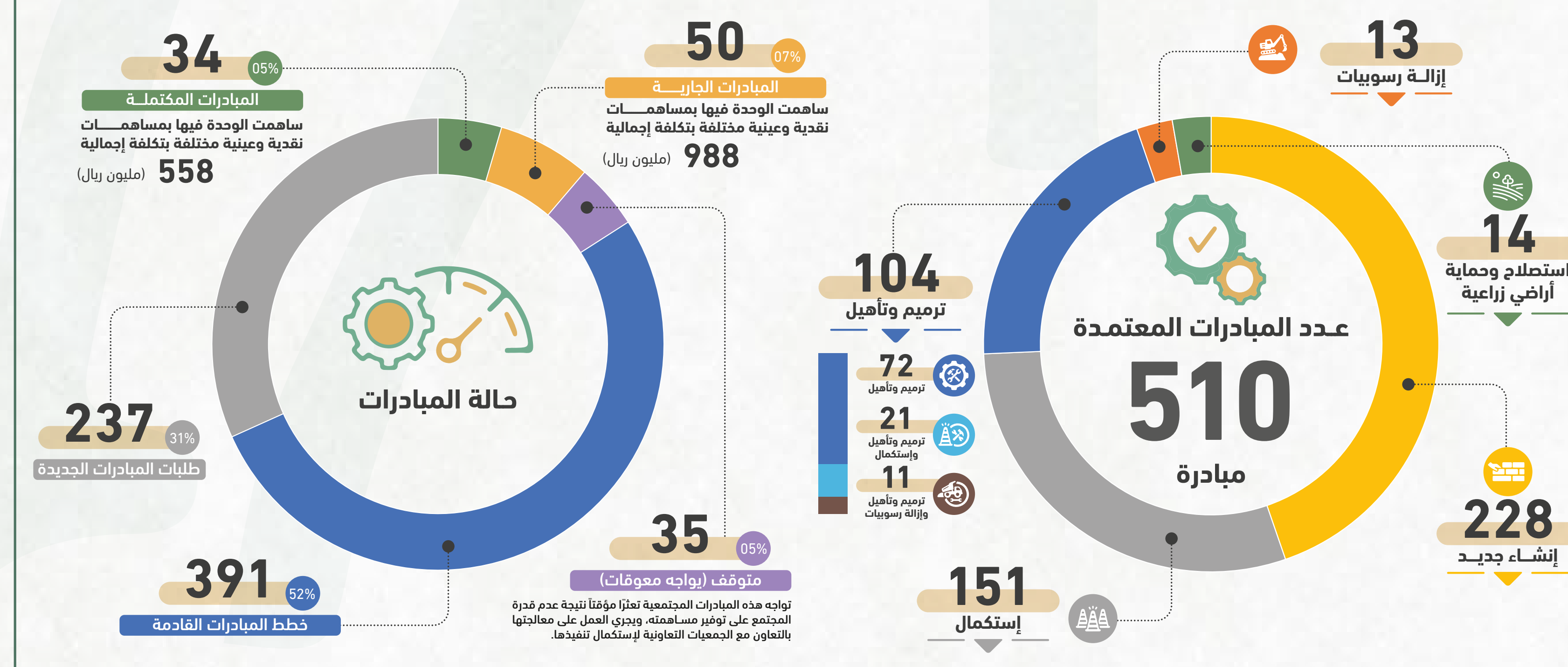
عدد المحافظات

13 محافظة

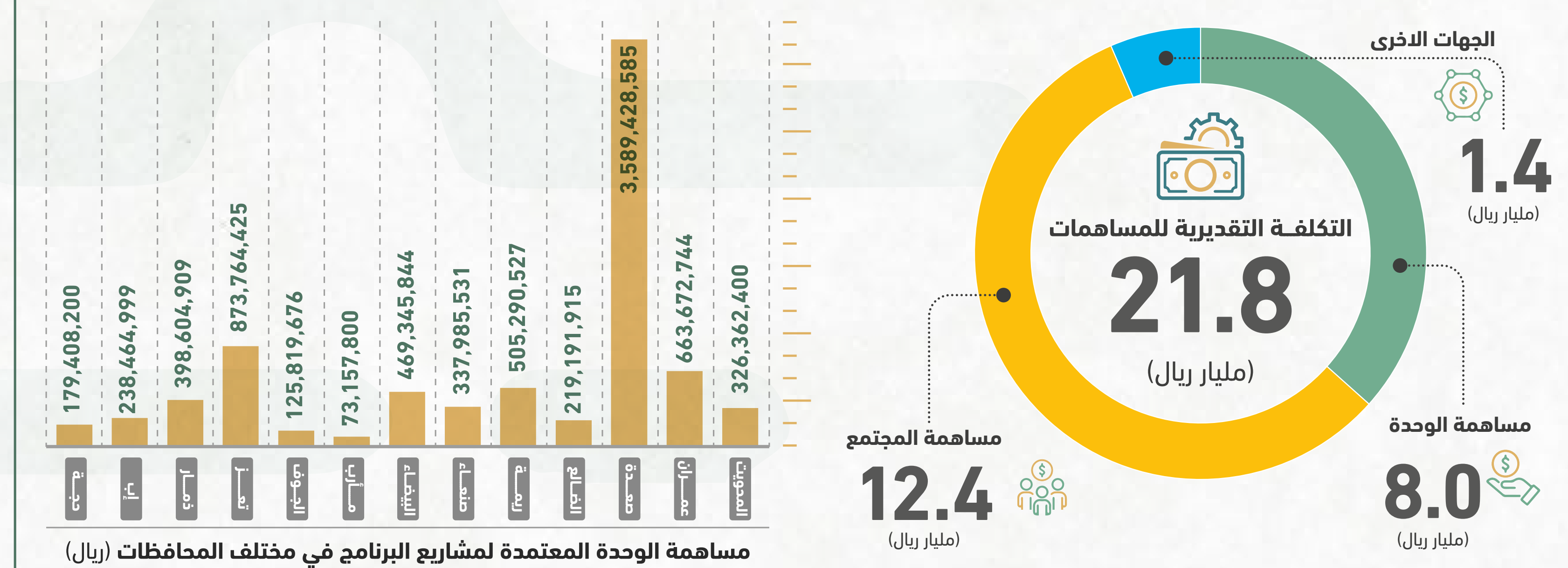
أكثر من 230 ألف مستفيد

أكثر من مليون مستهدف

الإستهداف



تكلفة المساهمات



البرنامج في سطور ... منظومة تنموية تُدار برؤية وتبنى بعطاء

بمساهمة حكومية المجتمع أساس تحقيق الأمن المائي والغذائي.

عانى أهل القرى لسنوات من الحرمان والماء الضائع والأرض القاطلة، لكن بتكاتف المجتمع وتلاحم اليد والجهد، ومساهمة الوحدة بالمواد العينية ... نهوضا لبناء السدود والقنوات والمباردات الزراعية والمائية، ليعود الأمل والخسوبة لكل ركن من الريف.

رؤية البرنامج

الاسهام في تحسين القطاع الزراعي وتعزيز قدرة المجتمع على مواجهة التحديات الاقتصادية وتجنب الاعتماد على المساعدات الخارجية من خلال التوجه نحو الاستغلال الامثل للموارد المائية وصولاً الى تحقيق الاكتفاء الذاتي للأمن الغذائي.

رسالة البرنامج

يسعى البرنامج الى تعزيز وتشجيع الانتاجية الزراعية في جميع المناطق الزراعية بمختلف المحافظات اليمينية وتحسين جودة الحياة المعيشية للمجتمعات الريفية من الغذاء وخلق بيئة عمل انتاجية متميزة من خلال ترسيخ مبدأ التعاون والمشاركة المجتمعية نحو تحقيق التنمية الزراعية المستدامة والابتعاد عن الاتكالية للاحتياجات الغذائية من الاخرين.

أهداف البرنامج:

- 01 تحسين الاقتصاد المجتمعي: التركيز على الاقتصاد المجتمعي وبالذات المقوم، مع الحفاظ على التوازن بين الاقتصاد الحكومي والخاص؛ حيث يعمل تحسين الاقتصاد المجتمعي على تحويل المجتمع الفقير من مجتمع مُستهلك مُنظَّم للإغاثة إلى مجتمع منتج. بالإضافة إلى خلق فرص عمل جديدة وتعزيز الاقتصاد المحلي من خلال زيادة النشاط الزراعي والصناعي المرتبط به.
- 02 تحقيق الاكتفاء الذاتي: خفض فاتورة الاستيراد وتغطية الأسواق الرئيسية في الريف والحضر بالمنتجات الزراعية المحلية، وتقليل الاعتماد على المنتجات المستوردة، والتقليل من احتياجات النقد الأجنبي، مما يعزز الاقتصاد المحلي ويقال من النفقات التشغيلية للدولة؛ بالإضافة إلى توفير فرص استثمار وعمل واسعة تحسن من دخل المزارعين، مما يدفع نحو الاكتفاء الذاتي.

- 03 تعزيز الإنتاج الزراعي والحيواني: تحسين الإنتاجية الزراعية من خلال توفير موارد المياه اللازمة للزراعة، وزيادة الإنتاج الحيواني من خلال توفير الأعلاف المطلوبة لتغذية الحيوانات، كما تساهم في زيادة وحدة المساحة الزراعية لمحاويل الحبوب والبقوليات وغيرها بغرض الوصول إلى الاكتفاء الذاتي.
- 04 تشجيع الاستقرار الريفي: الدفع نحو الهجرة العكسية من الحضر إلى الريف، والحفاظ على الاستقرار في الريف من خلال توفير الخدمات، ومصادر الدخل المناسبة، حيث يعمل البرنامج على تقليل معدل البطالة العام لفرص عمل جديدة في القطاع الزراعي عبر توجيه أفراد المجتمعات المحلية للعمل في القطاع الزراعي وشراء وتسويق البضائع المحلية.

- 05 تخزين المياه وتغذية المياه الجوفية: الحفاظ على مياه الأمطار من الهدر، وتخزينها لضمان توافرها للاستخدام الزراعي والشرب خلال فترات الجفاف، كما تساهم مشاريع الحواجز والسدود والكرفانات في عملية تغذية المياه الجوفية وزيادة منسوب المياه في التيارات السطحية والارتوازية، والحفاظ على المخزون الاستراتيجي للمياه الجوفية باعتبارها أمن قومي.
- 06 التنمية المستدامة: التنسيق مع الجمعيات التعاونية الزراعية لضمان عدم استخدام الموارد الطبيعية بشكل مستدام، وضمان استدامة المشاريع على المدى الطويل، ومتابعة صيانتها واستغلالها الأمثل وتوجيه المجتمع للتحرك في إطار التوجه العام للوطن وبما يكمل الاحتياجات الزراعية للبلاد. كما أن تحسين الوضع الاقتصادي للمجتمع سيعمل على إشراك المجتمع وتفعيله في مشاريع سيعمل على إشراك المجتمع وتفعيله تنمية مستدامة متكاملة.

- 07 حماية المجتمعات: حماية المناطق السكنية والزراعية من أخطار الفيضانات والأمطار الغزيرة، والحفاظ على ممتلكات الأهالي وأرواحهم عن طريق التحكم بالفيضانات.
- 08 تحسين الوعي المجتمعي: تمتد أهداف هذا البرنامج لتجاوز إلى ما هو أبعد من تحسين الوضع الاقتصادي للمجتمع بشكل خاص والدولة بشكل عام، ليحدث تحولاً إيجابياً في وعي وسلوك أفراد المجتمع.

السياسات العامة للبرنامج في ضوء الأهداف والغرض من إنشاء الوحدة:



تعزيز الشراكة مع الجهات الحكومية والمجتمع أو من يمثلته (الجمعيات التعاونية) في إطار تكاملي يساهم في تحقيق الأهداف المشتركة بكفاءة واستدامة لمشاريع حصاد مياه الأمطار بما يضمن تلبية الاحتياجات الحقيقية للمجتمع وتحسين الوضع الاقتصادي.

المساهمة الفعّالة في المناطق المحرومة والأشد حرماناً، أو المناطق ذات الاعتبارات الخاصة وفقاً لموجهات القيادة.

تحقيق عدالة تنمية عبر توزيع الفرص والموارد والمشاريع الزراعية بشكل منصف بين المجتمعات، بما يتناسب مع احتياجاتها وظروفها.

التكامل بين مشاريع برنامج دعم المساهمات المجتمعية في إنشاء وتشبيد (الحواجز والسدود والكرفانات) والمشاريع والبرامج التنموية الأخرى (حكومية، أهلية، دولية) العاملة في نفس النطاق الجغرافي.

01 موجهات القيادة العليا ممثلة بالسيد القائد والأخ/ رئيس المجلس السياسي الأعلى، وتوجيهات قيادة الوحدة

02 تحفيز المبادرات الحكومية أو المجتمعية بالمساهمة في تنفيذ وإدارة مشاريع حصاد مياه الأمطار التي يتم تنفيذها في المناطق المحرومة والأكثر حرماناً.

03 التكامل مع التنمية الزراعية في ربط مشاريع حصاد المياه بالتوسع الزراعي واستصلاح الأراضي لخفض كلفة الإنتاج ودعم التسويق الزراعي.

04 الحفاظ على أصول مشاريع حصاد المياه، واستخدامها بما يخدم أهداف التنمية الطارئة والمستدامة، وفي إطار الموجهات والتوجيهات التي تعمل عليها الوحدة ونطاق إستهدافها والتنسيق مع الجهات الشريكة والجمعيات التعاونية والسلطة المحلية في المناطق المستهدفة.

عندما يصبح العطاء تنموية...

دعم الإنتاج الزراعي والغذائي المستدام:

توفير مشروعات تساهم في بناء أصول مجتمعية ذات قدرة إنتاجية وكفاءة تدعم سلاسل القيمة

إستغلال الموارد الطبيعية: اسغلال الموارد الطبيعية المتوفرة في المنطقة الاستغلال الامثل حيث أن الموارد الطبيعية التي تم استغلالها متمثلة في الحجر | الماء | النيس | الكري

تحقيق الأمن الغذائي: تعزيز الأمن الغذائي والسعي نحو الإكتفاء الذاتي وخفض فاتورة الإستيراد من خلال زيادة إنتاج المحاصيل الزراعية الأساسية حبوب | خضروات | فواكة



الصعوبات والتحديات

- عدم وجود خطط تنفيذ واضحة لدى المجتمع وتجدد في كثير من الأحيان وجود العشوائية في طرق التنفيذ.
- ضعف الوعي المجتمعي بأهمية المشاركة الفاعلة مع وجود خلافات اجتماعية قد تؤثر في سير العمل في المشاريع.
- صعوبة التنسيق مع الجهات المجتمعية المنفذة وغياب آليات المتابعة والتقييم الواضحة.
- الوضع الاقتصادي غير المستقر للمجتمع يعمل على إطالة فترة التنفيذ وارتفاع النفقات وعدم القدرة على التحكم بانسيابية التوريد والصرف.
- ضعف القدرة الشرائية للمجتمعات المحلية مما يقلل المساهمات المالية وصعوبة توفير أهم احتياجات المشاريع.
- عدم توفر العمالة الماهرة في كثير من المجتمعات يمثل أحد أبرز المشاكل التي تعيق تنفيذ الأعمال.
- مواقع الحواجز البعيدة عن الطرق يحمل المجتمع الكثير من التكاليف في أعمال شق الطرق والتي تؤثر على قدرة المساهمة في الحواجز لاحقاً.
- عدم تواجد المواد بالقرب من مواقع الحواجز يزيد من تكاليف المشروع بشكل كبير ويحمل المجتمع تكاليف كبيرة.
- تفاوت مصالح بين مجموعات المجتمع مما يؤدي إلى تضارب في الأولويات وإلقاء غالب الحمل على فئة محددة.
- اتكالية بعض المجتمعات على الدولة وعدم الرغبة بالمساهمة في المشاريع.
- عدم القدرة على حصر المساهمة المجتمعية المقدمة بشكل صحيح.
- عدم جوهزية العديد من المجتمعات لبدء العمل في تنفيذ المشاريع المعتمدة ضمن البرنامج.
- غياب المشرفين المقيمين في مراحل التنفيذ الأولى مما أدى إلى زيادة في استهلاك المواد (الديزل) وعدم الإلتزام بالمعايير مما نتج عنه عدم الكفاية بالكميات المعتمدة، الأمر الذي تسبب في ضرورة اعتماد كميات إضافية لإستكمال المشروع.

أبرز النتائج التي حققها البرنامج

تم إنجاز عدد (34) مشروع بشكل كامل ضمن البرنامج وفرت مصادر المياه اللازمة لزراعة (292) هكتار وتغذية المياه في (238) بئر بدوي وارتوازي.

جاري تنفيذ الأعمال في عدد (50) مشروع ستوفر عند إنجازها المياه لزراعة (2,579) هكتار في مختلف المحافظات وتغذية المياه في عدد (974) بئر بدوي وارتوازي بالإضافة لتحسن تغذية الخزانات الجوفية.

تعود هذه المشاريع بالفائدة على عدد (433,474) نسمة بشكل مباشر وغير مباشر.

- عمل البرنامج على ترسيخ مفهوم أن مسؤولية التنمية مشتركة ولا تقع على عاتق الدولة وحدها.

- تقوية النسيج الاجتماعي في الأماكن التي أنجزت فيها المشاريع بالإضافة لظهور قدرة مجتمعية على تحديد الأولويات التنموية واتخاذ القرار.

- المتابعة المستمرة من قبل أفراد المجتمع لحالة المشاريع واحتياجاتها والتواصل المستمر مع المهندسين فيما يخص هذه المشاريع.

- تعزيز ثقة المجتمع بالدولة بشكل خاص في الحالات التي تعثر فيها المجتمع فقامت الوحدة أو أي جهة حكومية بتغطية النقص الموجود.

- إنجاز مشاريع كبيرة بتكاليف منخفضة على الدولة الأمر الذي مكن من التحرك في الجانب التنموي بشكل فاعل رغم محدودية الموارد لدى الدولة.

- نقل بعض المواد للمجتمع (رمل - كري ... الخ).**
- استكمال تنفيذ ما قد تم العمل بها وتعثر المجتمع عن مواصلة التنفيذ.**

أهمية البرنامج بإختصار

تكمُن أهمية هذا البرنامج في كونه يستجيب لمتطلبات التحول من نهج الاعتماد الكامل على الدولة إلى نموذج تشاركي من ومستدام، يُمكن المجتمعات من أن تكون جزءاً فاعلاً في صناعة التغيير التنموي، ويرسخ لديهم الإحساس بالملكية والمسؤولية تجاه المشاريع المنفذة. كما يخفف هذا البرنامج من الأعباء الواقعة على الدولة مما يتيح توجيه الموارد الحكومية المحدودة نحو المناطق الأشد احتياجاً، مع الحفاظ على استمرارية التدخلات في المناطق الأخرى من خلال حشد مساهمات المجتمع المحلي والشركاء.

كما تبرز أهمية اجتماعية لهذا البرنامج متمثلة بتعزيز الاستقرار الاجتماعي إذ يزيد شعور المجتمع المساهم بالمسؤولية والانتماء للريف مما يقلل الهجرة الداخلية، كما يقوي العلاقات الاجتماعية وينمي روح الإحسان والتكافل بين أفراد المجتمع، وينمي القدرات المجتمعية ويعزز قدرة الاجتماع في الاعتماد على نفسه.

يعمل البرنامج على تفعيل دور المجتمع في تحديد أولوياته، ويعمل على خلق فرص عمل في مجال الزراعة والتسويق والنقل والتجارة وغيرها.

- رفع نسبة مساهمة الوحدة في تنفيذ الأعمال:**
- توفير معدات (بكينيات - شبولات - قلابات - خلاطات).
 - توفير الكمبريشنات مع ملحقاتها (زبوت - فلاتر - ... الخ) لقطع الأحجار.
 - تحمل تكاليف نقل مساهمة الوحدة (المواد العينية) إلى موقع المشروع.
 - توفير مادة الحديد في حالة الاحتياج.

الأنشطة المرتبطة بالبرنامج

تشكيل اللجان المجتمعية: تم تشكيل أكثر من (75) لجنة مجتمعية للمشاريع في عدد من المحافظات.

الزيارات الميدانية: زيارة معظم المبادرات المنجزة وقيد التنفيذ بالإضافة إلى المبادرات المتعثرة وقد تم إجراء أكثر من (50) زيارة وتتضمن الزيارة الواحدة أكثر من مشروع من مشاريع المبادرات بأهداف مختلفة تتضمن الاطلاع على الوضع الراهن وتحشيد المجتمع وتقييم العمل.

عقد اللقاءات والاجتماعات مع الجهات المعنية: تم عقد اللقاءات مع الجهات مناقشة وضع وعمل محاضر تقييم لعدد (105) مشروع في عدد من المحافظات.

عمل عقود اتفاق مساهمة: تم عمل عقود اتفاق مساهمة في عدد 8 مشاريع تتضمن العقود تحديد تفصيلي للالتزامات كل طرف.

التوعية المجتمعية وتحشيد المجتمع: تمت عبر الزيارات الميدانية وعبر وسائل الإعلام والاتصالات الشخصية والمنشورات عبر وسائل التواصل الاجتماعي.

- رؤية الوحدة لتحفيز المجتمع**

برنامج دعم المساهمات في إنشاء وتشبيد (الحواجز والسدود والكرفانات)



من واقع الميدان



من مشاريع البرنامج
عينة صور لعدد



برنامج دعم المساهمات في إنشاء وتشبيد (الحواجز والسدود والكرفانات)

من واقع الميدان



من مشاريع البرنامج
عينة صور لعدد

#21 سبتمبر
#دولة للشعب

الجمهورية اليمنية

مشروع إنشاء وتشبيد سد عويرة
مديرية سحار - صعدة

#CEDIU_YEMEN
وحدة التدخلات المركزية للتنمية الطارئة
بوزارة الإدارة والتنمية المحلية والريفية
Central Emergency Developmental Interventions Unit

مشروع إنشاء وتشبيد سد عويرة - مديرية سحار - صعدة
ضمن برنامج دعم المساهمات المجتمعية في إنشاء وتشبيد (الحواجز و السدود و الكرفانات)

CEDIU

#CEDIU_YEMEN

مشروع إنشاء وتشبيد حاجز شعب المطفي
مديرية حور ظليمة - عمران

#وحدة التدخلات المركزية للتنمية الطارئة
@cediuy_e @cediuy_ye @cediuy_govye
78101777 - 014170960

#CEDIU_YEMEN

مشروع إنشاء وتشبيد حاجز محقن
قرية محقن - عزلة كثة - مديرية دمت
محافظة الضالع

#وحدة التدخلات المركزية للتنمية الطارئة بوزارة الإدارة والتنمية المحلية والريفية
@cediuy_e @cediuy_ye @cediuy_govye
78101777 - 014170960

#CEDIU_YEMEN

مشروع حاجز الشويد الصفا (وادي المغلاة)
مديرية القفلة - محافظة عمران

#وحدة التدخلات المركزية للتنمية الطارئة
@cediuy_e @cediuy_ye @cediuy_govye
78101777 - 014170960



#CEDIU_YEMEN

مشروع إنشاء وتشبيد حاجز مقنا
محافظة عمران
مديرية العشة

#وحدة التدخلات المركزية للتنمية الطارئة بوزارة الإدارة والتنمية المحلية والريفية
@cediuy_e @cediuy_ye @cediuy_govye
78101777 - 014170960



#CEDIU_YEMEN

مشروع إنشاء حاجز المعرضة
مديرية العشة - محافظة عمران

#وحدة التدخلات المركزية للتنمية الطارئة
@cediuy_e @cediuy_ye @cediuy_govye
78101777 - 014170960





وزارة الإدارة والتنمية المحلية والريفية
وحدة التدخلات المركزية
التنموية الطارئة



Central Emergency Developmental Interventions Unit

صادر من وحدة التدخلات المركزية التنموية الطارئة بوزارة الإدارة والتنمية المحلية والريفية
إدارة العلاقات العامة والإعلام

@cediuye @cediu_ye info@cediu.gov.ye 781010777 - 01470960

