



# برنامج دعم المساهمات في توسعة وتحسين جودة خدمات الطرق الريفية



وزارة الإدارة والتخطيط المحلي والريفي

وحدة التدخلات المركزية  
التنموية الطارئة

Central Emergency Developmental Interventions Unit



CEDIU | 2025/08 - 2022/08



بِسْمِ اللَّهِ الرَّحْمَنِ الرَّحِيمِ

قال تعالى

وَلَا تَقْرَأُ لِلَّذِينَ أُكْفِرُوا مِمَّا جَاءُوا  
بِئْسَ مَا كَانُوا يَكْسِبُونَ

”إن تطوير البنية التحتية وتوفير سبل الحياة الكريمة للمواطنين في كافة المناطق بما في ذلك المناطق المحرومة والأكثر احتياجاً، هو واجبنا الأول، حيث نحرص على أن يكون لجميع أبناء الوطن نصيب من التنمية والتقدم. وكذلك الوصول إلى الخدمات الأساسية وتيسير الحركة والتنقل هو أساس الازدهار في المجتمعات، ونحن ملتزمون بمواصلة العمل الدؤوب لتحقيق ذلك. نشكر كل من يساهم في هذه المشاريع ويدعم نجاحها، ونسأل الله أن يوفقنا جميعاً لخدمة شعبنا وبلدنا.“



السيد العلم/

عَبْدُ الْمَلِكِ بَدْرُ الدَّيْنِ الْحُوْثِي

”يحفظه الله“



”في إطار حرصنا على تحقيق التنمية المتوازنة والشاملة لكافة المناطق، وخاصة الريفية المحرومة من خلال تنفيذ مشاريع الطرق ، حيث تعد هذه المشاريع خطوة كبيرة نحو تعزيز الاقتصاد المحلي وتسهيل حياة المواطنين. لقد حرصنا على التعاون مع مختلف الجهات والمؤسسات لضمان تنفيذ المشاريع لإغلاق فجوة التنمية بهذه المناطق، ونسعى دائماً لتحقيق الأهداف المرجوة. ونعاهد الله وأبناء وطننا أن نظل على درب البناء والتطوير، متطلعين إلى غدٍ مشرقٍ يضمن لجميع مواطنينا حياةً كريمةً ومزدهرةً.“

الأخ المشير/

مهدي محمد المشاط

رئيس المجلس السياسي الأعلى



وزارة الإدارة والتنمية المحلية والريفيّة

وحدة التدخلات المركزية  
التنمويّة الطارئة



Central Emergency Developmental Interventions Unit



السيد القائد العلم/  
**عبدالمالك بدر الدين الحوثي**  
"يحفظه الله"

إستنهاض المجتمع من خلال تفعيل  
المبادرات المجتمعية



الأخ المشير الركن/  
**مهدي محمد المشاط**  
رئيس الجمهورية

إصدار قرار إنشاء وحدة التدخلات  
المركزية التنموية الطارئة

## محطات هامة

في تعزيز التنمية الريفية

والمشاركة المجتمعية في

مختلف محافظات اليمن رغم

الحصار والعدوان على البلاد

2022-8



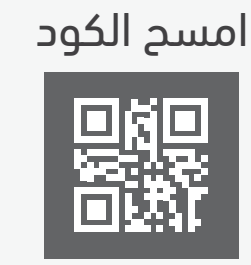
22 اغسطس

تأسيس وحدة  
التدخلات المركزية  
التنموية الطارئة  
بوزارة المالية.



13 سبتمبر

الرئيس المشاط يعتمد  
الإطار المرجعي المنظم  
للشراكة المجتمعية.



امسح الكود

لإستعراض تقرير الموقف  
التنفيذي حتى بداية عام

2023



22 ديسمبر

فتح مقر لوحدة التدخلات  
المركزية التنموية الطارئة  
في أمانة العاصمة ومنها  
أطلقت الوحدة في بقية  
المحافظات



10 سبتمبر

التوجيه الرئاسي الأول  
لدعم المبادرات وتحديد  
الأهداف الاستراتيجية.



05 سبتمبر

عقد إتفاق شراكة بين  
هيئة مياة الريف ووحدة  
التدخلات المركزية التنموية  
الطارئة.



26 يناير

توجيه رئاسي بحشد الطاقات  
وتوفير المعدات الثقيلة.



20 ديسمبر

تدشين وصول اول دفعة  
150 الف لتر ديزل و17 الف  
كيس اسمنت لمحافظة  
ريمة.



30 يوليو

الرئيس المشاط وضع حجر  
الأساس لمشاريع محافظة  
المحويت بتمويل وحدة  
التدخلات.



26 يناير

نزول نائب رئيس الوزراء  
في حكومة الانقاذ  
الوطني الى حجة لاعتماد  
واعداد مصفوفة مشاريع  
للمحافظة.



11 سبتمبر

الرئيس المشاط ي دشّن  
مشاريع تنموية وخدمية  
في محافظة ريمة.



29 سبتمبر

الإعلان الوحدة عن قوة  
أسطول معداتها والإنجازات  
السنوية.



30 ابريل

برعاية الرئيس المشاط  
وضع حجر أساس لعدد  
من مشاريع المياه محافظة  
تعز.



15 مايو

الرئيس المشاط يعلن نصيب  
محافظة حجة من تدخلات  
الوحدة ويشجع المبادرات.



30 يوليو

الرئيس المشاط بوجدة وحدة  
التدخلات بوزارة المالية  
يعتمد إنشاء 10 مدارس  
وترميم الكثير من المدارس.



5 مايو

الدكتور رشيد يضع حجر  
الاساس لعدد من مشاريع  
المبادرات في محافظة  
صعدة.



15 اكتوبر

الرئيس يضع حجر الاساس  
لعدد 244 مشروع خدمي  
في محافظة البيضاء.



**22 فبراير**  
النائب الاول ونائب رئيس الوزراء في حكومة التغيير والبناء يفتتحان عدداً من المشاريع بجامعة إب بتكلفة 841 مليون ريال.



امسح الكود  
لإستعراض تقرير الموقف التنفيذي حتى تاريخ

2025-8



**22 فبراير**  
النائب الاول ونائب رئيس الوزراء في حكومة التغيير والبناء افتتانا 245 مشروعاً خدمياً في اب، بتكلفة 9 مليار ريال.



**17 يونيو**  
نائب رئيس الوزراء في حكومة التغيير والبناء ومحافظ لحج يفتتحان مشاريع خدمية بمديرية القبيطة.



**1 ديسمبر**  
افتتاح القائم باعمال محافظ تعز ويضع حجر الاساس لعدد من المشاريع الخدمية والتنمية مديرية القبيطة.



**12 فبراير**  
رئيس مجلس الوزراء يفتح 189 مشروعاً خدمياً في محافظة عمران.



امسح الكود  
لإستعراض تقرير الموقف التنفيذي حتى بداية عام

2025



**16 ديسمبر**  
تدشين توزيع 10 الف كيس اسمنت لدعم مشاريع المبادرات المجتمعية محافظة اب



**28 اغسطس**  
من اللحظة الاولى معدات وحدة التدخلات اول الواصلين الى كارثة ملحان.



**12 اكتوبر**  
دشن رئيس الوزراء مشروع الطاقة البديلة لمركز القلب مستشفى الكويت.



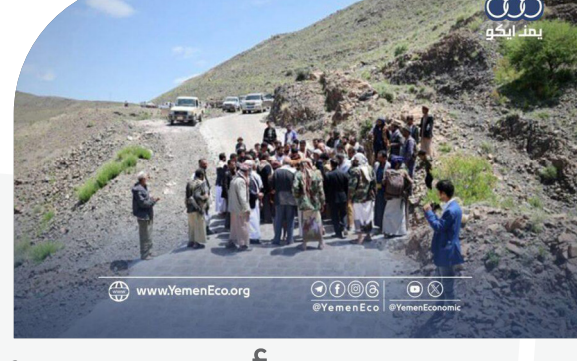
**26 نوفمبر**  
النائب الاول نائب مجلس الوزراء في حكومة التغيير والبناء يفتتحان مشاريع خدمية في محافظة البيضاء.



**28 نوفمبر**  
النائب الاول نائب مجلس الوزراء في حكومة التغيير والبناء يفتتح مشاريع خدمية في محافظة الضالع.



**15 أغسطس**  
الاستجابة الطارئة لمتضرري السيول في تعز.



**7 أغسطس**  
برنامج دعم مشاريع المبادرات المجتمعية المرحلة الثالثة في محافظة البيضاء.



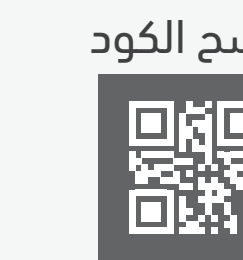
**21 يوليو**  
تدشين تسليم آليات ومعدات للعمل في مجال الطرق والزراعة في محافظة صعدة.



**14 أبريل**  
نائب مجلس الوزراء في حكومة الانقاذ الوطني يضع حجر الاساس لعدد من المشاريع التنموية في محافظة لحج.



**6 ديسمبر**  
نائب رئيس الوزراء في حكومة الانقاذ الوطني ومحافظ حجة يضعان حجر الاساس 134 مشروعاً.



امسح الكود  
لإستعراض تقرير الموقف التنفيذي حتى بداية عام

2024



**18 اكتوبر**  
برعاية الرئيس المشاط افتتاح ووضع حجر الاساس لـ 454 مشروعاً في محافظة ذمار.



**17 اكتوبر**  
الرئيس المشاط يضع حجر الاساس لـ 579 مشروعاً في محافظة إب.



**6 نوفمبر**  
مناقشة خطط دعم المحويت وتغطية احتياجاتها في الصحة، المياه، التعليم، والطرق.

والتنمية مستمرة...



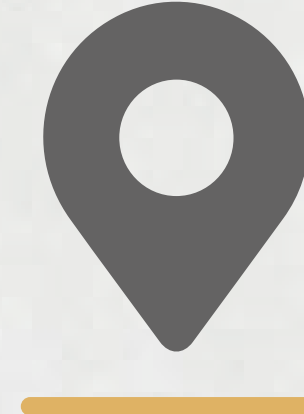
# 199



مشروع معتمد

نطاق الاستهداف

57 | 12  
مديرية | محافظة



وضع المشاريع المعتمدة

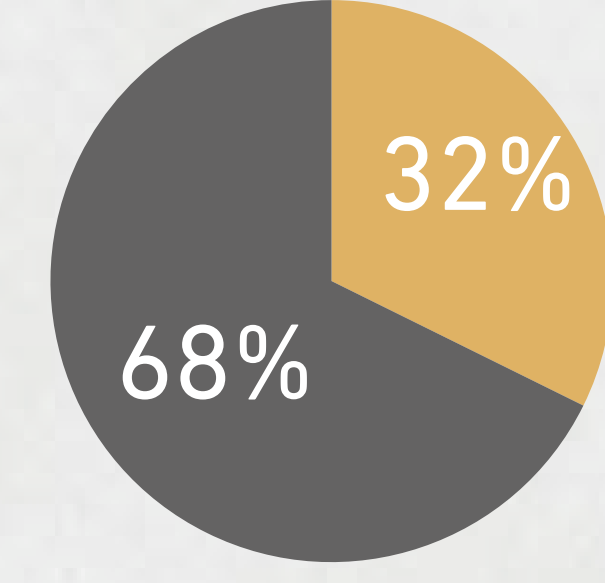
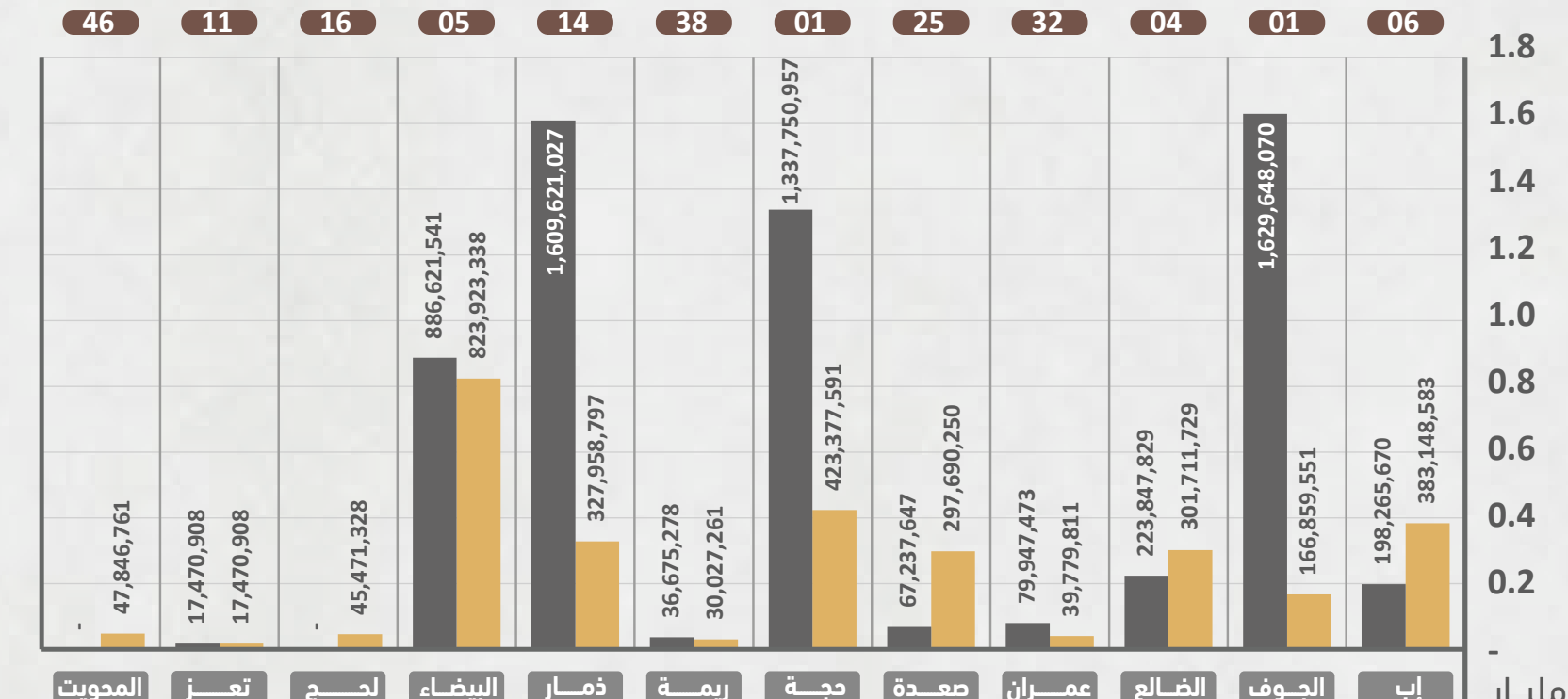
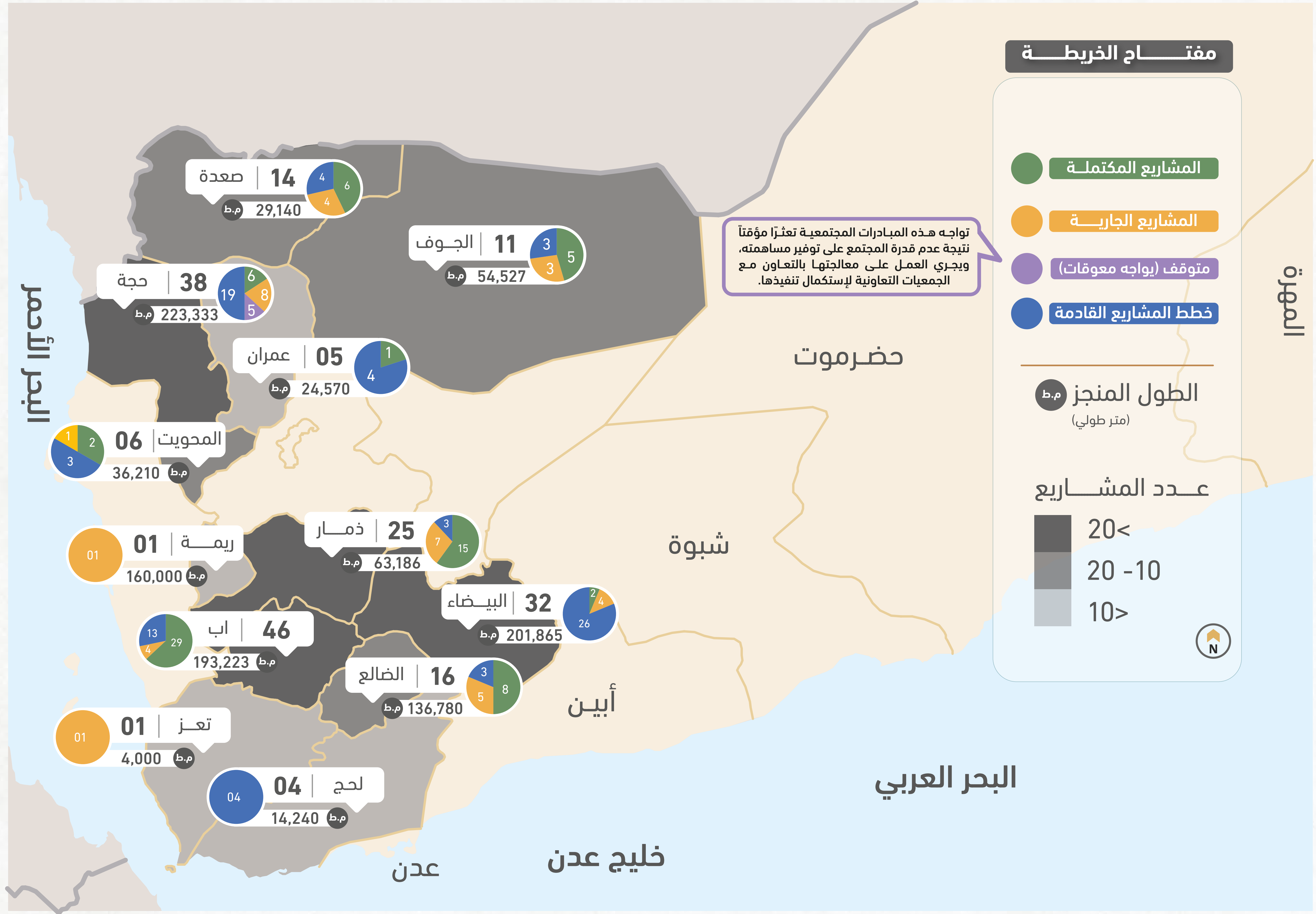
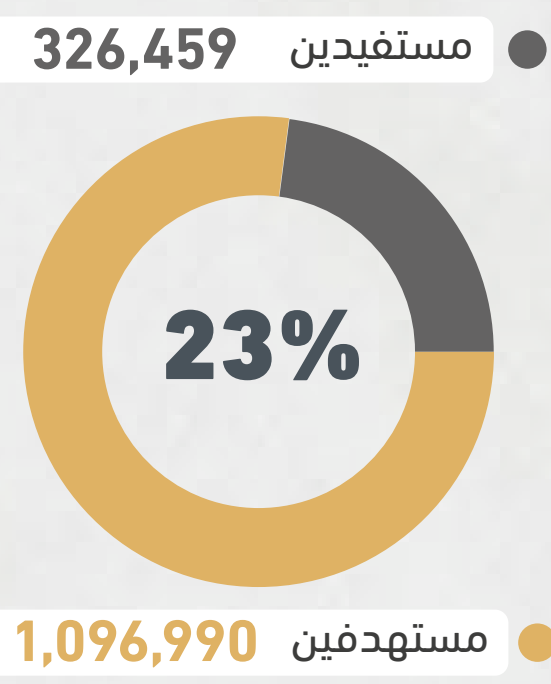
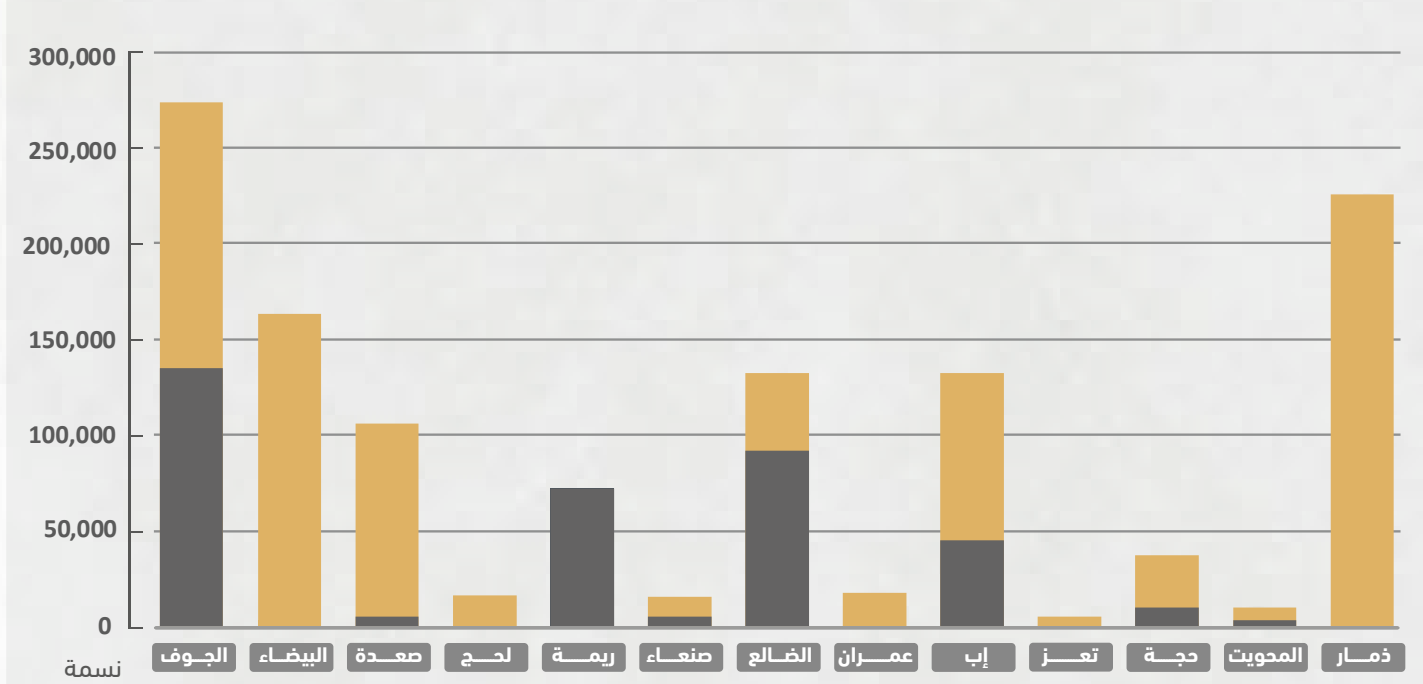


# 02

طلبات  
المشاريع  
الجديدة



المستفيدين مقابل الإستهداف



مساهمة الوحدة  
2.90  
مليار ريال

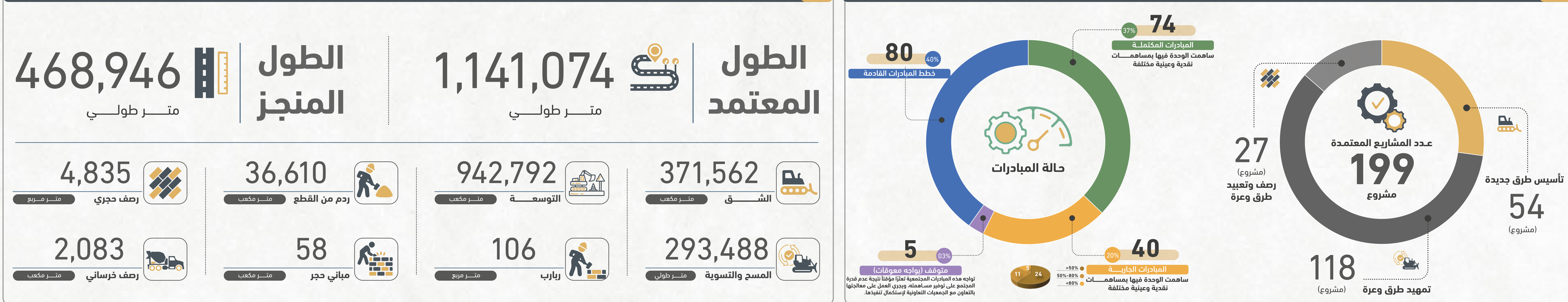
مساهمة المجتمع وجهات أخرى  
6.08  
مليار ريال

التكلفة التقديرية للمشاريع  
8.99  
مليار ريال

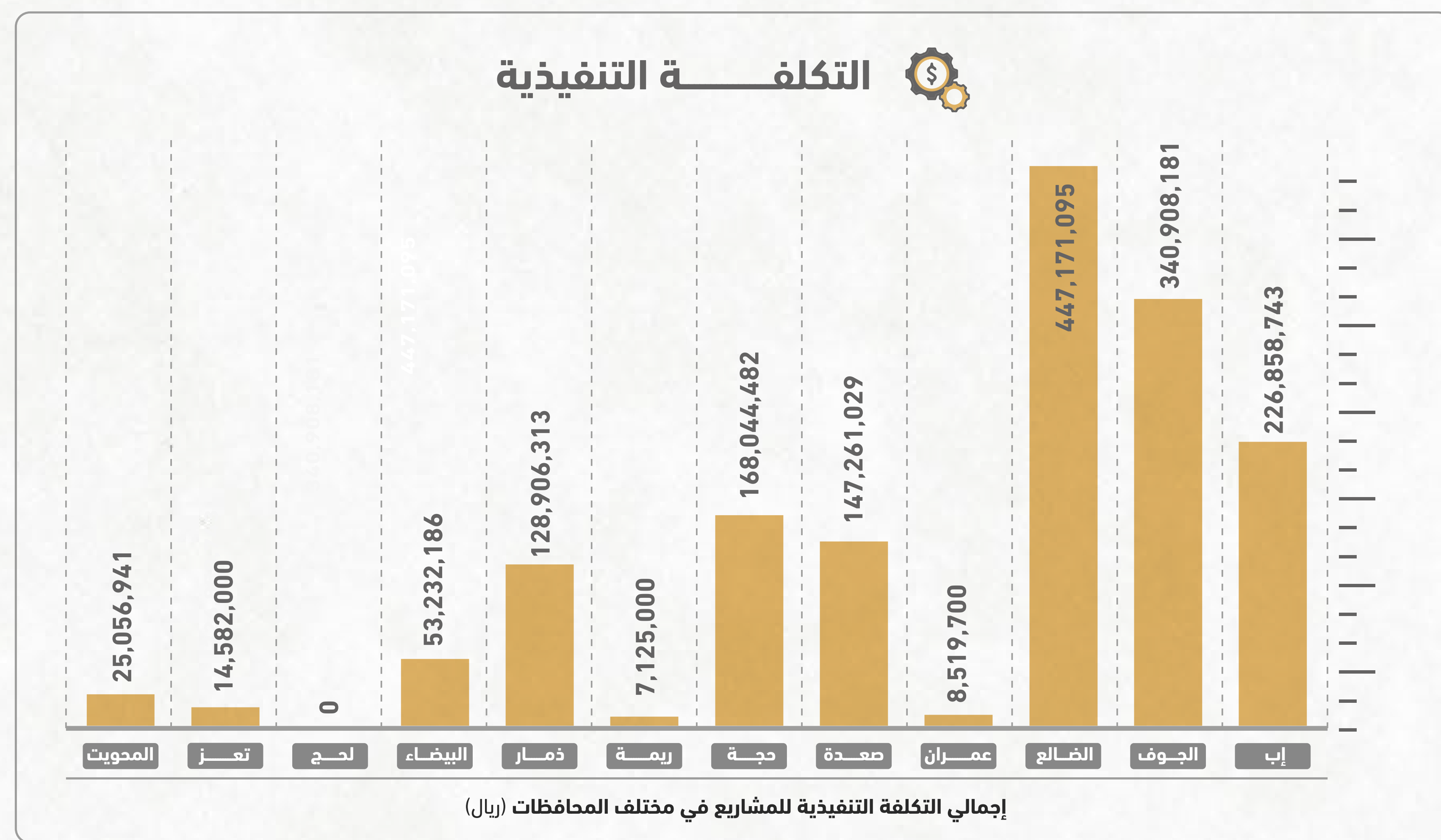
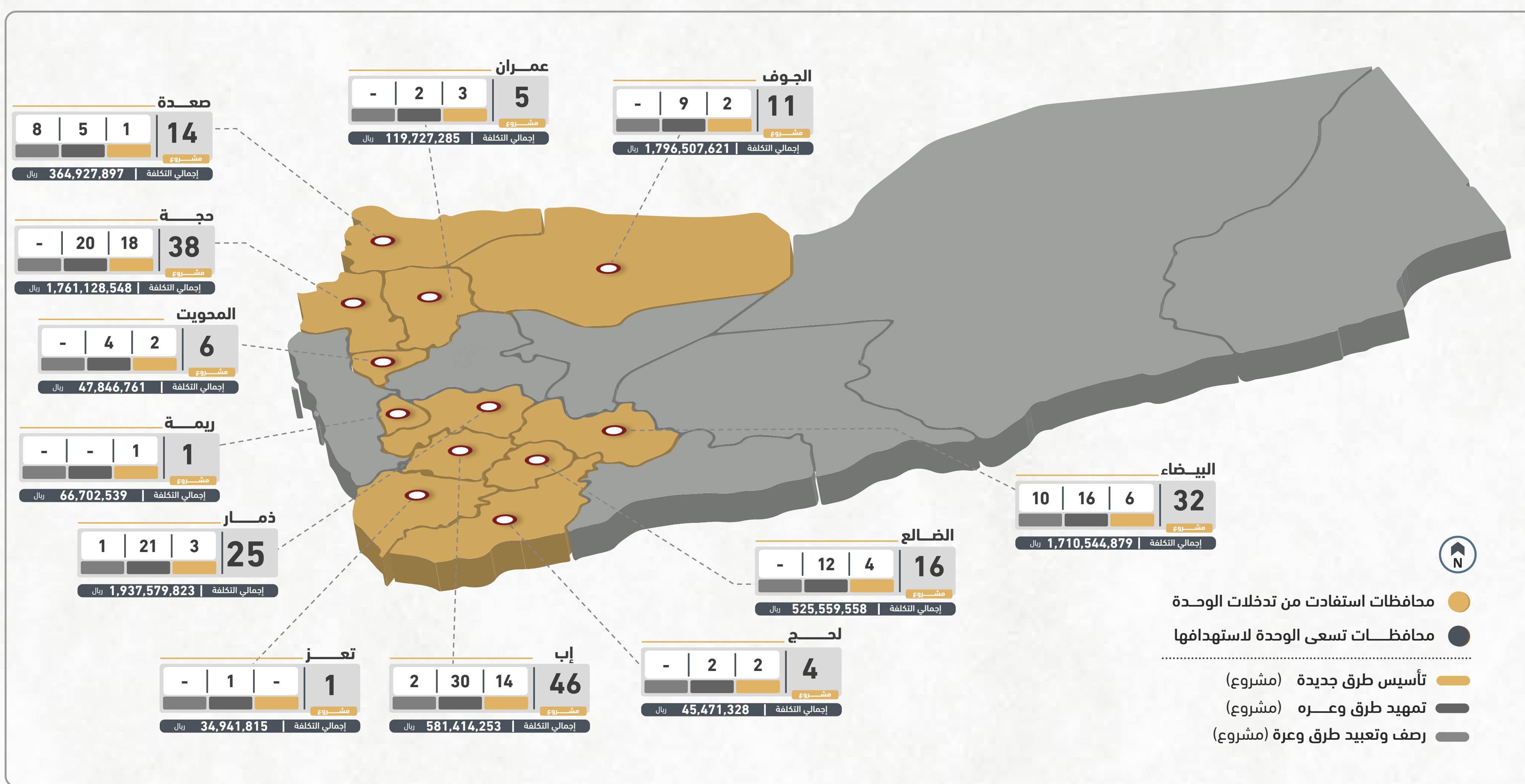
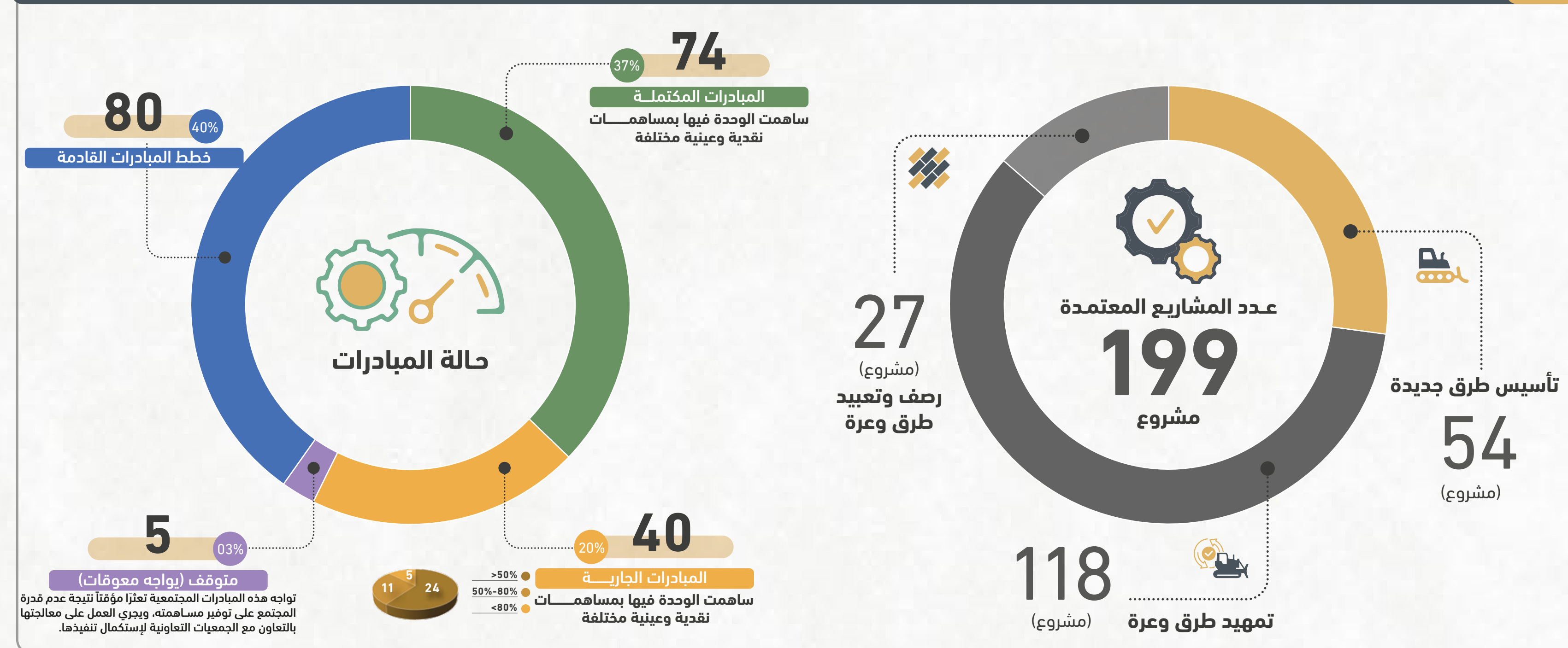
## نطاق الإستهداف والتوزيع



## كمية بنود الأعمال المنجزة



## المشاريع المعتمدة ومستوى الإنجاز



# البرنامج في سطور... تنمية تزدهر برؤية وتبنى بعطاء



## إرادة المجتمع... تمهد دروب التنمية

إرادة لا تعرف المستحيل، نهض أبناء الريف ليصنعوا طريقهم بأيديهم. قذمت وحدة التدخلات المركزية التنموية الطارئة الدعم التشغيلي، وقدم المجتمع العزم والعمل، فتحوّلت الجبال إلى دروب، والعزلة إلى حياة. إنها قوة المجتمع حين تتحرك... تصنع التنمية وتفتح الأمل.

## رؤية البرنامج

الإسهام في تحسين وضع المجتمعات المعزولة والأكثر فقراً وأشد احتياجاً من خلال تسيير الوصول إلى الخدمات الأساسية والأسواق لسكان المناطق الريفية والنائية والقرى المعزولة بأقل تكلفة وأقل زمن ممكن.

## رسالة البرنامج

يسعى البرنامج إلى تقليل الفجوة التنموية المجتمعية في مجال خدمة الطرق الريفية من خلال دعم ومساندة السلطة المحلية في عمليات شق، مسج، تسوية، رصف، وتأهيل الطرق في المناطق المحرومة والأكثر حرماناً في مختلف المديريات والمحافظات.

## أهداف البرنامج:

- تحسين الوصول إلى الخدمات الأساسية: المساهمة الفعالة في تحقيق التنمية المجتمعية للمناطق المحرومة والمعزولة في مجال الطرق.
- رفع مستوى البنية التحتية: إنشاء وصيانة الطرق وفقاً لأعلى المعايير، بما يعزز من جودة الحياة ويسهم في التنمية الاقتصادية.
- تعزيز الشراكات المحلية: العمل مع السلطات المحلية لضمان أن المشاريع تتماشى مع احتياجات وأولويات المجتمعات المستهدفة.
- تخفيف التكاليف وزيادة الكفاءة: توفير المعدات والدعم الفني المطلوب للجهات المحلية، مما يساهم في تقليل تكاليف الصيانة ويزيد من كفاءة المشاريع.
- تحقيق التنمية المتوازنة: تعزيز التوازن التنموي بين المناطق الريفية والحضرية، بما يدعم الاستقرار الاجتماعي والاقتصادي.
- تحسين الحركة والتنقل: تقليل الوقت والجهد للوصول إلى الخدمات الأساسية، مما يحسن من ظروف العيش.
- توفير فرص اقتصادية جديدة: تسهيل نقل المنتجات الزراعية والبضائع، مما يعزز من اقتصاد المناطق الريفية.
- التنمية الاجتماعية: توفير بيئة مناسبة تساهم في استقرار الأسر وتقييم فرص جيدة للشباب.
- رفع مستوى السلامة: توفير طرق آمنة للمواطنين، مما يقلل من حوادث الطرق ويحسن من مستوى الأمان.

## السياسات العامة للبرنامج في ضوء الأهداف والغرض من إنشاء الوحدة:



- 01 موجهات القيادة العليا ممثلة بالسيد القائد والأخ / رئيس المجلس السياسي الأعلى، وتوجهات قيادة الوحدة
- 02 الحفاظ على أصول الدولة المملوكة للسلطات المحلية ومنع تعرضها للتدهور أو التلف، وضمان استدامتها لخدمة المجتمع
- 03 استغلال المعدات التابعة للسلطة المحلية الاستغلال الأمثل عن طريق استخدامها في تعزيز تنفيذ المشاريع الخدمية والتنموية
- 04 تعزيز الشراكة والتعاون بين المجتمع والمعينين من شركاء التنمية (الجمعيات التعاونية - السلطة المحلية - السلطة مركزية)
- 05 تنتهج الوحدة في تخطيط أعمالها سياسة التحريم بالمناطق المستهدفة
- 06 اعتماد مشاريع الشق التي تهدف لتقليل مسافات الوصول
- 07 المساهمة الفعالة في المناطق المحرومة والأشد حرماناً، أو المناطق ذات الاعتبارات الخاصة وفقاً لموجهات القيادة
- 08 تنفيذ المشاريع التي تساهم في تعزيز الربط بين المناطق الريفية والمناطق الحضرية
- 09 تنفيذ المشاريع التي تساهم في ربط المناطق الإنتاجية (زراعية، حرفية) بالأسواق ومراكز الخدمات.
- 10 تعزيز الوصول للخدمات الأساسية في المناطق المحرومة
- 11 استهداف المناطق التي يصعب على الجهات الأخرى الوصول إليها
- 12 التكامل مع البرامج الأخرى والتنسيق مع المسؤولين في مختلف المناطق والمديريات والمحافظات.
- 13 اعتماد المشاريع ذات التأثير المباشر على حياة السكان خاصة التي تخدم عدد كبير من المواطنين أو تعالج مشكلات مزمنة
- 14 تحفيز المجتمعات المبادرة وتشجيع ثقافة الملكية المجتمعية لضمان استدامة المشروع
- 15 تعزيز الأمن والاستقرار المجتمعي
- 16 ربط أهداف وأنشطة البرنامج بالخطة التنموية الوطنية والمحلية لضمان تكامل الجهود وتحقيق أهداف أوسع جغرافياً.
- 17 تنفيذ الأنشطة ذات العلاقة بتحسين جودة واستدامة خدمة الطرق في الريف.
- 18 المساهمة في تنفيذ مشروع يؤدي عدم المساهمة فيه إلى تعثر المشروع

## الأثار الإيجابية من تحقيق الأهداف:

- الأثار الاقتصادية:**
  - تحفيز الاقتصاد الريفي المحلي عبر استمرار الجهود المجتمعية في شق وتوسعة الطرق، مما ساعد على إنبات الحركة التجارية والأسواق الريفية.
  - خفض كلفة النقل والتحميل بفضل تحسين الطرق الترابية وتسويتها، الأمر الذي انعكس مباشرة على أسعار السلع والخدمات.
  - توسيع النشاط الزراعي والريعي نتيجة تسهيل الوصول إلى المزارع والمراعي، وتنشيط الأسواق المحلية لتسويق المنتجات.
  - توفير فرص عمل مباشرة وغير مباشرة لأبناء المجتمع في أعمال الطرق والنقل والخدمات المساندة.
  - تعزيز رأس المال المجتمعي من خلال تحويل الجهود الشعبي إلى قوة إنتاج حقيقية تخدم الاقتصاد المحلي وتدعم الاستقرار المعيشي.
- الأثار الاجتماعية:**
  - تعزيز روح التعاون والعمل الجماعي بين أبناء المجتمع الواحد عبر المشاركة في تنفيذ المشاريع التنموية بأيديهم.
  - توسيد مبدأ الشراكة المجتمعية بين الدولة والمجتمع والسلطة المحلية، ما رسخ مفهوم التنمية المشتركة والمسؤولية المتبادلة.
  - تحسين جودة الحياة في الريف عبر تسهيل الحركة والوصول إلى الخدمات التعليمية والصحية والأسواق.
  - رفع الوعي المجتمعي بأهمية المشاركة في التنمية وتعزيز النتماء للمكان والمسؤولية تجاه المصلحة العامة.
  - الحد من النزوح الريفي عبر توفير قومات الحياة والخدمات داخل القرى والمناطق النائية.
- الأثار البيئية:**
  - تقليل استهلاك الوقود والانبعاثات الكربونية بفضل جودة الطرق واختصار المسافات الزمنية للحركة.
  - تخفيف الأضرار الناتجة عن السيول ومياه الأمطار عبر شق طرق منظمة وحرف مناسبة لعماري المياه.
  - الحد من التلوث والتآكل البيئي من خلال تنفيذ الطرق بطريقة تتناسب مع طبيعة التضاريس.
  - تعزيز الوعي البيئي لدى المجتمعات المحلية بأهمية الحفاظ على البيئة أثناء تنفيذ المشاريع واستخدام الموارد بحكمة.
  - استدامة الموارد الطبيعية نتيجة تنظيم الحركة والنقل بما يقلل الضغط على الأراضي الزراعية والمراعي.
- الاكتفاء الذاتي وخفض فاتورة الاستيراد:**
  - تعزيز الإنتاج المحلي الزراعي والحيواني عبر تسهيل وصول المزارعين والمنتجين إلى مزارعهم وأسواقهم.
  - رفع كفاءة سلسلة الإمداد الريفية بتقليل كلفة النقل والوقت، ما يزيد من تنافسية المنتجات المحلية.
  - دعم الأمن الغذائي الوطني عبر تمكين المجتمعات الريفية من إنتاج احتياجاتها الأساسية.
  - تحويل الطاقة المجتمعية إلى قيمة اقتصادية وطنية تساهم في تحقيق الاكتفاء الذاتي وتخفيف الاعتماد على الواردات.
  - ترسيخ مفهوم التنمية المستقلة التي تقوم على شراكة الدولة والمجتمع في بناء الاقتصاد من القاعدة إلى القمة.
- أزدهرت القرى، وانتعشت الأسواق المحلية، وتدعت الخدمات الأساسية نحو المناطق التي كانت معزولة لسنوات.**
  - تحقق الأمن الغذائي، وتوسعت فرص التعليم والصحة، وتولدت شراكات استراتيجية تُرسخ استدامة التنمية.
  - وتنعم نريف الحجره من الريف إلى المدن.
  - إنها ثمار الإصرار حين يتوحد المجتمع مع الدولة في مسار البناء.

## عندما يصبح العطاء تنميّة...



## أهمية البرنامج باختصار

برنامج دعم المساهمات في توسعة وتحسين جودة واستدامة خدمة الطرق الريفية بوحدة التدخلات المركزية التنموية الطارئة يسعى إلى تقليل الفجوة التنموية المجتمعية في مجال خدمة الطرق الريفية من خلال /

تعزيز استدامة الطرق الريفية عبر إشراك المجتمع في التنفيذ والصيانة.

توسيع التغطية الجغرافية لمشاريع الطرق بأقل تكلفة ممكنة.

رفع وعي المجتمعات الريفية بأهمية المشاركة في التنمية المحلية.

خلق نموذج وطني ناجح للتنمية التشاركية بين الدولة والمجتمع.

## أبرز النتائج التي حققها البرنامج

تحسين مستوى الخدمات الطرقية الريفية في العديد من المناطق المحرومة.

تفعيل دور المجتمع المحلي في إدارة وتنفيذ المشاريع الخدمية.

تقليل الفجوة التنموية بين المناطق الريفية والنطاقات الحضرية.

رفع كفاءة استخدام الموارد من خلال نموذج المشاركة في التمويل والتنفيذ.

خلق بيئة تكاملية بين الوحدة والمجتمع والجهات الداعمة بما يحقق الأثر المستدام.

## الصعوبات والتحديات

- صعوبة تضاريس بعض المناطق وارتفاع كلفة النقل وصعوبة وصول المعدات.
- تأثر جودة العمل بالعوامل المناخية كالأمتار والسيول.
- نقص المواد الإنشائية في بعض المواقع النائية.
- ضعف الإمكانيات المجتمعية في بعض القرى مقارنة بحجم الأعمال المطلوبة.
- تحديات فنية ولوجستية تتطلب إشراكاً مستمراً ومتابعة ميدانية دائمة.

## رؤية الوحدة لتحفيز المجتمع

- رفع نسبة مساهمة الوحدة في تنفيذ الأعمال:
- توفير معدات (بكينيات - شبولات - قلابات - خلاطات).
  - تحميل تكاليف نقل مساهمة الوحدة (المواد العينية) الى موقع المشروع.
  - توفير كميات (بكينيات - شبولات - قلابات - خلاطات).
  - توفير مادة الحديد في حالة الاحتياج.

- نقل بعض المواد للمجتمع (رمل - كرى... الخ).
- استكمال تنفيذ ما قد تم العمل بها وتعثر المجتمع عن مواصلة التنفيذ.

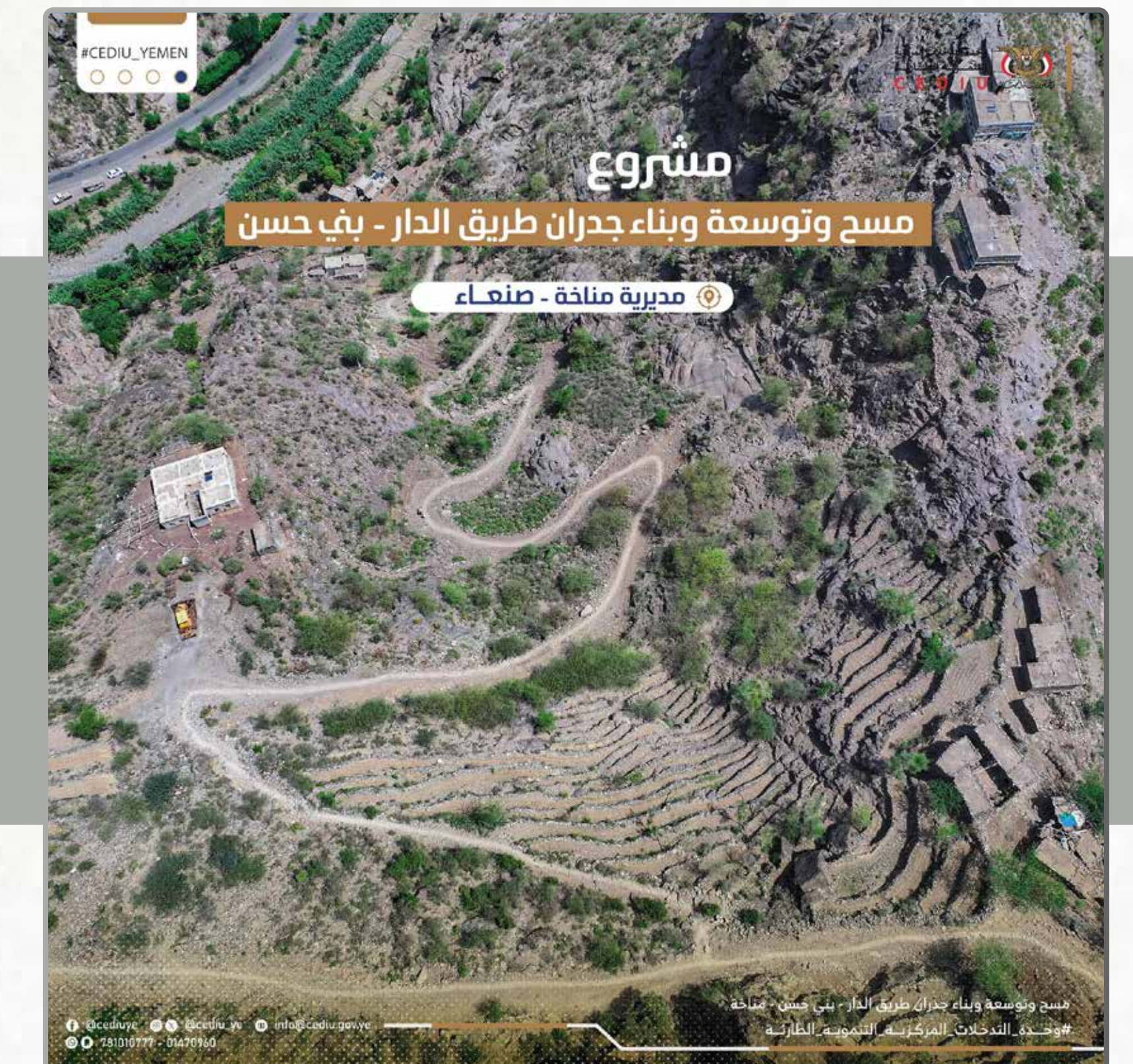
# برنامج دعم المساهمات في توسعة وتحسين جودة خدمات الطرق الريفية



من واقع  
الميدان



من مشاريع البرنامج  
عينة صور لعدد



من واقع  
الميدان



من مشاريع البرنامج  
عينة صور لعدد

#CEDIU\_YEMEN

مشروع شق وسفلتة  
طريق ذخر - عزان - ذلحاس

مديرية جين - محافظة الضالع

#وحدة التدخلات المركزية للتنمية الطارئة

@cediuyе @cediu\_ye info@cediu.gov.ye  
781010777 - 01470960

مشروع شق ومسح وتسوية وردم ودك

طريق رزيقة آل غشام الرابط بين خط بيجان وخط مأرب

مديرية: الملاجم - محافظة: البيضاء

طريق رزيقة آل غشام الرابط بين خط بيجان وخط مأرب  
وحدة التدخلات المركزية للتنمية الطارئة

استمرار العمل في  
مشروع توسعة ومسح طريق ظلوم منيره

مديرية جبل الشرق - محافظة ذمار

@cediuyе @cediu\_ye info@cediu.gov.ye  
781010777 - 01470960

مشروع  
شق طريق فرع المسخط - حجر "مرحلة أولى"

مديرية المباشرة - حجة

شق طريق فرع المسخط - حجر "مرحلة أولى"  
وحدة التدخلات المركزية للتنمية الطارئة

مشروع مسح وتوسعة  
طريق قرظ بو

مديرية: بني ضبيان  
منعاه

مشروع مسح وتوسعة طريق قرظ بو - مديرية بني ضبيان - صنعاء  
وحدة التدخلات المركزية للتنمية الطارئة

مشروع  
مسح وتسوية طريق قرية  
الزينة السعيدية

مديرية الطفة - محافظة البيضاء

مشروع مسح وتسوية طريق قرية الزينة السعيدية - الطفة  
وحدة التدخلات المركزية للتنمية الطارئة

مشروع  
شق طريق ينح - الجوامره - بيت هاجر - بيت الاسدي

الحيمة الداخلية  
محافظة صنعاء

شق طريق ينح - الجوامره - الحيمة الداخلية - صنعاء  
وحدة التدخلات المركزية للتنمية الطارئة

مشروع  
شق طريق وادي اسحول وادي مركضة

مديرية حجة  
محافظة حجة

شق طريق وادي اسحول وادي مركضة - مديرية حجة  
وحدة التدخلات المركزية للتنمية الطارئة

مشروع مسح ورصف  
طريق قرية شعراء - الظاهرة

مديرية دمت - الضالع

مشروع مسح ورصف طريق قرية شعراء - الظاهرة - دمت  
وحدة التدخلات المركزية للتنمية الطارئة



# شركاء البرنامج

## الجهات الحكومية



## الشريك الرئيسي للتنمية



### المجتمع

## جمعيات ومؤسسات





وزارة الإدارة والتنمية المحلية والريفية  
وحدة التدخلات المركزية  
التموية الطارئة



Central Emergency Developmental Interventions Unit

صادر من وحدة التدخلات المركزية التنموية الطارئة بوزارة الإدارة والتنمية المحلية والريفية  
إدارة العلاقات العامة والإعلام

[f @cediuye](https://www.facebook.com/cediuye)

[@cediu\\_je](https://www.instagram.com/cediu_je)

[info@cediu.gov.ye](mailto:info@cediu.gov.ye)

[781010777](tel:781010777) - [01470960](tel:01470960)

