



برنامج توسعة وتحسين جودة خدمات الطرق الريفية

وزارة الإدارة والتنمية المحلية والريفية

وحدة التدخلات المركزية
التنموية الطارئة

Central Emergency Developmental Interventions Unit



CEDIU | 2025/08 - 2022/08



بِسْمِ اللَّهِ الرَّحْمَنِ الرَّحِيمِ

قال تعالى

وَقَالُوا لَعَلَّآ

فَنَسِيَ آلَ اللَّهِ الَّذِينَ كَفَرُوا رُسُلَهُمْ وَالْمُؤْمِنُونَ

التوبة (105)

يجب التركيز على التنمية الريفية للحد من الهجرة إلى المدن، وتعزيز الخدمات الأساسية "مثل تحسين جودة الطرق الريفية" والمياه والصحة والتعليم.



السيد العلم/

عَبْدُ الْمَلِكِ بَدْرُ الدَّيْنِ الْحُوْثِي
"يحفظه الله"



هذا العام لدينا توجه كبير فيما يتعلق بالأرياف، مجالان مهمان سنركز عليهما هذا العام إن شاء الله تحسين الطرقات، ومياه الريف، من خلال هذين الموضوعين أقول لكم، وأقول لكل مدراء المديرية في محافظات الجمهورية اليمنية، وأقول لكل أبناء المجتمع اليمني، أن المسؤولية تقع على مدراء المديرية، لدينا الاستعداد في هذا العام لتغطية مشاريع كل العزل بمشاريع الطرق والمياه.

الأخ المشير/

مهدي محمد المشاط
رئيس المجلس السياسي الأعلى



وزارة الإدارة والتنمية المحلية والريادة

وحدة التدخلات المركزية
التنموية الطارئة



Central Emergency Developmental Interventions Unit



السيد القائد العلم/
عبدالمالك بدرالدين الحوثي
"يحفظه الله"

إستنهاض المجتمع من خلال تفعيل
المبادرات المجتمعية



الأخ المشير الركن/
مهدي محمد المشاط
رئيس الجمهورية

إصدار قرار إنشاء وحدة التدخلات
المركزية التنموية الطارئة

محطات هامة

في تعزيز التنمية الريفية
والمشاركة المجتمعية في
مختلف محافظات اليمن رغم
الحصار والعدوان على البلاد

2023

2022-8



29 سبتمبر

الإعلان الوحدة عن قوة
أسطول معداتها والإنجازات
السنوية.



30 يوليو

الرئيس المشاط وضع حجر
الأساس لمشاريع محافظة
المحويت بتمويل وحدة
التدخلات.



26 يناير

توجيه رئاسي بحشد الطاقات
وتوفير المعدات الثقيلة.



20 ديسمبر

تدشين وصول اول دفعة
150 الف لتر ديزل و17 الف
كيس اسمنت لمحافظة
ريمة.



13 سبتمبر

الرئيس المشاط يعتمد
الإطار المرجعي المنظم
للشراكة المجتمعية.



22 اغسطس

تأسيس وحدة
التدخلات المركزية
التنموية الطارئة
بوزارة المالية.



امسح الكود
لإستعراض تقرير الموقف
التنفيذي حتى بداية عام



11 سبتمبر

الرئيس المشاط ي دشّن
مشاريع تنموية وخدمية
في محافظة ريمة.



26 يناير

نزول نائب رئيس الوزراء
في حكومة الانقاذ
الوطني الى حجة لاعتماد
واعداد مصفوفة مشاريع
للمحافظة.



15 مايو

الرئيس المشاط يعلن نصيب
محافظة حجة من تدخلات
الوحدة ويشجع المبادرات.



30 ابريل

برعاية الرئيس المشاط
وضع حجر أساس لعدد
من مشاريع المياه محافظة
تعز.



22 ديسمبر

فتح مقر لوحدة التدخلات
المركزية التنموية الطارئة
في أمانة العاصمة ومنها
أطلقت الوحدة في بقية
المحافظات



10 سبتمبر

التوجيه الرئاسي الأول
لدعم المبادرات وتحديد
الأهداف الاستراتيجية.



05 سبتمبر

عقد إتفاق شراكة بين
هيئة مياة الريف ووحدة
التدخلات المركزية التنموية
الطارئة.



15 اكتوبر

الرئيس يضع حجر الاساس
لعدد 244 مشروع خدمي
في محافظة البيضاء.



5 مايو

الدكتور رشيد يضع حجر
الاساس لعدد من مشاريع
المبادرات في محافظة
صعدة.



22 فبراير

النائب الاول ونائب رئيس الوزراء في حكومة التغيير والبناء يفتتحان عدداً من المشاريع بجامعة إب بتكلفة 841 مليون ريال.



امسح الكود
لإستعراض تقرير الموقف التنفيذي حتى تاريخ

2025-8



22 فبراير

النائب الاول ونائب رئيس الوزراء في حكومة التغيير والبناء افتتانا 245 مشروعاً خدمياً في اب، بتكلفة 9 مليار ريال.



17 يونيو

نائب رئيس الوزراء في حكومة التغيير والبناء ومحافظ لحج يفتتحان مشاريع خدمية بمديرية القبيطة.



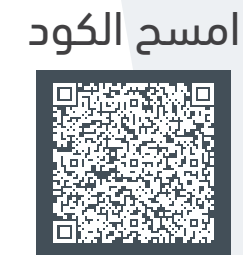
1 ديسمبر

افتتاح القائم باعمال محافظ تعز ويضع حجر الاساس لعدد من المشاريع الخدمية والتنمية مديرية القبيطة.



12 فبراير

رئيس مجلس الوزراء يفتح 189 مشروعاً خدمياً في محافظة عمران.



امسح الكود
لإستعراض تقرير الموقف التنفيذي حتى بداية عام

2025



16 ديسمبر

تدشين توزيع 10 الف كيس اسمنت لدعم مشاريع المبادرات المجتمعية محافظة اب



28 اغسطس

من اللحظة الاولى معدات وحدة التدخلات اول الواصلين الى كارثة ملحان.



12 اكتوبر

دشن رئيس الوزراء مشروع الطاقة البديلة لمركز القلب مستشفى الكويت.



26 نوفمبر

النائب الاول نائب مجلس الوزراء في حكومة التغيير والبناء يفتتحان مشاريع خدمية في محافظة البيضاء.



15 أغسطس

الاستجابة الطارئة لمتضرري السيول في تعز.



28 نوفمبر

النائب الاول نائب مجلس الوزراء في حكومة التغيير والبناء يفتتح مشاريع خدمية في محافظة الضالع.



7 أغسطس

برنامج دعم مشاريع المبادرات المجتمعية المرحلة الثالثة في محافظة البيضاء.



21 يوليو

تدشين تسليم آليات ومعدات للعمل في مجال الطرق والزراعة في محافظة صعدة.



6 ديسمبر

نائب رئيس الوزراء في حكومة الانقاذ الوطني ومحافظ حجة يضعان حجر الاساس لـ 134 مشروعاً.



امسح الكود
لإستعراض تقرير الموقف التنفيذي حتى بداية عام

2024



17 اكتوبر

الرئيس المشاط يضع حجر الأساس لـ 579 مشروعاً في محافظة إب.



18 اكتوبر

برعاية الرئيس المشاط افتتاح ووضع حجر الأساس لـ 454 مشروعاً في محافظة ذمار.



6 نوفمبر

مناقشة خطط دعم المحويت وتغطية احتياجاتها في الصحة، المياه، التعليم، والطرق.

والتنمية مستمرة...

682



مشاريع معتمدة

نطاق الاستهداف

60 | 13

مديرية | محافظة

وضع المشاريع المعتمدة



62% 423 المشاريع المكتملة

10% 71 المشاريع الجارية

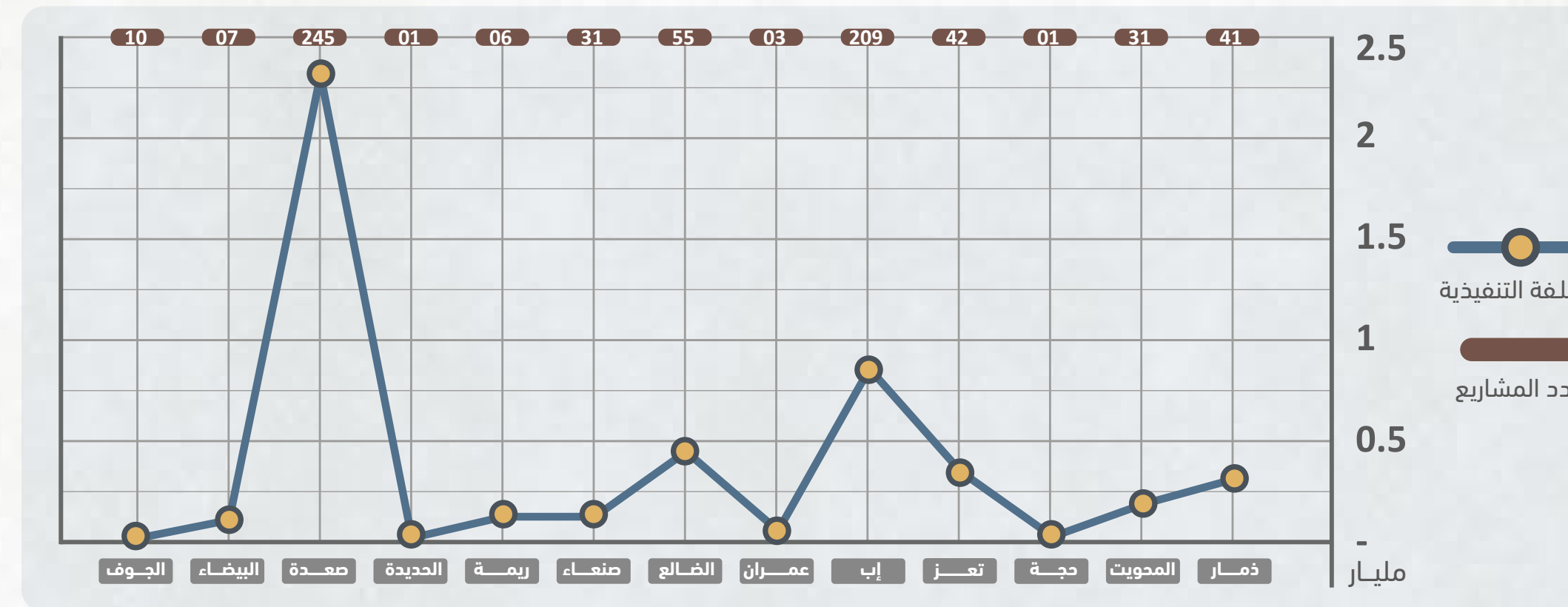
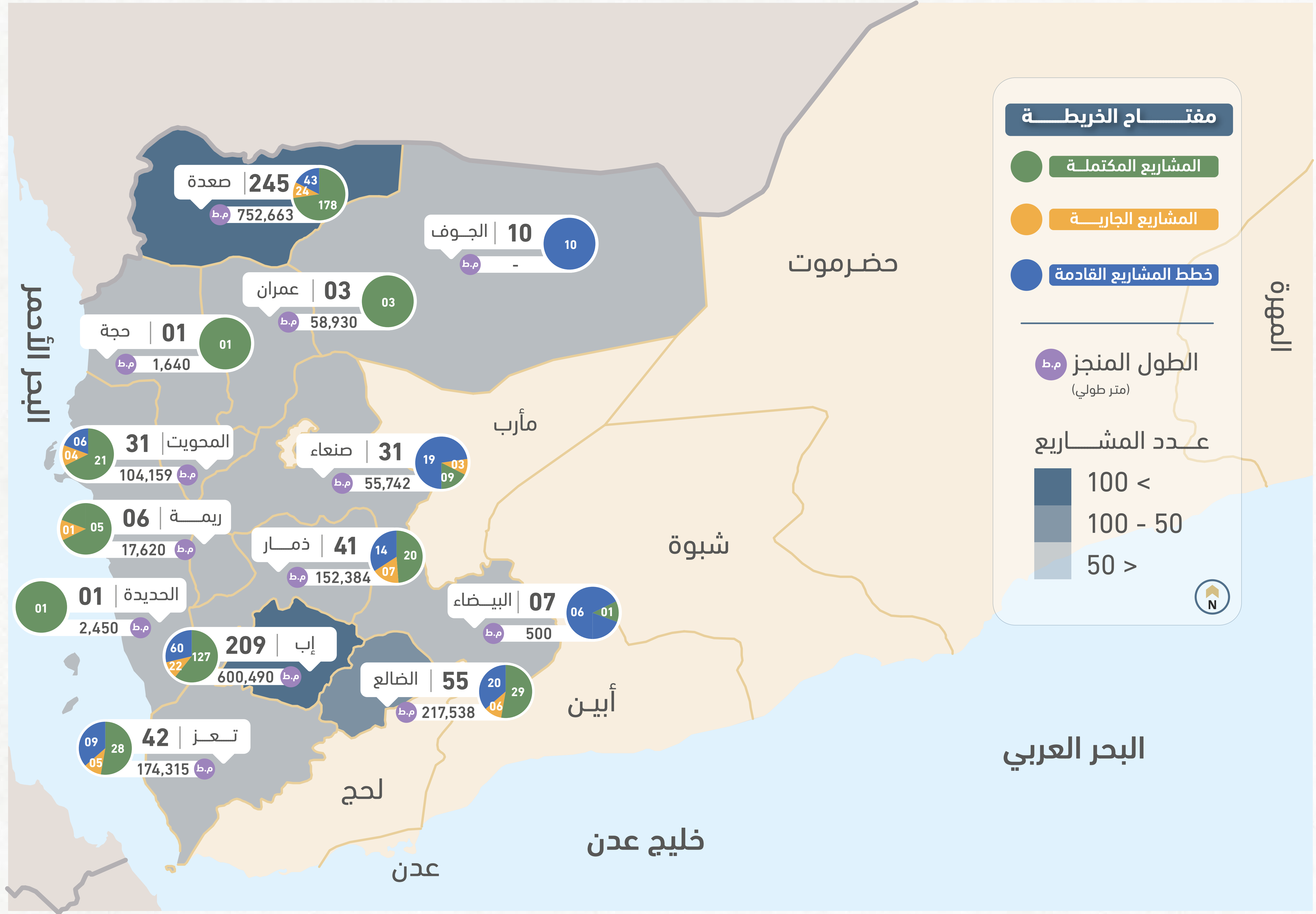
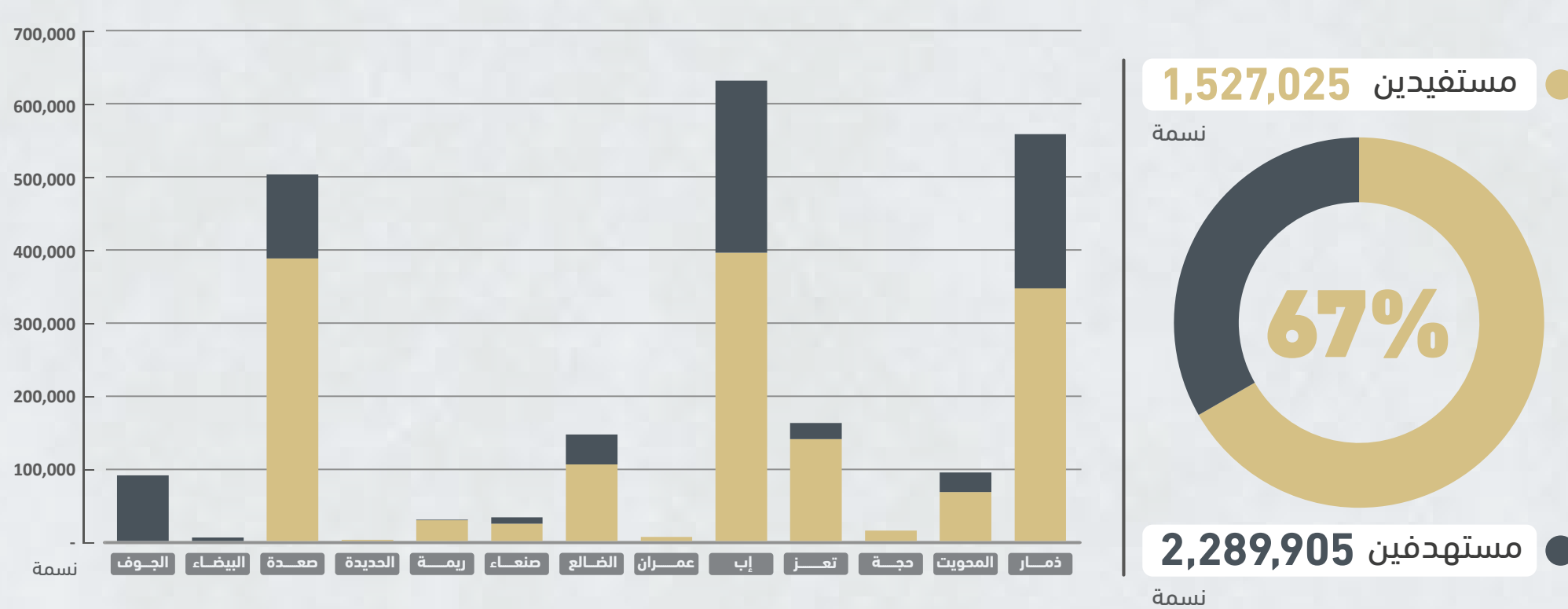
28% 188 خطط المشاريع القادمة

90

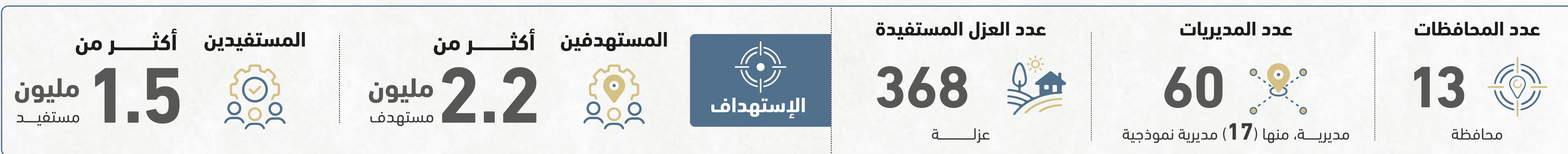
طلبات
المشاريع
الجديدة



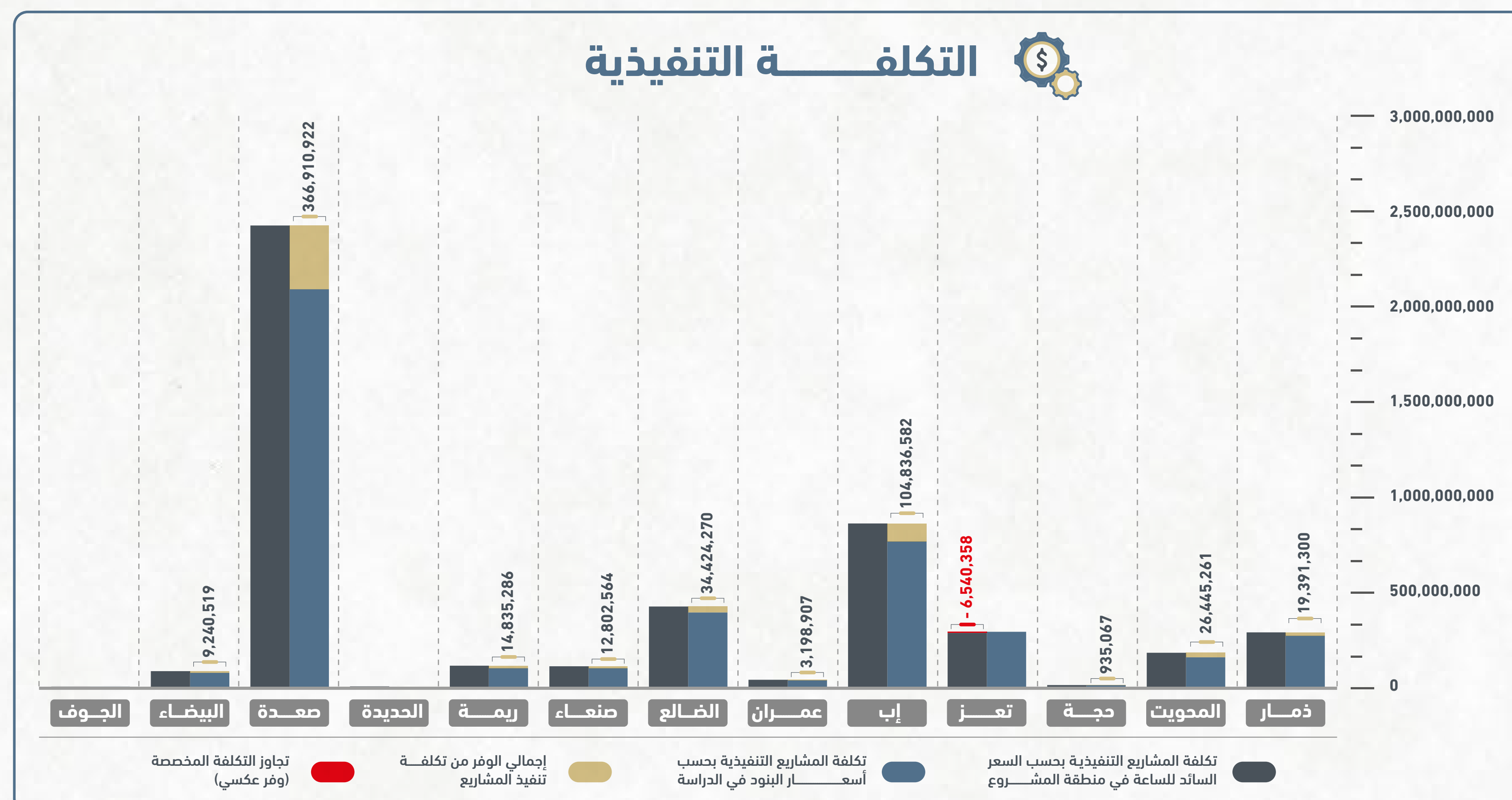
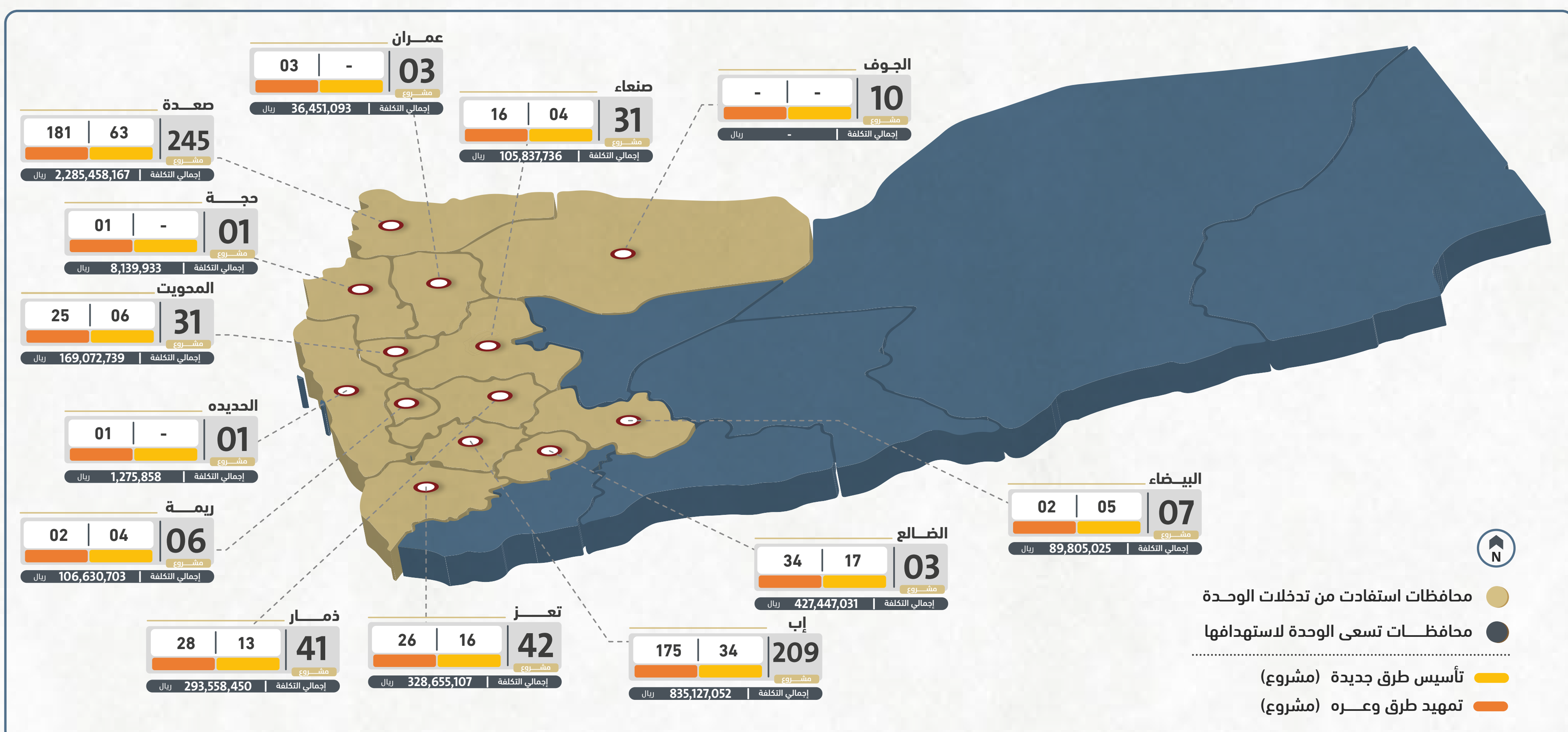
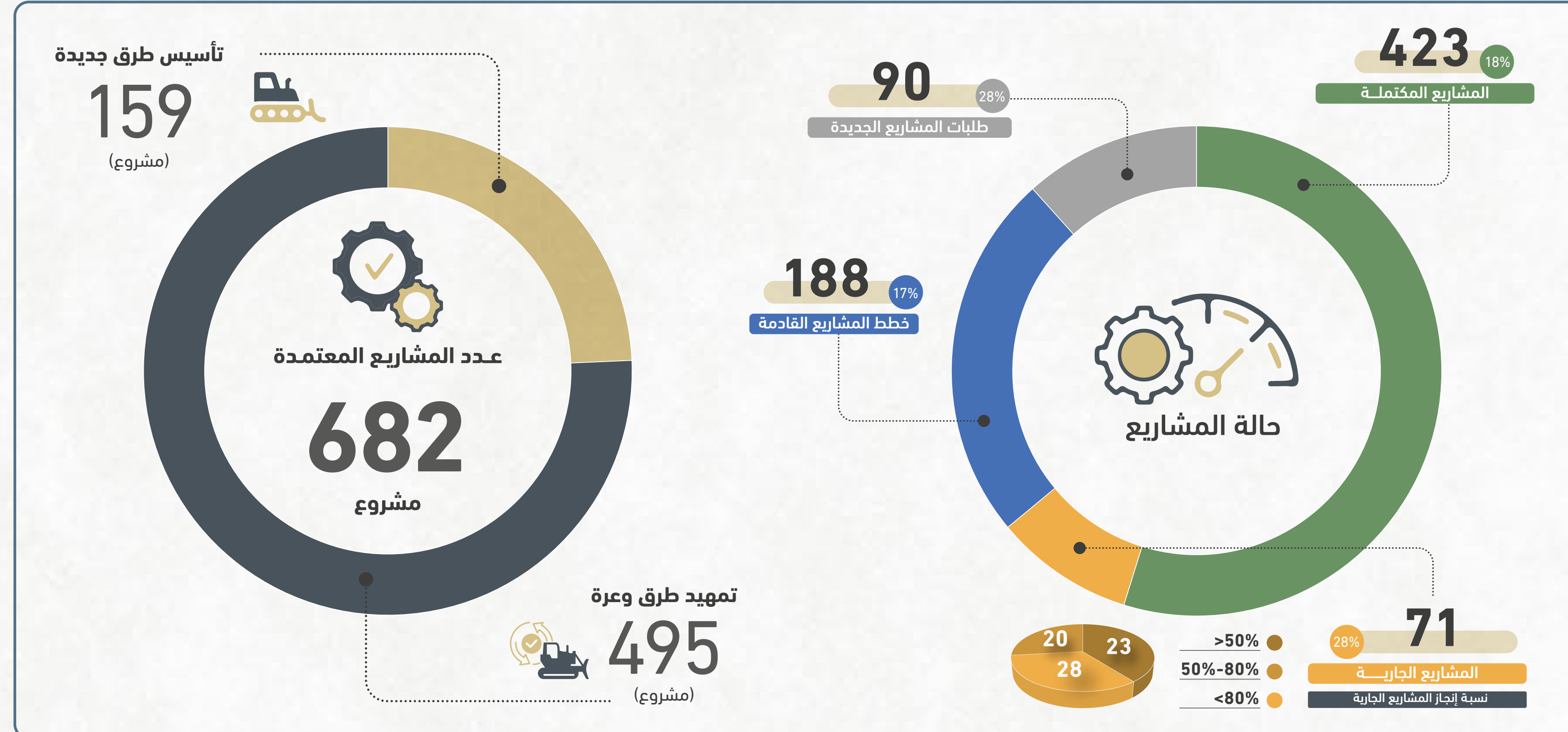
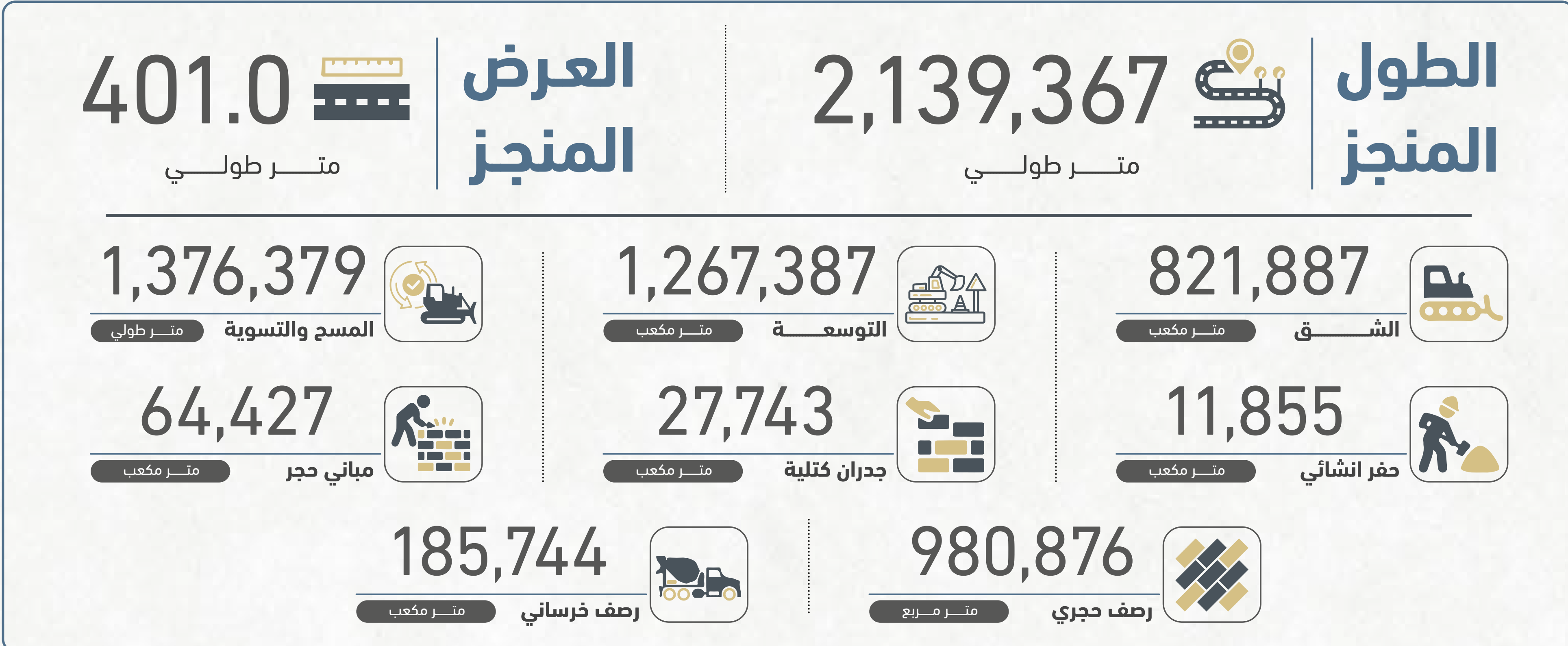
المستفيدين مقابل الإستهداف



نطاق الإستهداف والتوزيع



كمية بنود الأعمال المنجزة المشاريع المعتمدة ومستوى الإنجاز



البرنامج في سطور... منظومة تنموية تُدار برؤية وتبنى بعطاء

الأثار الإيجابية من تحقيق الأهداف:

الأثار الاقتصادية

- تشييد الحركة التجارية وتوسيع نطاق التبادل السلمي و الخدمي بين القرى والمراكز الحضرية من خلال تحسين الربط الطرقي الذي مكن المزارعين والتجار من نقل منتجاتهم بسهولة والنظام.
- خفض تكاليف النقل وتحسين كفاءة سلاسل الإمداد الريفية بفضل تمهيد الطرق الجبلية والوعرة التي كانت تعيق حركة البضائع والمواد الأساسية.
- خلق فرص عمل مباشرة وغير مباشرة عبر إشراك المجتمعات المحلية في مراحل التنفيذ والصيانة وأسفاده الأنشطة التجارية والخدمية من توسيع حركة النقل.
- دعم استقرار الأسعار وتحريك الدورة الاقتصادية المحلية بما يعزز النشاط التجاري والاستثماري في اسواق الريف.

الأثار الاجتماعية

- تحسين الوصول إلى الخدمات الأساسية كالمرافق التعليمية والصحية مما يسهم في تحسين حياة المواطنين.
- تقليل معاناة السكان أثناء التنقل وتحسين مستوى الأمان خاصة في المناطق الجبلية التي كانت تشكل خطورة خلال التنقل في فترات المطر.
- رفع مستوى جودة الحياة وتحقيق الشعور بالاستقرار والارتباط بالمكان عبر تحسين سهولة الحركة والتنقل.
- الحد من النزوح الداخلي وتعزيز التماسك الأسري والاجتماعي من خلال توفير بيئة خدمية وتنمية أكثر استقراراً للسكان.

الأثار البيئية

- تقليل استهلاك الوقود والانبعاثات الكربونية بفضل تحسين جودة الطرق التي اختصرت المسافات وساهمت في استباية الحركة.
- الحد من تدهور التربة والانهيارات وتحسين تصريف مياه الأمطار عبر تصميم مسارات الطرق ومرافقها بما يراعي الجوانب البيئية.
- تنظيم استخدام الأراضي والحفظ على التوازن البيئي من خلال تنفيذ أعمال الطرق بما يتناسب مع تضاريس المناطق الريفية وتنوعها الطبيعي.

الاكتفاء الذاتي وخفض فاتورة الاستيراد

- رفع كفاءة الانتاج الزراعي والحيواني وتحسين الوصول إلى الموارد عبر تسهيل حركة المزارعين بين المزارع ومراكز الخدمات الزراعية.
- تقليل الاعتماد على الواردات نتيجة توسيع الانتاج المحلي وسهولة التسوق الداخلي للسلع الاساسية.
- تنشيط الأسواق المحلية وتفعيل الاقتصاد المجتمعي الذاتي بما يعزز القدرة على تلبية احتياجات المجتمع مع موارده الخاصة.
- ترسيخ مفهوم التنمية المعتمدة على الذات خيار استراتيجي لتحقيق الأمن الاقتصادي والغذائي في الريف.

آثار تنمية واستراتيجية أخرى

- تحقيق العدالة والتنمية والوصول المتكافئ للخدمات عبر توجيه المشاريع إلى المناطق الأشد احتياجاً و حرماناً.
- المساهمة في تحقيق أهداف التنمية المستدامة والرؤية الوطنية لبناء التوازن عبر مشاريع عملية ملموسة تحقق أثراً طويل المدى.
- دعم الاستقرار المجتمعي والحد من الفوارق التنموية بين الريف والحضر من خلال تحسين البنية التحتية.
- ترسيخ نهج التدخلات الميدانية المباشرة كنموذج وطني للتنمية الريفية الشاملة.



السياسات العامة للبرنامج في ضوء الأهداف والغرض من إنشاء الوحدة:

- 01 موجهات القيادة العليا ممثلة بالسيد القائد والأخ / رئيس المجلس السياسي الأعلى، وتوجهات قيادة الوحدة
- 02 التدخل المباشر عند حدوث كوارث أو ظروف خاصة.
- 03 تنتهج الوحدة في تخطيط أعمالها سياسة التحريم بالمناطق المستهدفة.
- 04 اعتماد مشاريع الشق التي تهدف لتقليل مسافات الوصول إلى المناطق.
- 05 المساهمة الفعالة في المناطق المحرومة والأشد حرماناً، أو المناطق ذات الاعتبارات الخاصة وفقاً لموجهات القيادة.
- 06 تنفيذ المشاريع التي تسهم في تعزيز الربط بين المناطق الريفية والمناطق الحضرية.
- 07 تنفيذ المشاريع التي تسهم في ربط المناطق الإنتاجية (زراعية، حرفية) بالأسواق ومراكز الخدمات.
- 08 تعزيز الوصول للخدمات الأساسية في المناطق المحرومة.
- 09 تبني تنفيذ المشاريع المتولدة من مبادرات مجتمعية عجز الأهالي عن تقديم مساهمتهم فيها.
- 10 استهداف المناطق التي يصعب على الجهات الأخرى الوصول إليها.
- 11 التكامل مع البرامج الأخرى والتنسيق مع المسؤولين في مختلف المناطق والمديريات بالمحافظات.
- 12 تحفيز المجتمعات المبادرة وتشجيع ثقافة الملكية المجتمعية لضمان استدامة المشروع.
- 13 اعتماد المشاريع ذات التأثير المباشر على حياة السكان خاصة التي تخدم عدد كبير من المواطنين أو تعالج مشكلات مزمنة.
- 14 تعزيز الأمن والاستقرار المجتمعي.
- 15 تنفيذ الأنشطة ذات العلاقة بتحسين جودة واستدامة خدمة الطرق في الريف.
- 16 المساهمة في تنفيذ مشروع يؤدي عدم المساهمة فيه إلى تعثر المشروع.
- 17 ربط أهداف وأنشطة البرنامج بالخطط التنموية الوطنية والمحلية لضمان تكامل الجهود وتحقيق أهداف أوسع جغرافياً.

من قلب المعاناة..

وُلد الطريق فعاد الأمل
سنوات من العزلة القاسية والحرمان والسياس... لكن بعد ثورة 21 سبتمبر، بدأت فصول التغيير الحقيقي... جاءت وحدة التدخلات المركزية التنموية الطارئة لتشق بمعداتها أولى الطرق في الجبال الوعرة، وتعيد للناس أمل الحياة، حين يرون الغبار المتصاعد من جنائز الجرافات، يشعرون أن الحياة تعود إليهم من جديد.
لقد صار الطريق رمزاً للكرامة والعدالة والتنمية...

رؤية البرنامج

تبسيير الوصول إلى الخدمات الأساسية والأسواق لسكان المناطق الريفية النائية والقرى المعزولة.

رسالة البرنامج

تحسين جودة خدمة الطرق الريفية من خلال شق وتوسعة وتسوية ورصف الطرق الريفية في مختلف المديريات والمحافظات في الجمهورية اليمنية، كذلك تقديم حلول مرنة ومستدامة عبر استخدام تقنيات حديثة، ودعم فرق العمل بالمعدات بما يتماشى مع المعايير العالمية لضمان إستدامة الطرق، وتحقيق أهداف التنمية المستدامة في المناطق الريفية، وذلك من خلال تطبيق أفضل معايير الإدارة والتنظيم لضمان جودة العمل، وتقليل التكاليف، مع تعزيز قدرة المعدات والفرق الميدانية على إنجاز المهام في الوقت المحدد وبأعلى مستوى من الكفاءة.

أهداف البرنامج:

- تحسين الوصول إلى الخدمات الأساسية: المساهمة الفعالة في تحقيق التنمية المجتمعية للمناطق المحرومة والمعزولة في مجال الطرق.
- رفع مستوى البنية التحتية: إنشاء وصيانة الطرق وفقاً لأعلى المعايير بما يعزز من جودة الحياة ويسهم في التنمية الاقتصادية.
- تعزيز الشراكات المحلية: العمل مع السلطات المحلية لضمان أن المشاريع تتماشى مع احتياجات وأولويات المجتمعات المستهدفة.
- تخفيف التكاليف وزيادة الكفاءة: توفير المعدات والدعم الفني المطلوب للجهات المحلية، مما يساهم في تقليل تكاليف الصيانة وزيد من كفاءة المشاريع.
- تحقيق التنمية المتوازنة: تعزيز التوازن التنموي بين المناطق الريفية والحضرية، بما يدعم الاستقرار الاجتماعي والاقتصادي.
- تحسين الحركة والتنقل: تقليل الوقت والجهد للوصول إلى الخدمات الأساسية، مما يحسن من ظروف العيش.
- توفير فرص اقتصادية جديدة: تسهيل نقل المنتجات الزراعية والبضائع، مما يعزز من اقتصاد المناطق الريفية.
- التنمية الاجتماعية: توفير بيئة مناسبة تساهم في استقرار الأسر وتقديم فرص جديدة للشباب.
- رفع مستوى السلامة: توفير طرق آمنة للمواطنين، مما يقلل من حوادث الطرق ويحسن من مستوى الأمان.

عندما يصبح العطاء تنموية...



الصعوبات والتحديات

- **الطبيعة الجغرافية الصعبة:** تغطي المناطق الريفية مساحات شاسعة وذات كثافة سكانية منخفضة، مع تضاريس وعرة وصعوبة في الوصول إلى المواقع النائية.
- **تأثير العوامل المناخية:** الأمطار الغزيرة والسيول تؤثر بشكل كبير على جودة الطرق وصلابتها واستدامتها.
- **ندرة المواد الإنشائية:** قد تكون مواد البناء التقليدية كالإسفلت والخرسانة غير متوفرة بسهولة أو بتكلفة عالية في المناطق النائية.
- **نقص الكوادر المؤهلة:** تعاني العديد من الجهات المحلية من نقص في المهندسين للتعامل مع مشاريع البنية التحتية الريفية.
- **عمليات حيازة الأراضي:** من قبل ملاك الأراضي يمكن أن تعرقل سير العمل وتوقف المعدات وتزيد من مدة التنفيذ.

أبرز النتائج التي حققتها البرنامج

- **تخفيف معاناة المجتمعات** في المناطق النائية والأكثر فقراً من تردّي وانقطاع الطرق.
- **تحسين مستوى خدمات** الطرق في المجتمعات الريفية المستهدفة في البرنامج.
- **تفعيل دور المجتمع** في عملية التنمية واستغلال موارده المحلية للاستغلال الأمثل.
- **إحياء مبدأ العمل** التعاوني كقيمة أصيلة في تنمية المجتمعات.
- **تعزيز المشاركة** والتعاون بين المجتمع والسلطة المحلية والسلطة المركزية في توفير أهم الخدمات للمناطق الأكثر احتياجاً.
- **توفير فرصة** للمجتمع في تنفيذ أفكاره وطموحاته في أرض الواقع.
- **تعزيز التماسك** والولاء المجتمعي وتقوية الروابط بين أفراد المجتمع من خلال تبني أهداف تنموية مشتركة للمجتمعات والاندخاط في تنفيذ أنشطة تعاونية.
- **التخفيف** من الهجرة من الريف إلى المدن بسبب تردّي وانقطاع الطرق والخدمات.

أهمية البرنامج بإختصار

- **برنامج توسعة وتحسين جودة واستدامة خدمة الطرق الريفية** بوحدة التدخلات المركزية التنموية الطارئة يسعى إلى تقليل الفجوة التنموية المجتمعية في مجال خدمة الطرق الريفية.
- **من خلال شق وتوسعة وتسوية الطرق الريفية** لأكبر عدد ممكن من المناطق المحرومة والأكثر فقراً في مختلف المديريات والمحافظات.
- **الإسهام في تحسين وضع المجتمعات المعزولة** والأكثر فقراً وأشد احتياجاً.
- **من خلال سهولة وصولها للخدمات الأساسية** والأسواق وغيرها بأقل تكلفة وأقل زمن ممكن.

نقل بعض المواد للمجتمع (رمل - كرى... الخ).

استكمال تنفيذ ما قد تم العمل بها وتعثر المجتمع عن مواصلة التنفيذ.

رفع نسبة مساهمة الوحدة في تنفيذ الأعمال:

- توفير معدات (بكينيات - شبولات - فلايات - خلاطات).
- تحميل تكاليف نقل مساهمة الوحدة (المواد العينية) الى موقع المشروع.
- توفير مواد الحديد في حالة الاحتياج.

رؤية الوحدة لتحفيز المجتمع

برنامج توسعة و تحسنة خدمات الطرق الريفية

#CEDIU_YEMEN

مشروع شق طريق بني مسعود

وحدة التدخلات المركزية للتنمية الطارئة
CEDIU

#وحدة التدخلات المركزية للتنمية الطارئة

@cediuye @cediuye info@cediu.gov.ye 781010777 - 01470960

من واقع
الميدان



من مشاريع البرنامج
عينة صور لعدد

21
مشروع مسح وتوسعة
طرق
مقهايه اتم - العميصيه - الكرايدو - الزبلي
الحيسان - الحاجج - السيلاه - مفوق الوريث
مديرية مقبنة - اتم

#CEDIU_YEMEN
وحدة التدخلات المركزية للتنمية الطارئة
وزارة التخطيط والتعاون الاقتصادي والتنمية
مركز مشاريع التنمية الطارئة

مشروع مسح وتوسعة طرق مقهايه اتم - العميصيه - الكرايدو - الزبلي
الحيسان - الحاجج - السيلاه - مفوق الوريث
مديرية مقبنة - اتم

مشروع
شق وتوسعة طريق الجومان الجند
شق وتوسعة طريق مصحباي الجند
استكمال شق وتوسعة طريق وادي
سلم - سامد (الظهرة - قصبة)
شق طريق الظهرة - راس الجند
مديرية الجعفرية

#CEDIU_YEMEN
وحدة التدخلات المركزية للتنمية الطارئة
وزارة التخطيط والتعاون الاقتصادي والتنمية
مركز مشاريع التنمية الطارئة

شق وتوسعة طريق الجومان الجند
شق وتوسعة طريق مصحباي الجند
استكمال شق وتوسعة طريق وادي
سلم - سامد (الظهرة - قصبة)
شق طريق الظهرة - راس الجند
مديرية الجعفرية

مشروع مسح وتوسعة طريق البهالي
مديرية المخادر - محافظة إب

#CEDIU_YEMEN
وحدة التدخلات المركزية للتنمية الطارئة
وزارة التخطيط والتعاون الاقتصادي والتنمية
مركز مشاريع التنمية الطارئة

مشروع مسح وتوسعة طريق البهالي
مديرية المخادر - محافظة إب

مشروع
مسح وتوسعة طريق الأجدود احد - عمق
مديرية وصاب العالي - ذمار

#CEDIU_YEMEN
وحدة التدخلات المركزية للتنمية الطارئة
وزارة التخطيط والتعاون الاقتصادي والتنمية
مركز مشاريع التنمية الطارئة

مسح وتوسعة طريق الأجدود احد - عمق
مديرية وصاب العالي - ذمار

مشروع مسح وتسوية و شق
طريق الحصن
محافظة السامو - مديرية الحصن

#CEDIU_YEMEN
وحدة التدخلات المركزية للتنمية الطارئة
وزارة التخطيط والتعاون الاقتصادي والتنمية
مركز مشاريع التنمية الطارئة

مشروع مسح وتسوية و شق
طريق الحصن
محافظة السامو - مديرية الحصن

مشروع مسح وتوسعة طريق الحاضنة المعقيب
عزلة اخدوم اعلى - مديرية مقبنة - محافظة اتم

#CEDIU_YEMEN
وحدة التدخلات المركزية للتنمية الطارئة
وزارة التخطيط والتعاون الاقتصادي والتنمية
مركز مشاريع التنمية الطارئة

مشروع مسح وتوسعة طريق الحاضنة المعقيب
عزلة اخدوم اعلى - مديرية مقبنة - محافظة اتم

مشروع
شق وتوسعة طريق الجومان الجند
مديرية الجعفرية - ريمة

#CEDIU_YEMEN
وحدة التدخلات المركزية للتنمية الطارئة
وزارة التخطيط والتعاون الاقتصادي والتنمية
مركز مشاريع التنمية الطارئة

شق وتوسعة طريق الجومان الجند
مديرية الجعفرية - ريمة

مشروع مسح وتوسعة طريق الجمعة
مغربة العنب المتصل بطريق الحيمة الخارجية صنعاء
مديرية جبل الشرق - ذمار

#CEDIU_YEMEN
وحدة التدخلات المركزية للتنمية الطارئة
وزارة التخطيط والتعاون الاقتصادي والتنمية
مركز مشاريع التنمية الطارئة

مشروع مسح وتوسعة طريق الجمعة
مغربة العنب المتصل بطريق الحيمة الخارجية صنعاء
مديرية جبل الشرق - ذمار

برنامج توسعة و تحسنة خدمات الطرق الريفية

من واقع
الميدان



من مشاريع البرنامج
عينة صور لعدد

#CEDIU_YEMEN

وحدة التدخلات المركزية
التنمية الطارئة
CEDIU

مشروع شق طريق القحاطنة |

مديرية فرع العدين

محافظة: إب

مشروع شق طريق القحاطنة - فرع العدين - محافظة إب
وحدة التدخلات المركزية للتنمية الطارئة

@cediuye @cediu_ye info@cediu.gov.ye
781010777 - 01470960

#CEDIU_YEMEN

مشروع مسح وتوسعة
طريق (الخط الرئيسي - العشة - جهامة - وادي بقلان)

مديرية بني مطر - محافظة صنعاء

مشروع مسح وتوسعة طريق العشة - الخط الرئيسي - جهامة - وادي بقلان
مديرية بني مطر - محافظة صنعاء

@cediuye @cediu_ye info@cediu.gov.ye
781010777 - 01470960

#CEDIU_YEMEN

مشروع مسح وتوسعة
طريق الخربة الزجع

مديرية الحشاء - صنعاء

مشروع مسح وتوسعة طريق الخربة الزجع - الحشاء - صنعاء
مديرية الحشاء - صنعاء

@cediuye @cediu_ye info@cediu.gov.ye
781010777 - 01470960

وحدة التدخلات المركزية للتنمية الطارئة
CEDIU_IBB

مشروع مسح وتوسعة و شق
طريق القحاطن-مركز المديرية

مديرية فرع العدين
محافظة: إب

مشروع مسح وتوسعة و شق طريق القحاطن - مركز المديرية - فرع العدين - محافظة إب

@cediuye info@cediu.gov.ye 781010777_01470960

مشروع
مسح و توسعة الخط الرئيسي قطع الشرف
الى نهاية وادي الشلهي

محافظة صنعاء

مشروع مسح وتوسعة الخط الرئيسي قطع الشرف الى نهاية وادي الشلهي - محافظة صنعاء

@cediuye @cediu_ye info@cediu.gov.ye 781010777 - 01470960

21
سبتمبر
الدولة للشعب

مشروع مسح وتوسعة
طريق القصة الغرة العذر البطنة

مديرية الرجم - المحويت

مشروع مسح وتوسعة طريق القصة الغرة العذر البطنة - مديرية الرجم - المحويت

#CEDIU_YEMEN
وحدة التدخلات المركزية للتنمية الطارئة
مديرية الرجم - المحويت

CEDIU

#CEDIU_YEMEN

مشروع مسح وتوسعة
طريق المرزاقم - الحيساء

محافظة: تمز - مديرية: مقبنة

مشروع مسح وتوسعة طريق المرزاقم - الحيساء - محافظة تمز - مديرية مقبنة

@cediuye @cediu_ye info@cediu.gov.ye
781010777 - 01470960

#CEDIU_YEMEN

مشروع
مسح وتوسعة طريق المنصعة الأجوم

مديرية حرم العدين - إب

مشروع مسح وتوسعة طريق المنصعة الأجوم - مديرية حرم العدين - إب

@cediuye @cediu_ye info@cediu.gov.ye
781010777 - 01470960

#CEDIU_YEMEN

مشروع مسح وتوسعة
طريق الموسطة - العدن - نجد السبيح

مديرية حبش

مشروع مسح وتوسعة طريق الموسطة - العدن - نجد السبيح - مديرية حبش

وحدة التدخلات المركزية للتنمية الطارئة - إب

@cediuye info@cediu.gov.ye 781010777_01470960

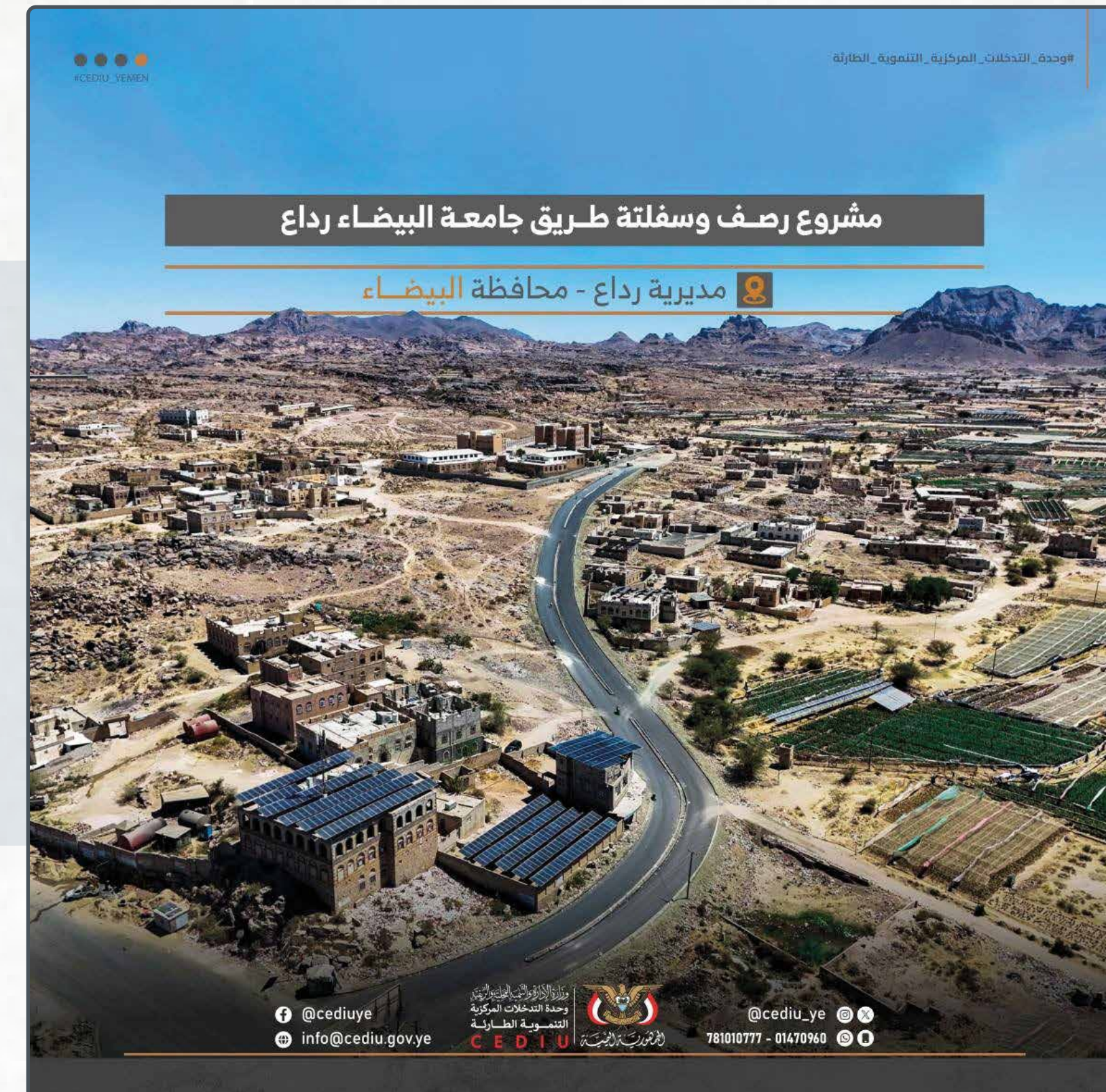
برنامج توسعة و تحسنة خدمات الطرق الريفية



من واقع الميدان



عينه صور لعدد من مشاريع البرنامج



برنامج توسعة وتحسين خدمة الطرق الريفية

من واقع الميدان



من مشاريع البرنامج
عينة صور لعدد

#CEDIU_YEMEN

مشروع مساح وتوسعة طريق العقيق
عزلة / الامقبل - مديرية / كتاف

وحدة التدخلات المركزية للتنمية الريفية
CEDIU

مشروع مساح وتوسعة طريق العقيق
عزلة / الامقبل - مديرية / كتاف

#وحدة التدخلات المركزية للتنمية الريفية

@cediuye @cedu_ye info@cediu.gov.ye
781010777 - 01470960

مشروع مساح وتوسعة طريق حصب الطويل العيش
عزلة - اخدوع أعلى - مديرية - مقبنة

مشروع مساح وتوسعة طريق حصب الطويل العيش - عزلة - اخدوع أعلى - مديرية - مقبنة

وحدة التدخلات المركزية للتنمية الريفية - بوزارة المواصلات

@cediuye @cedu_ye info@cediu.gov.ye
781010777 - 01470960

مشروع مساح وتوسعة وشق طريق حبانة - بني فايد
مديرية فرع العدين

مشروع مساح وتوسعة وشق طريق حبانة - بني فايد - مديرية فرع العدين

وحدة التدخلات المركزية للتنمية الريفية

@cediuye @cedu_ye info@cediu.gov.ye
781010777 - 01470960

مشروع مساح وتوسعة طريق عرجمة - الكححة
عزلة الاهمول - مديرية فرع العدين

مشروع مساح وتوسعة طريق عرجمة - الكححة - عزلة الاهمول - مديرية فرع العدين

وحدة التدخلات المركزية للتنمية الريفية - محافظة إب

@cediuye @cedu_ye info@cediu.gov.ye
781010777 - 01470960

مشروع شق وتوسعة ومسح الطريق الرابط بين مشروع حصب الطويل العيش ومشروع مفرق بيدحة - المعاشنة

مشروع شق وتوسعة ومسح الطريق الرابط بين مشروع حصب الطويل العيش ومشروع مفرق بيدحة - المعاشنة

وحدة التدخلات المركزية للتنمية الريفية

@cediuye @cedu_ye info@cediu.gov.ye
781010777 - 01470960

مشروع مساح وتوسعة طريق قرية تعز
مديرية الرجم - المحويت

مشروع مساح وتوسعة طريق قرية تعز - مديرية الرجم - المحويت

وحدة التدخلات المركزية للتنمية الريفية - بوزارة المواصلات

@cediuye @cedu_ye info@cediu.gov.ye
781010777 - 01470960

مشروع مساح وتوسعة طريق قرية تعز
مديرية الرجم - المحويت

مشروع مساح وتوسعة طريق قرية تعز - مديرية الرجم - المحويت

وحدة التدخلات المركزية للتنمية الريفية - بوزارة المواصلات

@cediuye @cedu_ye info@cediu.gov.ye
781010777 - 01470960

مشروع شق وتوسعة ومسح طريق قرية الصناعي
عزلة / بني سيف العالي - مديرية / القفر - محافظة إب

مشروع شق وتوسعة ومسح طريق قرية الصناعي - عزلة / بني سيف العالي - مديرية / القفر - محافظة إب

وحدة التدخلات المركزية للتنمية الريفية - بوزارة المواصلات

@cediuye @cedu_ye info@cediu.gov.ye
781010777 - 01470960

مشروع مساح وتوسعة طريق عقبة المحطة - هوع
المرحلة الأولى
مديرية بني سعد - المحويت

مشروع مساح وتوسعة طريق عقبة المحطة - هوع - المرحلة الأولى - مديرية بني سعد - المحويت

وحدة التدخلات المركزية للتنمية الريفية

@cediuye @cedu_ye info@cediu.gov.ye
781010777 - 01470960

شركاء البرنامج

الجهات الحكومية



الشريك الرئيسي للتنمية



المجتمع

جمعيات ومؤسسات





وزارة الإدارة والتنمية المحلية والريفية
وحدة التدخلات المركزية
التموية الطارئة



Central Emergency Developmental Interventions Unit

صادر من وحدة التدخلات المركزية التنموية الطارئة بوزارة الإدارة والتنمية المحلية والريفية
إدارة العلاقات العامة والإعلام

Facebook: @cediuye Instagram: @cediu_ye Email: info@cediu.gov.ye Phone: 781010777 - 01470960

